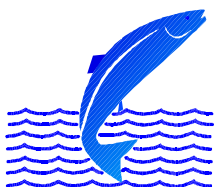


LAX- OG SILUNGSVEIÐIN 2000

GUÐNI GUÐBERGSSON

Apríl 2001

VMST-R/0105



VEIÐIMÁLASTOFNUN

Veiðinýting • Lífríki í ám og vötnum • Rannsóknir • Ráðgjöf

Vagnhöfði 7, 110 Reykjavík. Sími: 5676400; Fax: 5676420

www.veidimal.is

gudni.gudbergsson@veidimal.is

EFNISYFIRLIT

bls

Inngangur.....	1
Aðferðir.....	2
Laxveiðin 2000.....	3
Stangveiði.....	3
Netaveiði.....	4
Hafbeit.....	4
Framandi fiskar í veiði.....	5
Umræður.....	5
Samanburður á veiði milli ára.....	6
Verðmæti stangveiða.....	7
Þakkarorð.....	7
Heimildir.....	8
Myndir	9
Töflur	10-22

INNGANGUR

Úrvinnslu veiðiskýrsla fyrir laxveiðina 2000 er nú lokið og er hér gerð grein fyrir samantekt þeirra á sambærilegan hátt og gert hefur verið frá árinu 1987. Veiðimálastofnun hefur umsjón með skráningu og samantekt veiðiskýrsla samkvæmt samningi við embætti veiðimálastjóra. Eins og venja er til sendi Veiðimálastofnun út veiðibækur fyrir veiðitímann og var þeim síðan safnað saman að honum loknum. Í flestum tilfellum bárust bækurnar fljótt en þó voru nokkrar undantekningar sem seinkuðu útgáfu heildarsamantektar og í einstaka tilfellum vantar skráningu.

Veiðitölur eru oftlega notaðar til að meta verðgildi veiðiáa og veiðivatna og skiptingu arðs milli veiðiréttarhafa. Einnig eru veiðitölur lagðar til grundvallar við rannsóknir á fiskstofnum og til að meta árangur af fiskræktaraðgerðum. Góðar veiðiskýrslur eru hornsteinn þess að hægt sé að fylgjast með breytingum á afla og mikilvægar varðandi nýtingu, verndun og viðhald þeirrar auðlindar sem felst í lax- og silungsveiði. Skráning veiði og samantekt hennar hér á landi er með því besta sem gerist hjá laxveiðipjóðum. Það er ekki síst að þakka frumkvöðlum í veiðimálum, góðu skipulagi hjá veiðifélögum og nýtingu þeirrar auðlindar sem í fiski í ám og vötnum felst og síðast en ekki síst framlagi veiðimanna sem skrá veiðina í veiðibækur. Skráning veiði hér á landi er einnig liður í að fylgjast með viðgangi og nýtingu laxastofna í Norður-Atlantshafi.

Við ákvörðun á fjölda stangardaga í veiðiám þarf samþykki Veiðimálanefndar. Sókn metin í fjölda stangardaga hefur lítið breyst á undanförunum áratugum og því hefur afli verið notaður sem mælikvarði á stofnsveiflur og stofnstærð. Með breytingu á lögum nr:76 frá 1970 um lax- og silungsveiði sem gerð var 1994 var veiðitími á laxi rýmkaður og má nú standa frá 20. maí til 30. september, en þó ekki lengur en 3 1/2 mánuð. Göngusilung má veiða á tímabilinu frá 1. apríl til 10. október. Yfirleitt hafa litlar breytingar verið gerðar á veiðitíma en þar sem hann hefur verið rýmkaður getur veiðiálag breyst frá fyrri árum og haft áhrif á heildarveiði. Nú er unnið að því að safna upplýsingum um fjölda nýtra stangardaga sem mun auðvelda samanburð á veiðivon milli veiðiáa.

Á undanförunum árum hefur færst í vöxt að stangveiddum fiski sé sleppt aftur og því er hugsanlegt að laxar veiðist oftar en einu sinni. Þetta getur haft áhrif á veiðitölur og samanburð þeirra við fyrri ár. Því er nauðsynlegt að greinilega sé merkt, í veiðibók, við þá fiska sem veiddir eru og sleppt aftur. Mikilvægt að gerðar séu úttektir á því hversu hátt hlutfall þeirra fiska sem sleppt er veiðist aftur en þær má einnig nota til að meta stofnstærðir. Í þessari samantekt eru gefnar upp tölur fyrir bæði veiði og afla. Veiðimenn líta gjarnan til talna yfir veiði en varðandi nýtingu og verndun stofna eru það aflatölur sem máli skipta.

Þau tímamót urðu sumarið 1998 að þá var engin laxveiði stunduð í sjó við strendur landsins og fer nýting laxins nú öll fram í fersku vatni. Í flestum tilfellum er nýting því byggð á einum stofni en stjórnun veiða þar sem veitt er úr mörgum stofnum samtímis getur verið vandkvæðum bundin og litlir stofnar geta verið undir háu veiðiálagi.

Skýrslur yfir veiði á silungi í sjó bárust einungis frá þremur aðilum og líklegt er að silungsveiði í sjó sé vanskráð. Mikilvægt er að bæta þá skráningu og skrá þá aðila sem eiga rétt til silungsveiði í sjó.

ADFERÐIR

Úrvinnsla veiðiskýrslna var með sambærilegu sniði og verið hefur undanfarin ár (Guðni Guðbergsson og Einar Hannesson 1987; Guðni Guðbergsson 1988; 1989; 1990; 1991; Guðni Guðbergsson og Friðþjófur Árnason 1992; 1993 og 1994; Guðni Guðbergsson 1995; 1996; 1997; 1998; 1999; og 2000). Úr hverri veiðibók eru tölvuskráðar upplýsingar um veiðitíma, fisktegund, kyn, þyngd, lengd og veiðarfæri auk veiðistaðar ef númer þeirra er skráð í þar til gerðan reit. Einnig var skráður fjöldi þeirra fiska sem voru veiddir og sleppt aftur. Veiði að frádregnum þeim fjölda fiska sem sleppt er aftur er skráður sem afli úr viðkomandi vatnsfalli.

Heildarfjöldi fangaðra (laxa sem skráðir eru í veiðibók) er lagður saman, fjöldi þeirra sem sleppt er og fjöldi landaðra fiska ásamt þyngd er skráð. Þá er tekin saman meðalþyngd veiðinnar. Laxveiðinni er skipt í smálaxa og stórlaxa og er átt við að smálax sé sá lax sem dvalið hafa eitt ár í sjó en stórlax tvö ár eða lengur. Fjöldi smálaxa og stórlaxa er miðaður við fjölda fangaðra fiska sem skráðir eru í veiðibækur. Skiptingin milli smálax og stórlax er gerð þannig að hængar 4 kg og þyngri eru taldir vera tveggja ára úr sjó, en hrygnur 3,5 kg og þyngri. Skipting í smálax og stórlax getur verið breytileg milli áa og ára og vatnakerfa, en þessi skipting á við í langflestum veiðiám. Reiknað er hlutfall smálaxa og stórlaxa í veiðinni. Sú var venjan að þyngd laxfiska væri skráð í pundum en 1 pund var skilgreint sem 500 grömm. Sumir notuðu þó ensk pund sem gerði að verkum að ósamræmi var í mælieiningum og ónákvæmni var nokkur einkum á smærri silungi. Eftir árið 1999 hefur verið farið fram á það við veiðimenn að þeir skrái þyngd fiska í kg með 100 g nákvæmni og veiðiréttarhafar hvattir til að koma fyrir góðum vogum og tækjum til lengdarmælinga í veiðihúsum. Skráð silungsveiði er gerð upp á líkan máta og laxveiðin. Öll veiðin er tekin saman eftir landshlutum sem falla nokkurn vegin að skiptingu landsins í kjördæmi.

Listi yfir laxveiði allflestara áa er birtur fyrir tímabilið frá 1974 - 2000. Á þessu 27 ára tímabili eru upplýsingar til á tölvutæku formi og einnig að mestu leyti sambærilegar milli ára. Veiði á silungi, urriða og bleikju, er tekin saman fyrir tímabilið frá 1987 - 2000 fyrir valdar veiðiár en ekki er um tæmandi lista að ræða. Við skráningu silungsveiði er ekki gerður greinarmunur á sjógengnum fiskum og staðbundnum. Auk heildarveiði er reiknuð minnsta og mesta veiði á tímabilinu. Á undanföllum árum hefur hafbeitarlax verið fluttur og sleppt í veiðiár til endurveiði en á árinu 2000 var slíkt einungis gert í einni á og er sú veiði tekin saman sérstaklega. Sá afli er talin með í endurheimtum á hafbeitarlaxi en ekki stangveiði.

Upplýsingum um netaveiði er safnað á svipaðan hátt og um stangveiðina nema að þar eru sjaldnast til upplýsingar um einstaka fiska en þess í stað er stuðst við heildarveiðitölur viðkomandi veiðijarða. Einstaklingsskráning fiska úr netaveiði hefur farið vaxandi á síðustu árum. Í þeim tilvikum þar sem upplýsingar um fjölda klaklaxa lágu fyrir er gerð grein fyrir þeim. Á Vesturlandi var upplýsingum um netaveiði safnað af Vesturlandsdeild Veiðimálastofnunar (Sigurður Már Einarsson munnl. uppl.), á Norðurlandi vestra af Norðurlandsdeild Veiðimálastofnunar (Bjarni Jónsson munnl. uppl.) og á Suðurlandi af Suðurlandsdeild Veiðimálastofnunar (Magnús Jóhannsson munnl. uppl.).

Tölur um fjölda laxa sem endurheimtust úr hafbeit eru teknar með hér en samanlagt gefa tölur um endurheimtur úr hafbeit og veiði á náttúrulegum laxi í íslenskum vatnakerfum fjölda íslenskra laxa sem koma aftur eftir dvöl í hafi. Á árinu 2000 endurheimtust eingöngu tveggja ára laxar úr hafbeit en

laxaseiðum hefur ekki verið sleppt til hafbeitar síðan 1998. Tölur um endurheimtur laxa úr hafbeit og endurveiði slepptra hafbeitarlaxa í ám voru teknar saman af embætti veiðimálastjóra (Sumarliði Óskarsson munnl.uppl.).

LAXVEIÐIN 2000

Sumarið 2000 veiddust alls 27.257 laxar á stöng og 4.170 laxar veiddust í net í ám og 375 laxar endurheimtust úr hafbeit (tafla 1a). Samtals eru þetta 31.802 laxar. Heildarþungi veiddra laxa og hafbeitarlaxa var 84,8 tonn sem skiptist þannig að 70,2 tonn veiddust á stöng, 12,6 tonn í net í ám og 2 tonn endurheimtust úr hafbeit.

Samanlagður fjöldi stang- og netveiddra laxa 2000 (tafla 2) var um 42,5 % minni en meðalveiði árána 1974-2000. Skráð stangveiði 2000 var 4.181 löxum eða um 13,2% minni en hún var á árinu 1999 (tafla 2, 1. mynd) og 22,6% minni en meðalveiði árána 1974-1999. Netaveiði á laxi var nú eingöngu bundin við veiði í ám og vötnum. Hún var um 37% minni en veiðin 1999 en um 71% undir meðalveiði árána 1974-1999 (tafla 2, 2. mynd). Minnkun netaveiði, þegar til lengri tíma er litið, stafar bæði af uppkaupum netaveiðiréttar í sjó og leigu netaveiðiréttar úr Hvítá í Borgarfirði.

Fjöldi endurheimtra hafbeitarlaxa hefur minnkað umtalsvert á undanförunum árum og sumarið 2000 var hann einungis 375 tveggja ára laxar en mikil umsvif voru í hafbeit á árunum 1988-1996 (3. mynd) en laxaseiðum hefur ekki verið sleppt til hafbeitar síðan 1998.

Stangveiði

Í veiðiskýrslur voru skráðir alls 27.257 laxar sumarið 2000. Af þessum löxum hafði 2.918 (10,7%) verið sleppt aftur og því var landaður afli 24.432 laxar. Þyngd landaðs afla í stangveiði var samtals 70,2 tonn. Flestir laxar veiddust á Vesturlandi 10.255, en fæstir á Vestfjörðum 514 (töflur 6-12). Að þunga til var veiðin einnig mest á Vesturlandi um 24 tonn, en næst mest á Suðurlandi 12,6 tonn.

Flestir laxar veiddust í Rangánum 3.744, en næst flestir í Norðurá 1.650 og í þriðja sæti var Selá í Vopnafirði með 1.360 veidda laxa. Röð 10 efstu laxveiðiána er sýnd í töflu 3.

Í skýrslur um stangveiði í ám og vötnum voru í heild skráðir 74.655 silungur, 39.822 urriðar og 34.833 bleikjur, en ekki er hér gerður greinarmunur á staðbundnum og sjógengnum fiskum (tafla 1b). Að þunga til var afli silungs í stangveiði um 70 tonn. Samkvæmt veiðiskýrslum veiddust flestir silungar á Suðurlandi 25.566 og 17.518 þúsund á Norðurlandi vestra og um 16 þúsund á Norðurlandi eystra. Nokkur munur var á afla bleikju og urriða eftir landshlutum (töflur 6-12). Af veiðisvæðum veiddust flestir urriðar Veiðivötnum 12.205 í Laxá í Þingeyjarsýslu ofan Brúa 6.522 og í Fremri-Laxá á Ásum veiddust 2.980 urriðar (tafla 4). Flestar bleikjur veiddust í Víðdalsá og Fitjá eða 3.138 næst flestar í Hlíðarvatni og í þriðja sæti var Vatnsdalsá með 2.712 veiddar bleikjur (tafla 5).

Af stangveiddum löxum voru 22.920 (84%) sem verið höfðu eitt ár í sjó en 4.337 (16%) tvö ár eða lengur (tafla 13) og er hér miðað við heildarfjölda laxa í veiðibókum. Í stangveiði voru 5,5 smálaxar á móti hverjum stórlaxi, í netaveiði voru þeir 3,8 (tafla 14).

Líkt og gert hefur verið undanfarin ár er sýnd veiði valinna áa frá árinu 1974 ásamt meðalveiði og minnstu og mestu veiði tímabilsins (tafla 15). Á sambærilegan hátt er veiði urriða (tafla

16) og bleikju (tafla 17) á tímabilinu 1987-2000 tekin saman. Þessar töflur sýna ekki heildarveiðina á landinu en væntanlega verður hægt að bæta fleiri veiðisvæðum við með bættri skráningu veiðinnar.

Á árinu 2000 voru skráðir í veiðibækur 2.918 laxar sem voru veiddir og þeim sleppt aftur. Á árinu 1999 voru þeir 3.055, 1998 voru þeir 2.826, 1997 var 1.558 löxum sleppt en árið 1996 var 669 löxum sleppt aftur. Hlutfallslega hefur fjöldi laxa sem eru veiddir og sleppt aftur farið vaxandi og er nú um 10,7% af heildarstangveiði. Fjöldi þeirra laxa sem sleppt er í hverri á er gefin í töflum 6-12. Niðurstöður rannsókna á endurveiði þeirra laxa sem sleppt er aftur sýnir að frá 16 - 52 % veiðist oftast en einu sinni (Guðni Guðbergsson 1997; Tumi Tómasson 1997) en nánari rannsóknir á þessu eru mikilvægar.

Netaveiði

Heildarlaxveiði í net í ám á Íslandi 2000 var 4.170 laxar sem vógu um 12,6 tonn. Í net veiddust flestir laxar á Suðurlandi 3.693 laxar. Flestir laxar veiddust í Ölfusá 1.536 lax, 1.158 laxar í Hvítá í Árnessýslu og 976 í Þjórsá (Magnús Jóhannsson munnl. uppl.). Í Borgarfirði veiddust nú 270 laxar í net á vatnasvæði Hvítár, en þar hefur einungis verið veitt í fá net frá árinu 1990, (Sigurður Már Einarsson munnl. uppl.). Netaveiði í ám var einhver í öllum kjördæmum (landshlutum) nema á Reykjanesi og Vestfjörðum (tafla 18). Uppgefin silungsveiði í net var alls 10.721 urriði og 28.995 bleikjur og varmastur hluti þess afla skráður á Suðurlandi (tafla 18).

Hafbeit

Í hafbeit endurheimtust alls 375 laxar, sem vógu um 2 tonn (tafla 1a). Af þeim endurheimtust allir eftir tvö ár í sjó. Löxum til hafbeitar var síðast sleppt 1998 frá hafbeitarstöð á Vesturlandi. Mikill samdráttur hefur orðið í hafbeit frá því sem mest var á árunum 1990-1996 (3. mynd).

Hafbeitarlaxi var sleppt til endurveiði í Norðlingafljót og af þeim veiddust í stangveiði alls 272 laxar (tafla 19).

Framandi fiskar í veiði

Á árinu 2000 voru skráðir 5 hnúðlaxar og 2 regnbogasilungar í veiðibækur. Regnbogasilungarnir veiddust á Vesturlandi en hnúðlaxarnir í Vopnafirði og á Suðurlandi (tafla 20).

UMRÆÐUR

Sókn í stangveiði á Íslandi hefur verið með líku sniði um langan tíma og talið er að veiðin endurspegli nokkuð vel laxgengd í árnar. Engin netaveiði á laxi hefur verið stunduð í sjó við Ísland frá árinu 1998 og er nýting laxastofna hér á landi að langmestu leyti byggð á stofni viðkomandi ár. Varðandi stjórnun nýtingar er slíkt talið til fyrirmyndar. Á undanförunum árum hefur nokkuð verið

fjallað um veiðiálag, stærð og samsetningu hrygningarstofns. Til að fá vitneskju um þessa hluti eru stundaðar grunnrannsóknir í þremur lykilám auk þess sem talningar á seiðum og laxi með teljurum eru gerðar víðar. Þá eru upplýsingar úr skráningu veiði í veiðibækur mjög mikilvægar þáttur.

Stangveiði á laxveiði var nokkru minni sumarið 2000 en hún var árið á undan og nærri þeirri veiði sem minnst hefur verið. Samdráttur var einnig í netaveiði milli ára sem bæðir getur stafað af minni fiskgengd og minni ástundun. Á árunum fyrir 1990 var fylgni milli afla í stangveiði og netaveiði en eftir að netaleiga og netauppkaup hófust er ekki um þessi tengsla að ræða. Hafbeit fór enn minnkandi og er nú einungis lítill hluti þess sem mest var á árunum upp úr 1990.

Færst hefur í vöxt að lax sem veiddur er á stöng sé sleppt aftur og þarf að draga þann fjölda frá til að fá tölur um landaðan afla. Þannig er greint milli afla og veiði. Sumarið 2000 var rúmlega 10% veiðinnar sleppt aftur en það hlutfall hefur farið hækkandi á undanförunum árum. Yfirleitt er veiðimönnum í sjálfvald sett hvort þeir landi eða sleppi þeim fiskum sem þeir veiða. Á undanförunum árum hefur veiði á flugu sem eina leyfða agn verið tekið upp í sífellt fleiri veiðiám og dregur það væntanlega eitthvað úr fjölda veiddra fiska miðað við það ef að leyft er að veiða einnig á maðk og spún.

Netaveiði á vatnasvæði Hvítár í Borgarfirði hefur verið lítil frá árinu 1990. Netaveiðirétturinn hefur verið leigður af þeim, sem stangveiði stunda einkum í hliðarám Hvítár. Upptaka neta í Hvítá hefur leitt til aukningar í veiði í hliðarám Hvítár og hefur aukningin verið metin rétt rúmlega 20% (Sigurður M. Einarsson og Guðni Guðbergsson 1996).

Uppkaup netaveiðiréttar í sjó ásamt uppleigu á netaveiðirétti flestra jarða í Hvítá í Borgarfirði hefur leitt til þess að netaveiði hefur dregist verulega saman hér á landi. Þessi þróun hefur einkum átt sér stað þar sem verðmæti stangveiddra laxa er mun meira en netveiddra.

Það sem ræður fjölda laxa er fjöldi seiða sem til sjávar gengur og endurheimtur þeirra úr sjó. Hlutfallslegur fjöldi þeirra laxa sem skila sér eftir tvö ár í sjó hefur farið lækkandi hér á landi á undanförunum árum (Sigurður Guðjónsson og fleiri 1995). Sambærileg þróun hefur verið í flestum öðrum löndum við Norður-Atlantshaf þar sem lax er að finna (Anon 2000). Breyting á hlutfalli þeirra laxa sem kemur eftir tveggja ára sjávardvöl lækkaði á ánum eftir 1983 og virðist enn fara lækkandi. Fækkun tveggja ára laxa kemur farm í öllum landshlutum en einkum á norður- og austurlandi þar sem það hlutfall var hvað hæst. Ekki eru til einhlítar skýringar á þessari lækkun endurheimtu á tveggja ára laxi og er mikilvægt að sá þáttur verði rannsakaður frekar.

Sveiflur í veiði eru í álíka takti í flestum ám innan sama landshluta. Það bendir til að umhverfisskilyrði hafi áhrif á stórum svæðum og samstilli sveiflur. Þær geta bæði verkað á þætti í ánum og í sjó. Tengsl hafa fundist milli laxgengdar og hitastigs sjávar árið sem gönguseiðin fara til sjávar (Scarnecchia 1984; Þórólfur Antonsson og fleiri 1996).

Í veiðibækur voru skráðir tveir regnbogasilungar en þeir hafa væntanlega sloppið úr eldiskvíum en einnig voru skráðir 5 hnúðlaxar (*Oncorhynchus gorbuscha*) en það er laxtegund upprunnin er í Kyrrahafi og er einkum í ám á vesturströnd Norður-Ameríku. Ekki er vitað hvaðan þeir laxar sem hér veiddust nú eru upprunnir. Á árunum eftir 1970 gengu allmargir slíkir fiskar í ísenskar veiðiár eftir sleppingar á Rússa á þeim í ám á Kolaskaga. Þeir náðu þó ekki að nema þar land og hefur þeim sleppingum verið hætt. Líklegt er því að þessir laxar sem veiddust hér á landi sumarið

2000 hafi komið úr ám sem falla til St. Lawrence flóa í Kanada en þar mun löxum af þessari tegund hafa verið sleppt og þeir náð að mynda litla stofna.

Skráð silungsveiði hefur farið vaxandi undanfarin ár. Það er vegna bættrar skráningar, aukinnar ástundunar og mikillar veiði á ákveðnum svæðum einkum í Laxá í Þingeyjarsýslu og í Veiðivötnum. Góð skráning veiði á silungi er ein af forsendum þess að hægt sé að gera sér grein fyrir stöðu stofna á hverjum tíma sem aftur má nýta til skynsamlegrar nýtingar. Aflatölur eru oftlega notaðar til að meta verðmæti veiði og því er líklegt að verðmæti silungsveiði verði sýnilegri með bættri skráningu. Þeir dagar sem eru í boði í laxveiði eru nánast fullnýttir og því mun aukinn fjöldi veiðimanna leita í silungsveiði. Þrátt fyrir bætta skráningu silungsveiði er enn talsvert í land með að öll silungsveiði sé skráð og er það eitt þeirra framtíðarverkefna, sem þarf að vinna í samvinnu við veiðimenn og veiðiréttarhafa. Nokkur félög stangveiðimanna hafa staðið fyrir átaki til bættrar skráningar silungsafla sem skilað hefur góðum árangri. Þar má sérstaklega til taka að öll veiði í Eyjafjarðará er nú einstaklingsskráð og slíkri skráningu hefur einnig verið komið á í Hlíðarvatni með samstilltu átaki. Þessi svæði bætast því við önnur sem skráning hefur verið í góðu lagi á.

Hér skal ítrekað að ef veiðiréttarhafar tölusetja veiðistaði, fæst skipting veiðinnar eftir veiðistöðum við úrvinnslu upplýsinga um veiði hverrar veiðiár. Slík skráning auðveldar við að fylgjast með breytingum á veiðidreifingu innan vatnakerfa sem aftur auðveldar vinnu við endurmat á arðskrá.

Þeir sem annast veiðiskráningu eru minntir á að skila veiðiskýrslum til úrvinnslu strax að loknum veiðitíma til að flýta fyrir samantekt veiðitalna.

Samanburður á veiði milli áa

Veiðitölur eru oft lagðar til grundvallar þegar veiðivon er borin saman milli áa. Tengsl eru milli veiði og verðs á veiðileyfum bæði milli áa og innan veiðitíma. Vegna mismunandi fjölda stanga sem nýttar eru er ekki hægt að gera beinan samanburður á veiðitölum. Til þess þarf einnig að hafa þann fjölda stanga sem nýttur er. Nokkuð er um að í upphafi veiðitíma að veitt er með færri stöngum en yfir besta tímann og einnig er stöngum aftur fækkað í undir lok hans. Þá er ekki víst að allar stangir eða dagar sem nota má séu nýttar. Til að fá raunhæfan samanburð á afla á hverja dagstöng þurfa tölur um fjölda nýttara daga að liggja fyrir og nú er unnið að því að safna þeim úr sem flestum vatnakerfum og stefnt er að því að þær upplýsingar verði birtar með samantekt veiðitalna framvegis. Þó að nokkuð beinn samanburður fáiist með þessu móti má hafa í huga að það er fleira en aflavon sem hefur aðdráttarafli til stangveiði. Þar má nefna sem dæmi náttúruvegur og aðstöðu þó ýmislegt annað geti einnig spilað inn í.

Verðmæti stangveiða

Nýlega kom út skýrsla um mat á sportveiðum á Norðurlöndum. (Economic value of recreational fisheries in the Nordic countries). Niðurstöður hennar byggja á könnun sem náði til 25 þúsund manna úrtaks á norðurlöndum þar af 2500 á Íslandi. Í skýrslunni kemur fram meðal annars að 31,5% Íslendinga á aldrinum 18-69 ára stundaði stangveiði a.m.k að hlut úr degi á árinu 1999. Uppreiknað gerir þetta að um 55 þúsund Íslendingar stunda stangveiði í alls 436.000 stangardaga (Toivonen og fleiri 2000). Alls verja Íslendingar um 1950 milljónum í stangveiði á ári en þar af um

839 milljónum til kaupa á veiðileyfum samkvæmt niðurstöðum könnunarinnar. Í þessum tölum er ekki tekið með það sem erlendir veiðimenn verja hér á landi. Auk þessa var spurt um verðgildi möguleika til veiða í ám og vötnum fyrir þá sem ekki stunda veiði bæði sem möguleika fyrir sig síðar og fyrir komandi kynslóðir eða sem hluta af náttúrunni. Ef marka má niðurstöðurnar kom í ljós að það gaf verðgildi sem var sambærilegt við það beina verðmæti sem fólst í veiðinni (1950 milljónir á ári) og því ljóst að auðlindir þær sem felast í veiðum í ám og vötnum eru umtalsverðar. Þessa auðlind þarf að umgangast af varfærni.

ÞAKKARORÐ

Þóra Vignisdóttir og Eydís Njarðardóttir tölvuskráðu veiðina. Sigurður Már Einarsson safnaði netaveiðiskýrslum á Vesturlandi, Bjarni Jónsson á Norðurlandi vestra og Magnús Jóhannsson á Suðurlandi. Sumarliði Óskarsson safnaði tölum um hafbeit. Ofantöldum aðilum kann höfundur bestu þakkir. Síðast en ekki síst ber að þakka hinum fjölmörgu veiðiréttareigendum, leigutökum og veiðimönnum sem önnuðust skráningu veiðinnar í veiðibækur.

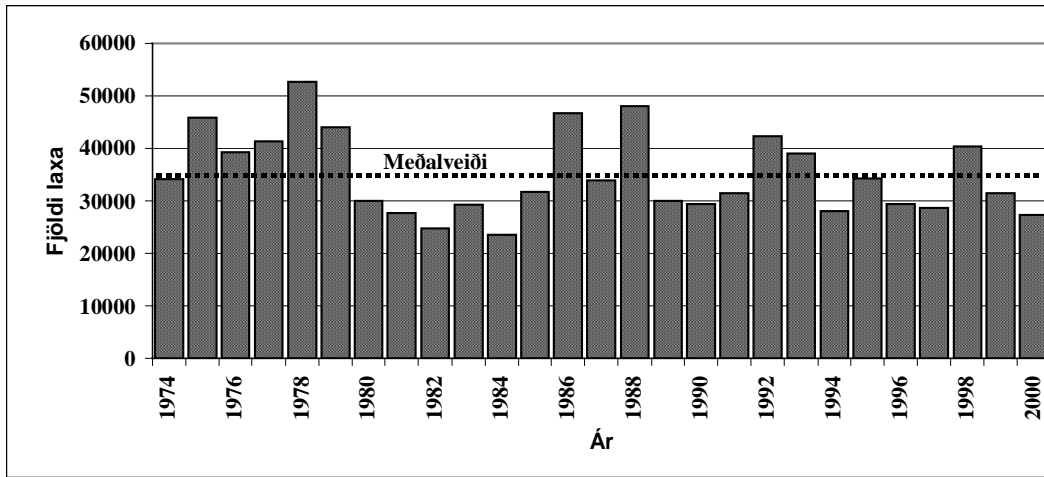
HEIMILDIR

Anon 2000. Report of the Working Group on North Atlantic salmon. ICES CM 2000/ACFM:13, 301 bls.

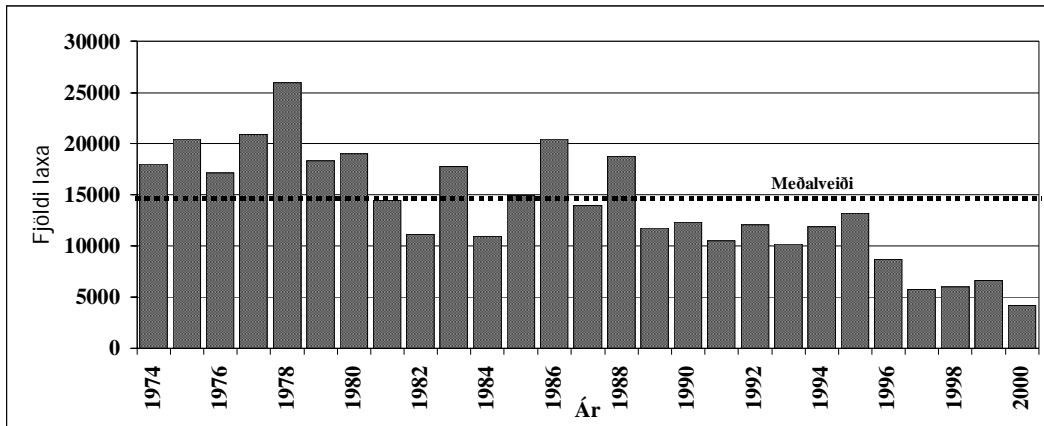
Guðni Guðbergsson og Einar Hannesson 1987. Laxveiðin 1986. Skýrsla Veiðimálastofnunar, VMST-

R/87014.

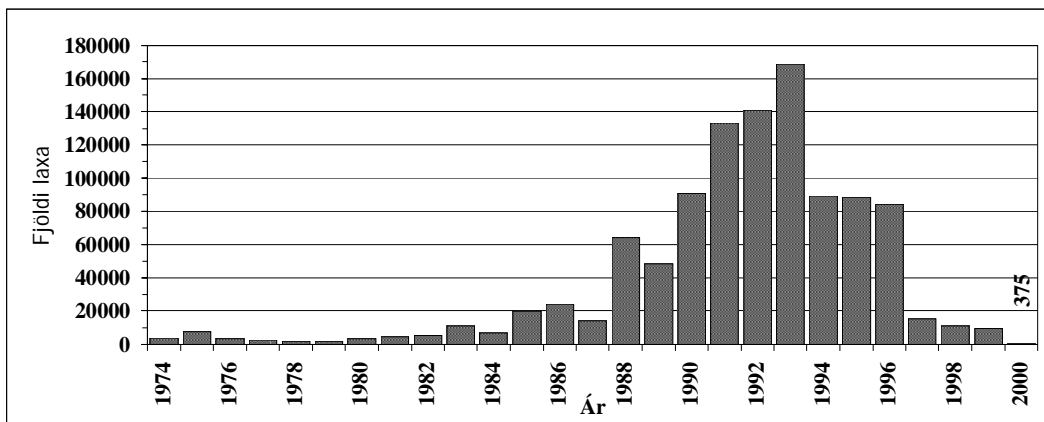
- Guðni Guðbergsson 1988.** Laxveiðin 1987. Skýrsla Veiðimálastofnunar, VMST-R/88026.
- Guðni Guðbergsson 1989.** Lax- og silungsveiðin 1988. Skýrsla Veiðimálastofnunar, VMST-R/89019.
- Guðni Guðbergsson 1990.** Lax- og silungsveiðin 1989. Skýrsla Veiðimálastofnunar, VMST-R/90016.
- Guðni Guðbergsson 1991.** Lax- og silungsveiðin 1990. Skýrsla Veiðimálastofnunar, VMST-R/91017.
- Guðni Guðbergsson og Friðþjófur Árnason 1992.** Lax- og silungsveiðin 1991. Skýrsla Veiðimálastofnunar, VMST- R/92012.
- Guðni Guðbergsson og Friðþjófur Árnason 1993.** Lax- og silungsveiðin 1992. Skýrsla Veiðimálastofnunar, VMST- R/93016.
- Guðni Guðbergsson og Friðþjófur Árnason 1994.** Lax- og silungsveiðin 1993. Skýrsla Veiðimálastofnunar, VMST- R/94011.
- Guðni Guðbergsson 1995.** Lax- og silungsveiðin 1994. Skýrsla Veiðimálastofnunar, VMST-R/95008.
- Guðni Guðbergsson 1996.** Lax- og silungsveiðin 1995. Skýrsla Veiðimálastofnunar, VMST-R/96004.
- Guðni Guðbergsson 1997.** Lax- og silungsveiðin 1996. Skýrsla Veiðimálastofnunar, VMST-R/97006.
- Guðni Guðbergsson 1998.** Lax- og silungsveiðin 1997. Skýrsla Veiðimálastofnunar, VMST-R/98004.
- Guðni Guðbergsson 1999.** Lax- og silungsveiðin 1998. Skýrsla Veiðimálastofnunar, VMST-R/99004.
- Guðni Guðbergsson 2000.** Lax- og silungsveiðin 1999. Skýrsla Veiðimálastofnunar, VMST-R/0006.
- Scarnecchia, D.L. 1984.** Climatic and oceanic variations affecting yield of Icelandic stocks of Atlantic salmon. *Can. J. Fish. Aquat. Sci.*, 41: 917-935.
- Sigurður Guðjónsson, Sigurður Már Einarsson, Þórólfur Antonsson og Guðni Guðbergsson 1995.** Relation of grilse to salmon ratio to environmental changes in several wild stocks of Atlantic salmon (*Salmo salar*) in Iceland. *Can. J. Fish. Aquat. Sci.* 52:1385-1398.
- Sigurður M. Einarsson og Guðni Guðbergsson 1996.** The closure of commercial nettings in R. Hvita, Iceland. Effects on rod catches of salmon (*Salmo salar* L.) in the tributaries.
- Toivonen, A-L., Appelblad, H., Bengtsson, B., Geertz-Hansen, P., Guðbergsson, G., Kristófersson, K., Kyrkjebø, H., Navrud, S., Roth, E., Tuunainen, P., og Weissglas, G., 2000.** Economic value of recreational fisheries in the Nordic countries. *TemaNord* 2000:604, 70 bls.
- Tumi Tómasson 1997.** Vatnsdalsá 1996. Skýrsla Veiðimálastofnunar, VMST-N/97001.
- Þórólfur Antonsson 1998.** Breytileiki í framleiðslu laxaseiða í tveimur íslenskum ám og endurheimtur þeirra úr hafi. Ritgerð til M.S. náms við Háskóla Íslands, 147 bls.
- Þórólfur Antonsson, Guðni Guðbergsson og Sigurður Guðjónsson 1996.** Environmental continuity in fluctuation of fish stocks in the North Atlantic ocean, with particular reference to Atlantic salmon. *North American Journal of Fisheries Management* 16:540-547.



1. mynd. Fjöldi stangveiddra laxa á Íslandi 1974 - 2000.



2. mynd. Fjöldi netaveiddra laxa á Íslandi 1974 - 2000.



3. mynd. Fjöldi endurheimtra laxa úr hafbeit á Íslandi 1974-2000.

Tafla 1a. Heildarfjöldi og heildarþyngd (pund) fangaðra laxa á Íslandi árið 2000, skipt eftir veiðiaðferðum og landshlutum (kjördæmum; þyngd er í kg).

Landshluti	Stangveiði				Netaveiði		Hafbeit		Samtals afli		Hlutfall af heild	
	Veiði laxa	Fjöldi sleppt	Afli: fjöldi	Afli: þyngd	Fjöldi	Þyngd	Fjöldi	Þyngd	Fjöldi	Þyngd	Fjöldi %	Þyngd %
Reykjanes	2657	200	2457	6056					2657	6056	8,4	7,1
Vesturland	10255	1320	8974	23875	270	782	375	2000	10900	26657	34,3	31,4
Vestfirðir	514	7	507	1508					514	1508	1,6	1,8
Norðurland vestra	3746	309	3437	11656	83	215			3829	11871	12,0	14,0
Norðurland eystra	2598	327	2271	8140	114	392			2712	8532	8,5	10,1
Austurland	2643	693	2004	6242	10	20			2653	6262	8,3	7,4
Suðurland	4844	62	4782	12686	3693	11212			8537	23898	26,8	28,2
Samtals:	27257	2918	24432	70163	4170	12621	375	2000	31802	84784	100,0	100,0

Tafla 1 b. Fjöldi og þyngd veiddra urriða (sjóbirtinga) og bleikja (sjóbleikja) í stangveiði sumarið árið 2000 skipt eftir landshlutum.

Landshluti	Stangveiði Urriði (staðbundinn og sjóbirtingur)				Stangveiði bleikja (staðbundinn og sjóbleikja)			
	Fjöldi veiddra	Fjöldi sleppt	Fjöldi í afla	Afli: þyngd (kg)	Fjöldi veiddra	Fjöldi sleppt	Fjöldi í afla	Afli: þyngd (kg)
Reykjanes	2243	25	2218	1515	1243	0	1243	568
Vesturland	2965	85	2880	3112	3112	103	3009	2277
Vestfirðir	89	1	88	75	2259	107	2152	1500
Norðurland vestra	5167	68	5099	4065	12351	12306	9613	11561
Norðurland eystra	9361	674	8687	10793	6760	14	6746	6242
Austurland	337	7	330	214	3202	132	3070	2668
Suðurland	19660	234	19426	22111	5906	691	5215	3705
Samtals:	39822	1094	38728	41885	34833	13353	31048	28521

Tafla 2. Heildarfjöldi stang- og netaveiddra laxa, auk endurheimtu hafbeitarstöðva, á Íslandi
1974 - 2000. Reiknaður er hlutfallslegur fjöldi (%) náttúrulegra laxa af heildarfjölda laxa.

ÁR	Stangveiði skráð	Fjöldi sleppt	Stangveiði afli	Netaveiði afli	Stang- og netaveiði samþals afli	Hafbeit afli	Heildarafli samþals	Hlutfall náttúrulegra laxa (%)
1974	34107		34107	18044	52151	3765	55916	93,3
1975	45882		45882	20402	66284	7720	74004	89,6
1976	39249		39249	17130	56379	3247	59626	94,6
1977	41302		41302	20864	62166	2405	64571	96,3
1978	52679		52679	25946	78625	1953	80578	97,6
1979	43955		43955	18306	62261	1967	64228	96,9
1980	30007		30007	18992	48999	3138	52137	94,0
1981	27777		27777	14478	42255	4626	46881	90,1
1982	24671		24671	11107	35778	5340	41118	87,0
1983	29267		29267	17761	47028	11194	58222	80,8
1984	23582		23582	10912	34494	6595	41089	83,9
1985	31621		31621	14942	46563	19750	66313	70,2
1986	46671		46671	20437	67108	24100	91208	73,6
1987	33907		33907	13960	47867	14140	62007	77,2
1988	47979		47979	18781	66760	64017	130777	51,0
1989	30082		30082	11738	41820	48617	90437	46,2
1990	29443		29443	12339	41782	90726	132508	31,5
1991	31492		31492	10454	41946	133203	175149	23,9
1992	42309		42309	12062	54371	140763	195134	27,9
1993	39025		39025	10197	49222	168427	217649	22,6
1994	28042		28042	11846	39888	89225	129113	30,9
1995	34241		34241	13185	47426	88527	135953	34,9
1996	29436	669	28767	8668	37435	84365	121800	30,7
1997	28640	1558	27082	5735	32817	15248	48065	68,3
1998	40286	2826	37460	5939	43399	11223	54622	79,5
1999	31438	3055	28383	6657	35040	9648	44688	78,4
2000	27257	2918	24432	4170	28602	375	28977	98,7
1974 - 1999 meðaltal:	35273		35224	14569	49793	41771	91564	54,4

Tafla 3. Tíu aflahæstu laxveiðiárnar árið 2000.

Röð efstu áa	Nafn ár	Fjöldi veiddra laxa
1	Rangárnar	3744
2	Norðurá	1650
3	Selá í Vopnafirði	1360
4	Þverá og Kjarrá	1281
5	Grímsá og Tunguá	1048
6	Langá	1011
7	Laxá í Kjós	940
8	Laxá í Leirársveit	925
9	Laxá í Aðaldal	916
10	Hofsá og Sunnudalsá	804

Tafla 4. Tíu aflahæstu urriðaveiðisvæðin árið 2000.

Röð efstu veiðisvæða	Nafn veiðisvæðis	Fjöldi veiddra urriða
1	Veiðivötn	12205
2	Laxá í Þingeyjarsýslu ofan Brúa	6522
3	Fremri Laxá á Ásum	2980
4	Laxá í Aðaldal	1647
5	Meðalfellsvatn	1321
6	Grenlækur	1264
7	Þórisvatn	1235
8	Hvítá í Borgarfirði	924
9	Vatnadalsá	695
10	Skaftá	552

Tafla 5. Tíu aflahæstu bleikjuveiðisvæðin 2000.

Röð efstu veiðisvæða	Nafn veiðisvæðis	Fjöldi veiddra bleikja
1	Víðidalsá og Fitjá	3138
2	Hlíðarvatn í Selvogi	2900
3	Vatnsdalsá	2712
4	Eyjafjarðará	2620
5	Arnarvatn-Stóra	2616
6	Hörgá	1216
7	Gufudalsá	1103
8	Skjálfandafljót	1034
9	Ellidavatn	1011
10	Staðarhólsá og Hvolsá	949

Tafla 6. Fjöldi og þyngd stangveiddra laxa, ásamt fjölda veiddra silunga á Reykjanesi árið 2000.
(Þyngd er í kg og MP = meðalþyngd)

Nafn ár	Laxveiði					Smálax			Stórlax			Silungsveiði						
	Veiði laxa	Fjöldi sleppt	Afli: fjöldi	Afli þyngd	MP aflí	smálax/stórlax	Veiði smálax	Afli smálax	MP smál.	Veiði stórlax	Afli stórlax	MP stórl.	Veiði urriða	Afli urriða	MP urr.	Veiði bleikja	Afli bleikju	MP bl.
Elliðaár	592	0	592	1358	2,3	147,0	588	588	2,3	4	4	4,1	0	0	0,0	0	0	0,0
Elliðavatn	2	0	2	6	2,7		2	2	2,7	0	0	0,0	460	460	0,5	1011	1011	0,4
Úlfarsá (Korpa)	223	14	209	429	2,3	43,6	218	204	2,3	5	5	4,8	6	6	1,4	0	0	0,0
Leirvogsa	487	0	487	1123	2,3	24,6	468	468	2,2	19	19	5,3	47	47	1,1	4	4	1,0
Kiðafellsá *																		
Laxá í Kjós	940	138	802	2148	2,6	10,6	859	726	2,4	81	76	4,9	377	353	1,5	4	4	0,6
Bugða	132	33	99	269	2,7	12,2	122	92	2,5	10	7	4,3	17	17	0,9	1	1	0,8
Meðalfellsvatn	21	1	20	61	3,0	2,5	15	15	2,8	6	5	3,7	1321	1321	0,5	222	222	0,7
Brynjudalsá	136	1	135	398	3,0	4,2	110	110	2,6	26	25	4,6	2	2	1,5	0	0	0,0
Botnsá	124	13	111	264	2,3	19,7	118	105	2,2	6	6	5,3	13	12	1,4	1	1	1,0
Djúpavatn *																		
Reykjanes samtals:	2657	200	2457	6056		15,9	2500	2310		157	147		2243	2218		1243	1243	

* Skýrsla barst ekki

Tafla 7. Fjöldi og þyngd stangveiddra laxa, ásamt fjölda veiddra silunga á Vesturlandi árið 2000. (Þyngd er í kg og MÞ = meðalþyngd)

Nafn ár	Laxveiði					Smálax			Stórlax			Silungsveiði						
	Veiði laxa	Fjöldi sleppt	Afli: fjöldi	Afli: Þyngd	MÞ heild	Smálax/stórlax	Veiði smálaxa	Afli smálax	MÞ smál.	Veiði stórlaxa	Afli stórlax	MÞ stórl.	Veiði urriða	Afli urriða	MÞ urr.	Veiði bleikja	Afli bleikja	MÞ bl.
Vötn í Svínadal	4	0	4	8	2,0		4	4	2,0	0	0	0,0	71	71	1,0	2	2	1,2
Selós og Þverá	110	0	110	286	2,6	10,0	100	100	2,4	10	10	4,0	81	81	1,1	0	0	0,0
Laxá í Leirársveit	925	266	659	1644	2,5	14,4	865	616	2,3	60	43	5,2	176	155	1,0	43	37	0,9
Leirá í Leirársveit	9	0	9	26	2,9		7	7	2,6	2	2	3,7	15	15	1,3	16	16	1,2
Hvítá í Borgarfirði	425	6	419	1062	2,9	4,4	346	342	2,4	79	77	4,9	924	917	1,1	2	2	1,0
Andakflsá	79	0	79	209	2,6	12,2	73	73	2,5	6	6	4,0	5	5	0,7	0	0	0,0
Grímsá og Tunguá	1048	343	705	1939	2,8	7,2	920	629	2,5	128	76	4,8	250	247	1,2	1	1	1,5
Flókadalsá	380	4	376	897	2,4	24,3	365	361	2,3	15	15	4,6	2	2	1,0	1	1	0,7
Reykjadalsá	72	0	72	197	2,7	11,0	66	66	2,5	6	6	5,0	27	27	0,9	2	2	1,3
Þverá og Kjarrá	1281	9	1272	3707	2,9	5,9	1096	1088	2,6	185	184	5,1	463	462	1,3	8	5	0,6
Norðurá	1650	76	1574	3957	2,5	9,9	1498	1427	2,3	152	147	4,9	153	142	1,0	8	8	1,0
Norðlingafljót & Gljúfúrá	104	0	104	231	2,2	33,7	101	101	2,2	3	3	4,4	20	20	0,8	0	0	0,0
Langá	1011	275	736	1844	2,6	12,3	935	681	2,3	76	55	4,7	1	0		2	2	0,8
Urriðaá	22	0	22	55	2,5	21,0	21	21	2,4	1	1	5,8	94	94	0,8	0	0	0,0
Álftá og Veita	132	1	131	392	3,0	4,3	107	106	2,6	25	25	4,6	443	440	0,9	7	7	1,0
Hítará	404	44	360	981	2,8	8,0	359	321	2,5	45	39	5,3	29	28	1,1	146	133	1,1
Haffjarðará	672	278	394	1068	2,8	7,8	596	357	2,5	76	37	5,0	68	31	1,1	127	74	1,2
Núpá í Eyjahreppi	1	0	1	4	3,5	0,0	0	0	0,0	1	1	3,5	15	15	1,2	87	85	1,1
Laxá í Miklaholtshr.	38	2	36	88	2,4	11,7	35	34	2,3	3	2	4,7	29	29	1,6	88	88	1,0
Straumfjarðará	198	3	195	481	2,5	23,8	190	188	2,4	8	7	4,4	9	9	1,0	35	35	0,9
Vatnasvæði Lýsu	88	0	88	277	3,1	3,9	70	70	2,9	18	18	4,2	0	0	0,0	0	0	0,0
Staðará																		
Fróðá *																		
Setbergsá	39	0	39	108	2,8	5,5	33	33	2,5	6	6	4,0	1	1	0,5	5	5	0,5
Laxá á Skógarströnd	75	0	75	204	2,8	7,3	66	66	2,5	9	9	4,2	5	5	0,8	2	2	1,2
Svínafossá	27	0	27	92	3,4	1,7	17	17	2,7	10	10	4,6	50	50	0,9	72	72	0,8
Dunká	45	0	45	145	3,2	4,0	36	36	2,7	9	9	3,2	0	0	0,0	4	4	1,0
Hörðudalsá *			0															
Skrauma			0															
Miðá og Tunguá	40	0	40	117	2,9	4,0	32	32	2,5	8	8	4,7	2	2	1,0	591	590	0,8
Haukadalsá neðri	348	10	338	936	2,8	5,4	294	290	2,4	54	48	5,0	0	0	0,0	42	42	1,4
Haukadalsá efri	1	0	1	2	2,3		1	1	2,3	0	0	0,0	7	7	0,8	733	731	0,7
Laxá í Dölum	607	0	607	1811	3,0	5,2	509	509	2,5	98	98	5,5	6	6	0,6	57	57	0,5
Ljártskógarvötn	0	0	0	0	0,0	0,0	0	0	0,0	0	0	0,0	0	0	0,0	53	53	0,7
Fáskrúð	143	2	141	347	2,5	13,3	133	131	2,3	10	10	4,2	0	0	0,0	1	1	0,7
Glerá *																		
Laxá í Hvammssveit	22	0	22	52	2,3	21,0	21	21	2,3	1	1	3,5	0	0	0,0	7	7	0,6
Flekkudalsá	108	1	107	239	2,2	35,0	105	104	2,1	3	3	5,1	10	10	0,8	10	10	0,6
Krossá	76	0	76	268	3,5	2,2	52	52	2,5	24	24	5,7	2	2	0,5	0	0	0,0
Búðardalsá	45	0	45	133		5,4	38	38	2,5	7	7	5,1	4	4	0,5	11	11	0,6
Staðarhólsá og Hvolsá	26	0	26	68	2,6	4,2	21	21	2,4	5	5	3,7	2	2	1,0	949	926	0,6
Vesturland samtals:	10255	1320	8935	23875	2,3	8,0	9112	7943		1143	992		2965	2880		3112	3009	

* Skýrsla bærst ekki

& Hafbeitarlaxi sleppt til endurveiði, sjá töflu 19.

Tafla 8. Fjöldi og þyngd stangveiddra laxa, ásamt fjölda veiddra silunga í ám á Vestfjörðum árið 2000. (Þyngd er í kg og MÞ = meðalþyngd)

Nafn ár	Laxveiði						Smálax			Stórlax			Silungsveiði					
	Veiði laxa	Fjöldi sleppt	Afli: fjöldi	Afli: þyngd	MÞ heild	Smálax/stórlax	Veiði smálax	Afli smálax	MÞ smál.	Veiði stórlax	Afli stórlax	MÞ stórl.	Veiði urriða	Afli urriða	MÞ urr.	Veiði bleikja	Afli bleikja	MÞ bl.
Gufudalsá	1	0	1	3	2,7	1,0	1	1	2,7	0	0	0,0	2	2	2,7	1103	1008	0,6
Þorskafjarðará	0	0	0	0	0,0	0,0	0	0	0,0	0	0	0,0	0	0	0,0	0	0	0,0
Fjarðarhornská *		0																
Mórudalsá	30	0	30	90	3,0	1,0	30	30	3,0	0	0	0,0	0	0	0,0	70	70	1,0
Suðurfossá *			0															
Botnslón	0	0	0	0	0,0		0	0	0,0	0	0	0,0	0	0	0,0	0	0	0,0
Heydalsá	3	0	3	8	2,6	2,0	2	2	1,8	1	1	4,0	37	37	0,8	0	0	0,0
Langadalsá	76	5	71	240	3,4	2,3	53	50	2,4	23	21	5,7	0	0	0,0	160	160	0,9
Ísafjarðará	4	0	4	10	2,4		4	4	2,4	0	0	0,0	0	0	0,0	3	3	0,9
Laugardalsá	156	2	154	404	2,6	11,0	143	142	2,4	13	12	5,5	44	43	0,8	0	0	0,0
Hvannadalsá *			0															
Selá í Skjaldfannardal	0	0	0	0	0,0	0,0	0	0	0,0	0	0	0,0	0	0	0,0	58	58	1,0
Bjarnarfjarðará	0	0	0	0		0,0	0	0	0,0	0	0	0,0	0	0	0,0	230	230	1,0
Selá í Steingrímsf.	11	0	11	32	2,9	1,0	8	8	2,6	3	3	0,0	0	0	0,0	529	527	0,6
Staðará í Steingr. *			0															
Víðdalsá í Steingr.	20	0	20	68	3,4	1,5	12	12	2,2	8	8	5,4	0	0	0,0	1	1	0,0
Hrófá	25	0	25	75	3,0	3,2	19	19	2,2	6	6	5,5	4	4	1,1	77	68	0,7
Prestbakkaá	17	0	17	45	2,6	3,3	13	13	2,1	4	4	4,3	0	0	0,0	0	0	0,0
Krossá	76	0	76	268	3,5	2,2	52	52	2,5	24	24	5,7	2	2	0,5	0	0	0,0
Víkurá	81	0	81	233	2,9	3,3	62	62	2,1	19	19	5,2	0	0	0,0	28	27	1,0
Laxá í Hrótafirði	14	0	14	33	2,4	6,0	12	12	2,1	2	2	4,2	0	0	0,0	0	0	0,0
Vestfirðir samtals:	514	7	507	1508	2,9	4,0	411	407	30,5	103	100	45,5	89	88		2259	2152	

* skýrsla barst ekki.

Tafla 9. Fjöldi og þyngd stangveiddra laxa, ásamt fjölda veiddra silunga í ám á Norðurlandi vestra árið 2000. (Þyngd er í kg og MÞ = meðalþyngd)

Nafn ár	Laxveiði						Smálax			Stórlax			Silungsveiði					
	Veiði laxa	Fjöldi sleppt	Afli: fjöldi	Afli: þyngd	MÞ heild	Smálax/stórlax	Veiði smálax	Afli smálax	MÞ smál.	Veiði stórlax	Afli stórlax	MÞ stórl.	Veiði urriða	Afli urriða	MÞ urr.	Veiði bleikja	Afli bleikja	MÞ bl.
Hrótafjarðará og Síká	141	1	140	458	3,3	3,0	106	106	2,5	35	34	5,8	4	4	1,7	610	609	1,3
Tjarnará	10	1	9	22	2,4	9,0	9	8	2,1	1	1	5,5	0	0	0,0	95	95	0,7
Hamarsá	0	0	0	0	0,0	0,0	0	0	0,0	0	0	0,0	0	0	0,0	0	0	0,0
Miðfjarðará	612	17	595	2029	3,4	2,6	441	432	2,6	171	163	5,6	6	6	1,1	97	95	1,2
Arnarvatn stóra	0	0	0	0	0,0	0,0	0	0	0,0	0	0	0,0	127	127	1,0	2616	2599	0,7
Víðdalsá og Fitjá	644	47	597	2335	3,9	1,6	398	370	2,6	246	227	6,1	151	151	1,5	3138	3137	0,9
Vatnsdalsá	323	216	107	366	5,0	1,8	208	74	2,6	114	33	6,2	695	692	1,2	2712	2692	1,0
Giljá	22	11	11	29	2,6		20	11	2,6	2	0	0,0	6	6	0,8	1	1	0,5
Gljúfurá	41	0	41	124	3,3	3,6	32	32	2,4	9	9	4,9	4	4	0,8	29	29	0,6
Laxá á Ásum	770	6	764	1921	2,5	17,8	729	723	2,4	41	41	5,1	46	44	1,1	1	1	0,8
Fremri Laxá á Ásum	72	1	71	183	2,6	11,0	66	65	2,4	6	6	4,4	2980	2927	0,6	153	152	0,4
Blanda	706	1	705	2974	4,2	0,9	335	335	2,6	371	370	5,7	145	142	1,2	167	167	0,9
Svartá	170	2	168	472	2,8	5,1	142	140	2,3	28	28	5,3	51	46	1,1	75	74	0,8
Langavatn á Refas.	0	0	0	0	0,0		0	0	0,0	0	0	0,0	177	177	1,2	0	0	0,0
Seyðisá *			0															
Blöndulón *			0															
Laxá á Refasveit	69	4	65	197	3,0	4,3	56	54	2,5	13	11	5,4	12	11	0,8	15	15	1,1
Hallá	8	0	8	25	3,1	3,0	6	6	2,3	2	2	5,4	0	0	0,0	0	0	0,0
Laxá í Nesjum	8	0	8	23	2,8	3,0	6	6	2,2	2	2	4,5	0	0	0,0	0	0	0,0
Fossá á Skaga	15	0	15	43	4,3	6,5	13	13	2,7	2	2	3,7	0	0	0,0	2	2	1,0
Laxá á Skaga	0	0	0	0	0,0	0,0	0	0	0,0	0	0	0,0	0	0	0,0	0	0	0,0
Húseyjarkvísl	32	0	32	108	4,0	3,0	24	24	2,6	8	8	5,8	397	397	0,7	8	7	0,6
Sæmundará	25	2	23	91	3,9	1,5	15	14	2,7	10	9	5,7	48	48	1,2	297	297	0,5
Norðará í Skagafirði	3	0	3	11	3,7	2,0	2	2	3,0	1	1	4,5	0	0	0,0	120	120	0,6
Hjaltadalsá og Kolka	10	0	10	30	2,8	7,0	7	7	2,6	3	3	4,1	1	1	0,7	185	185	0,9
Hrollleifsdalsá	4	0	4	11	2,7		4	4	2,7	0	0	0,0	73	73	0,8	311	310	0,6
Flókadalsá	12	0	12	37	3,1	5,0	10	10	2,9	2	2	4,2	244	243	0,9	775	775	0,5
Fljótaá	49	0	49	167	4,2	2,3	34	34	2,4	15	15	5,8	0	0	0,0	944	944	2,1
Norðurland vestra samt	3746	309	3437	11656	3,1	2,5	2663	2470		1082	967		5167	5099		12351	12306	

* Skýrsla barst ekki.

Tafla 10. Fjöldi og þyngd stangveiddra laxa, ásamt fjölda veiddra silunga á Norðurlandi eystra árið 2000. (Þyngd er í kg og MÞ = meðalþyngd)

Nafn ár	Laxveiði					Smálax			Stórlax			Silungsveiði						
	Veiði laxa	Fjöldi sleppt	Afli: fjöldi	Afli: þyngd	MÞ heild	Smálax/stórlax	Veiði smálax	Afli smálax	MÞ smál.	Veiði stórlax	Afli stórlax	MÞ stórl.	Veiði urriða	Afli urriða	MÞ urr.	Veiði bleikja	Afli bleikja	MÞ bl.
Ólafsfjarðará *																		
Svarfaðardalsá	0	0	0	0	0,0		0	0	0,0	0	0	0,0	52	52	0,7	560	560	0,8
Þorvaldsdalsá *																		
Hörugá	0	0	0	0		0,0	0	0	0,0	0	0	0	39	39	1,0	1216	1216	1,0
Eyjafjarðará	3	0	3	9			3	3	9,0	0	0	0,0	241	241	1,0	2620	2620	1,0
Fnjóská	197	0	197	711	3,6	2,2	135	135	2,6	62	62	5,7	22	22	1,2	612	612	1,0
Djúpá	75	1	74	226	3,0	4,8	62	61	2,5	13	13	5,7	2	2	1,5	0	0	0,0
Skjálfafljót	379	0	379	1416	3,5	1,9	249	249	2,4	130	130	5,7	17	17	1,3	1034	1034	0,5
Laxá í Aðaldal	916	207	709	2733	3,9	1,6	562	462	2,6	354	247	6,2	1647	1580	1,0	115	115	1,0
Laxá í Laxárdal													2111	1922	1,4	13	13	1,6
Laxá í Mývatnssveit													4055	3752	1,3	10	10	1,4
Laxá í Mýv. Haganes													356	340	1,2	18	18	1,5
Reykjadalsá	39	0	39	117	3,0	2,5	28	28	2,2	11	11	4,9	0	0	0,0	0	0	0,0
Mýrarkvísl	49	3	46	117	2,5	8,8	44	41	2,3	5	5	4,8	0	0	0,0	0	0	0,0
Litluárvötn	4	0	4	11	2,6		4	4	2,6	0	0	0,0	512	415	1,2	117	105	1,1
Skjálfaflavatn	3	0	3	9	3,0	0,0	2	2	2,5	1	1	4,0	51	51	1,2	96	96	1,0
Brunná	1	0	1	7	7,0	0,0	0	0	0,0	1	1	7,0	91	91	1,3	133	133	1,2
Deildará	144	5	139	409	3,0	8,0	128	127	2,8	16	12	4,9	101	101	1,2	13	13	1,0
Ormarsá	163	14	149	419	2,9	7,2	143	137	2,6	20	12	5,2	35	35	1,3	128	128	1,4
Svalbarðsá	92	8	84	268	3,2	4,1	74	69	2,4	18	15	6,7	19	19	0,9	28	26	1,1
Sandá	143	7	136	610	4,5	0,9	67	65	2,5	76	71	6,3	1	1	1,0	1	1	1,0
Hafralónsá	315	79	236	847	3,5	2,4	222	160	2,5	93	76	5,9	3	1	0,7	25	25	1,4
Kverká	16	0	16	57	3,5	1,7	10	10	2,6	6	6	5,1	2	2	1,0	17	17	1,0
Hölná	59	3	56	174	3,2	3,5	46	46	2,5	13	10	5,9	4	4	1,0	4	4	1,9
Norðurland eystra samtá	2598	327	2271	8140	3,1	2,2	1779	1599		819	672		9361	8687		6760	6746	

* Skýrsla barst ekki.

Tafla 11. Fjöldi og þyngd stangveiddra laxa, ásamt fjölda veiddra silunga í ám á Austurlandi árið 2000. (Þyngd er í kg og MÞ = meðalþyngd)

Nafn ár	Laxveiði					Smálax			Stórlax			Silungsveiði						
	Veiði laxa	Fjöldi sleppt	Afli: laxa	Afli: þyngd	MÞ lax	Smálax/stórlax	Veiði smálax	Afli smálax	MÞ smál.	Veiði stórlax	Afli stórlax	MÞ stórl.	Veiði urriða	Afli urriða	MÞ urr.	Veiði bleikja	Afli bleikja	MÞ bl.
Miðfjarðá og Kverká	108	0	108	301	2,7	4,4	88	88	2,2	20	20	5,5	4	4	0,7	3	3	1,0
Selá í Vopnafirði	1360	416	944	2902	3,1	3,6	1066	734	2,3	294	210	5,7	8	4	0,5	72	58	0,9
Vesturdalsá	129	0	129	348	2,7	4,4	105	105	2,2	24	24	5,0	2	2	0,7	864	862	0,5
Hofsá	789	213	576	1962	3,5	1,9	519	380	2,2	270	196	5,8	39	37	0,7	744	735	0,9
Sunnudalsá	15	7	8	17	2,4	14,0	14	8	2,1	1	0	5,5	0	0	0,0	0	0	0,0
Gílsá og Selfljót	22	0	22	45	2,0		22	22	2,0	0	0	0,0	88	88	1,0	375	375	1,0
Kelduá	0	0	0	0		0,0	0	0	0,0	0	0	0,0	19	19	0,7	52	50	1,0
Fjarðará, Borgarf.	5	0	5	15	3,0		5	5	3,0	0	0	0,0	9	9	0,6	26	26	0,9
Fjarðará, Seyðisfirði.	2	0	2	6	2,9		1	1	1,8	1	1	4,1	1	1	1,0	224	222	0,7
Fjarðará, Loðmundarf.	1	0	1	2	1,9	0,0	1	1	1,9	0	0	0,0	3	3	1,2	235	134	1,0
Breiðdalsá	171	3	168	536	3,2	2,8	126	124	2,2	45	44	5,9	143	143	0,9	601	599	1,3
Geithellnaá *																		
Laxá í Nesjum	41	0	41	108	2,6	19,5	39	39	2,5	2	2	4,2	21	20	1,1	6	6	0,6
Austurland samtals:	2643	639	2004	6242	2,4	3,0	1986	1507		657	497		337	330		3202	3070	

* Skýrsla barst ekki

Tafla 12. Fjöldi og þyngd stangveiddra laxa, ásamt fjölda veiddra silunga í ám á Suðurlandi árið 2000. (Þyngd er í kg og MP = meðalþyngd)

Nafn ár	Laxveiði					Smálax			Stórlax			Silungsveiði						
	Veiði laxa	Fjöldi sleppt	Afli: laxa	Afli: þyngd	MP laxa	Smálax/stórlax	Veiði smálax	Afli smálax	MP smálax	Veiði stórlax	Afli stórlax	MP stórl.	Veiði urriða	Afli urriða	MP urr.	Veiði bleikja	Afli bleikja	MP bl.
Núpsvötn *																		
Laxá, Brúará, Djúpa	4	1	3	10	2,7	3,0	3	2	2,0	1	1	5,0	114	114	2,1	31	31	0,7
Eldvatn á Brunas. *																		
Fossálar	1	0	1	2	1,6		1	1	1,6	0	0	0,0	60	59	1,6	65	65	0,8
Geirlandsá	14	0	14	37	2,6	6,0	12	12	2,3	2	2	2,8	237	233	2,6	54	54	0,7
Skafhá	4	0	4	12	2,9		4	4	2,9	0	0	0,0	552	535	1,9	42	40	0,8
Hörgsá á Síðu	5	0	5	16	3,1	4,0	4	4	2,4	1	1	5,8	129	115	2,6	11	11	0,8
Hæðargarðsvatn	0	0	0	0	0,0		0	0	0,0	0	0	0,0	25	25	1,5	0	0	0,0
Hólsá *																		
Grenlækur	3	0	3	8	2,7		3	3	2,7	0	0	0,0	1246	1222	1,6	128	128	1,4
Eldvatn í Meðallandi	2	0	2	8	3,7	1,0	1	1	3,5	1	1	4,0	53	51	2,2	16	16	1,1
Tungulfljót	7	1	6	20	3,2	2,5	5	4	2,3	2	2	4,4	286	205	2,3	40	39	0,9
Vatnsá	41	0	41	108	2,6	12,7	38	38	2,5	3	3	4,3	162	162	1,3	74	74	0,5
Heiðarvatn	5	0	5	19	3,9	1,5	3	3	1,8	2	2	7,0	326	322	0,8	331	320	0,4
Skógaá	2	0	2	9	4,6	1,0	1	1	3,1	1	1	6,1	23	23	1,1	25	25	0,9
Afall, A-Landeyjum	0	0	0	0	0,0		0	0	0,0	0	0	0,0	55	54	1,2	1	1	0,8
Rangár og Hólsá	3741	24	3717	9303	2,5	26,3	3604	3580	2,4	137	137	5,4	493	485	1,6	94	93	1,4
Hróarslækur	4	0	4	11	2,7	3,0	3	3	2,4	1	1	3,7	1	1	2,5	21	21	1,3
Minnivallarlækur	0	0	0	0	0,0		0	0	0,0	0	0	0,0	200	168	1,9	4	3	1,2
Galtalækur						0,0												
Kálfá	56	5	51	189	3,7	1,4	33	31	2,7	23	20	5,1	30	29	1,1	3	3	0,9
Fossá, Rauðá *																		
Kaldakvísl													1	1	2,5	2	2	2,0
Kvíslaveita													216	216	1,0	0	0	0,0
Botnsvatn													459	459	1,0	0	0	0,0
Fellsendavatn													42	42	1,0	0	0	0,0
Þórisvatn													1235	1235	1,1	0	0	0,0
Veiðivötn													12205	12205	1,0	583	583	0,5
Ólfusá	258	0	258	763	3,0	5,6	219	219	2,6	39	39	5,0	485	483	1,1	35	35	0,6
Hvítá	204	17	187	647	3,5	2,7	149	134	2,7	55	53	5,5	156	155	1,1	43	43	0,9
Brúará	20	0	20	72	3,7	1,9	13	13	2,8	7	7	4,0	24	22	1,0	856	201	0,9
Litla-Laxá	20	0	20	58	2,9	3,0	15	15	2,3	5	5	4,6	9	9	1,2	0	0	0,0
Stóra-Laxá	183	7	176	596	3,4	3,7	144	139	2,7	39	37	6,2	43	43	1,3	35	34	1,1
Sog	249	7	242	752	3,1	3,7	196	190	2,6	53	52	5,1	28	25	1,4	451	442	1,4
Ásgarðslækur	7	0	7	12	1,6		7	7	1,6	0	0	0,0	0	0	0,0	6	6	0,9
Baugstaðaós	4	0	4	12	2,9		4	4	2,9	0	0	0,0	247	230	1,1	8	5	0,5
Volalækur	6	0	6	15	2,4	2,0	4	4	1,8	2	2	3,7	329	309	0,8	47	47	0,7
Hróarsholtslækur	4	0	4	9	2,2	3,0	3	3	2,2	1	1	4,0	189	189	1,2	0	0	0,0
Hlíðarvatn	0	0	0	0		0,0	0	0	0,0	0	0	0,0	0	0	0,0	2900	2893	0,6
Suðurland samtals:	4844	62	4782	12686	2,6	11,9	4469	4415		375	367		19660	19426		5906	5215	

* Skýrsla barst ekki

Tafla 13. Skipting veiði og afla stangveiddra laxa 2000, eftir sjávaraldri og landshlutum.

Landshluti	Smálax			Stórlax			Hlutfall Smálax/stórlax
	Veiði fjöldi	Afli fjöldi	Afli Þyngd	Veiði fjöldi	Afli fjöldi	Afli þyngd	
Reykjanes	2500	2310	5342	157	147	714	15,9
Vesturland	9112	7943	18989	1144	992	4886	8,0
Vestfirðir	411	407	981	103	100	527	4,0
Norðurland vestra	2663	2470	6118	1082	967	5538	2,5
Norðurland eystra	1779	1599	4111	819	672	4030	2,2
Austurland	1986	1507	3402	657	497	2840	3,0
Suðurland	4469	4415	10660	375	367	2025	11,9
Samtals:	22920	20651	49603	4337	3742	20560	5,3

Tafla 14. Skipting afla í laxveiði á Íslandi 2000
í smálax og stórlax.

Veiði- aðferð	Smálax		Stórlax		Hlutfall smálax/stórlax
	Fjöldi	þyngd	Fjöldi	þyngd	
Stangveiði	20651	49603	3742	20560	5,5
Netaveiði	3291	8630	867	3981	3,8
Hafbeit	0	0	275	2000	0,0
Samtals:	23942	58233	4884	26541	4,9

Tafla 15.

Fjöldi veiddra laxa flestra laxveiðiaá á árunum 1974 - 2000. Reiknuð er meðalveiði, mesta veiði og minnsta veiði tímabilsins.

Nafn vatnsfalls	V E Þ I Á R																				Meðal-veiði	Mesta veiði	Minnsta veiði							
	1974	1975	1976	1977	1978	1979	1980	1981	1982	1983	1984	1985	1986	1987	1988	1989	1990	1991	1992	1993				1994	1995	1996	1997	1998	1999	2000
Elliháár	2033	2071	1692	1328	1383	1336	938	1074	1219	1508	1331	1157	1083	1175	2006	1773	1384	1127	1393	1390	1132	1088	1211	568	492	424	592	1256	2071	424
Úlfarsá (Korpa)	357	438	406	361	327	215	110	166	158	450	225	303	376	245	709	440	306	238	517	457	338	316	339	217	248	162	223	320	709	110
Leirvoggsá	332	739	544	474	463	386	136	213	322	514	320	438	324	291	1057	458	489	435	556	428	490	520	552	411	540	467	487	459	1057	136
Laxá í Kjós	1270	1901	1973	1677	1648	1508	950	1290	927	1545	1273	871	1043	933	3422	1819	1370	1328	1053	1103	683	866	629	985	1192	1171	940	1310	3422	629
Bugða	158	269	410	263	136	125	212	260	232	450	461	283	201	230	389	314	226	265	191	163	100	154	143	162	173	126	132	231	461	100
Brynjudalsá	205	271	185	173	98	100	11	24	120	177	68	29	44	59	287	118	385	235	154	118	88	597	186	76	102	120	136	154	597	11
Botnsá	247	194	158	146	171	242	121	77	92	100	70	54	117	33	209	80	105	148	97	61	58	127	65	20	92	73	124	114	247	20
Laxá í Leirársveit	822	1654	1288	1154	1252	899	707	670	545	708	742	860	1610	914	1887	1186	1052	850	652	747	853	1425	1368	697	816	1065	925	1013	1887	545
Andakfilsá	235	331	262	187	237	138	69	104	89	108	106	101	145	136	203	122	97	134	85	109	125	118	154	184	63	177	79	144	331	63
Hvítá	521	339	388	401	788	573	555	364	348	213	326	597	469	514	439	301	263	572	520	622	560	407	502	213	692	504	425	460	788	213
Grímsá og Tunguá	1419	2116	1439	1103	1952	1527	869	845	717	1382	1061	1463	1836	825	1963	1200	756	1294	1864	1228	1485	1123	1484	1613	1705	1872	1048	1377	2116	717
Flókadalsá	411	613	432	263	547	377	266	181	234	281	303	351	384	282	293	182	241	350	322	387	341	288	233	319	360	347	380	332	613	181
Reykjadalsá	275	156	185	112	120	105	56	80	100	91	58	42	69	42	33	75	77	157	107	40	25	97	36	94	95	73	72	92	275	25
Pverá og Kjarrá	1748	2690	2330	2368	3132	3558	1938	1245	1616	1901	1082	1550	2127	1703	1567	1327	1485	1979	2314	1554	1605	1638	1381	1633	2181	2136	1281	1891	3558	1082
Norðurá	1428	2132	1675	1470	2089	1995	1583	1185	1455	1643	856	1121	1523	1034	1359	867	1070	1267	1965	2117	1625	1697	1964	1899	2001	1676	1650	1568	2132	856
Gjufúfurá	150	522	356	400	461	286	130	101	184	225	110	138	280	73	181	133	97	171	286	192	150	356	209	240	152	134	104	216	522	73
Langá	1379	2131	1568	1720	2405	1893	1049	735	1090	960	610	1155	1765	1023	1409	748	1000	951	1290	977	978	1400	1517	1366	1560	1641	1011	1301	2405	610
Urriðaa				84	112	202	102	65	151	162	142	103	55	16	105	63	34	13	19	54	15	37	47	29	42	62	22	72	202	13
Álfhá	154	341	204	300	386	255	265	267	396	485	268	333	399	202	443	283	245	274	333	242	247	263	283	266	191	275	132	286	485	132
Hítará	383	525	351	346	649	314	167	252	202	201	151	203	506	273	428	225	257	393	255	279	206	424	355	217	311	443	404	323	649	151
Halfjarðará	613	559	595	624	950	701	494	465	562	625	549	562	1131	521	875	661	599	711	818	617	672	735	602	560	752	793	672	667	1131	465
Straumfjarðará	451	755	433	466	648	391	320	437	350	360	215	327	378	161	334	300	267	308	233	260	253	315	269	226	297	260	198	341	755	161
Vatnsholtssós og vötn					290	325	112	175	140	171	135	200	143		183	126	101	88	107	105	98	119	108	68	63	69	88	137	325	63
Fróða		182	199	254	225	234	130	94	75	100			58	61	71	51	50	51	52	105	29	26	13	13			99	254	13	
Grísholtssós og Bakká	60	55	75	70	125	61	24	48	37	64	60	27	38														57	125	24	
Setbergsá					244	167	81	192	170	173	147	215	233	100	296	134	203	117	120	76	40	0	80	44	63	44	39	129	296	0
Laxá á Skógarströnd	99	167	114	190	179	177	109	183	121	201	189	277	218	117	242	103	106	101	72	68	33	41	94	46	121	98	75	131	277	33
Dunká				83	76	142	58	138	85	129	52	135	124	68	126	71	96	104	125	103	50	76	150	62	39	47	45	91	150	39
Skrauma	6	10		22	23	18	10				32	16	16	23			0	3	6	10	4	0	16				0	11	32	0
Hörðudalsá	74	55	55	51			51	55	27	87	50	79	43	18	116	78	62	77	68		17	17	23	17	13	5	49	116	5	
Miða og Tunguá	117	245	121	146	135	203	85	182	132	161	128	46	101	35	200	118	90	88	214	112	42	58	48	31	103	93	40	114	245	31
Haukadalsá	810	914	904	862	926	630	408	814	598	886	633	499	817	650	1232	511	540	703	776	632	407	394	626	331	916	646	348	682	1232	331
Laxá í Dölum	341	547	488	419	533	630	324	671	650	947	903	1600	1907	1408	2385	1006	1049	1227	1124	929	625	764	1032	764	1432	938	607	935	2385	324
Fáskrúð	202	298	136	242	226	261	140	190	154	214	165	257	449	381	464	203	226	183	330	212	96	157	187	144	265	145	143	225	464	96
Flekkudalsá	300	462	343	342	467	509	293	255	237	249	189	133	244	129	360	140	145	241	262	247	100	109	192	148	226	131	108	243	509	100
Krossá á Skarðsströnd	106	120	109	81	106	156	115	157	126	203	93	27	117	51	208	99	30	100	125	114	44	100	72	28	50	71	76	99	208	27
Búðardalsá	35			100	120	131	71	54	71	32	51	55	56	111	81	106	146	131	56	41	31	45	59	42	43	45	71	146	31	
Hvolsá og Staðarhólsá	126	136	185	163	180	90	18	140	111	100	144	137	323	101	768	163	331	327	306	274	243	313	83	25	61	18	26	181	768	18
Fjarðarhornsá				8	0	38	8	18	34	60	31		29	12	16	4	8	33	24	12	4	2	2	2	0		16	60	0	
Laugardalsá í Ísafj. djúpi	309	601	245	681	703	596	276	288	250	181	125	421	386	190	501	280	161	284	220	265	157	223	111	135	343	149	156	305	703	111
Ísafjarðará	10	27		52	29	25	12	9			5	6	14	3	23	16	14	55	15	12	3	8	5	4	13	4	4	15	55	3
Langadalsá	78	172	170	189	203	277	206	111	101	98	31	54	112	67	95	130	88	217	292	241	72	251	192	133	186	82	76	145	292	31
Hvannadalsá	57		56		120	101	47	30	45	27	24	71			110	23	42	304	71	51	41						72	304	23	
Selá í Steingrímsfirði	34	22		27	17	17	23	6	7	0	7	44	22	18	60		66	95	81	8	64	20	49		4	11	0	29	95	0
Staðará í Steingrímsf.	44	100	108	124	101	95	72	46	41	26	25	28	64	40	71	62	118	82	169	43	26	101	57			6	69	169	6	
Vöðalsá í Steingrímsf	182	49	54	61	93	104	98	34	54	12	16		56					29	29	8		59	23	32	47	39	20	52	182	8
Hrófá		20		22	56	37	48	41	29	14	21	54	62	23	85	41	32	94	93	64	23	57	61	25	93	23	25	46	94	14
Krossá í Bitru				49	140	125	151	153	109	90	41	109	180	121	88	79	39	19	63	65	52	61	37	45	85	114	76	87	180	19
Víkurá	5	38	92	68	121	219	125	174	61	75	45	70	100	40	89	40	38	28	77	70	20	98	43	54	119	90	81	77	219	5
Prestbakkaá	44			66</																										

Tafla 15. Framhald.

Nafn vatnsfalls	V E I Ð I Á R																				Meðal- Mesta Minnsta										
	1974	1975	1976	1977	1978	1979	1980	1981	1982	1983	1984	1985	1986	1987	1988	1989	1990	1991	1992	1993	1994	1995	1996	1997	1998	1999	2000	veiði	veiði	veiði	
Hrútafjarðará og Síká	194	291	228	262	346	312	253	288	220	287	195	345	536	259	532	252	200	359	459	411	176	288	205	201	243	218	14	281	536	14	
Miðfjarðará	837	1414	1601	2581	2337	2132	1714	1213	926	882	583	1059	1719	1073	2081	1175	774	1112	1401	1023	668	1032	714	602	1772	1203	612	1268	2581	583	
Tjarnará á Vatnsnesi			34	112	82	53	56	36	53	23	55	25	0			40	18	51	23	40	9	30	0	37	61	32	10	38	112	0	
Víðidalsá og Fitjá	1051	1140	1238	1792	1851	1948	1423	1392	1132	1082	625	713	1541	1563	2023	924	604	667	1473	1342	580	981	783	691	1081	1089	644	1162	2023	580	
Vatnsdalsá	706	832	571	1203	1466	1413	1033	985	721	879	699	856	1582	1496	1243	660	604	683	998	853	516	601	723	769	1149	629	323	896	1582	323	
Laxá á Ásum	1439	1881	1270	1439	1854	1650	956	1413	1036	1050	625	1440	1857	1157	1617	749	651	833	861	1458	805	1549	627	715	1136	430	770	1158	1881	430	
Blanda	1173	2363	1485	1367	2147	906	778	1412	861	511	495	766	1814	1243	1217	375	607	568	432	404	357	519	600	877	1984	1191	706	1006	2363	357	
Svartá	420	232	96	46	295	469	444	125	73	147	132	330	391	462	275	118	105	108	363	495	400	547	244	532	619	213	170	291	619	46	
Laxá á Refasveit	79	58	41	71	94	146	153	71	39	57	70	111	144	132	140	96	156	117	297	227	144	143	104	139	179	105	69	118	297	39	
Hallá				171	185	197	138	96	57	111	86	109	55	62	62	50	30	45	56	53	28	48	57	38	38	31	8	75	197	8	
Fossá á Skaga	5	6		34	62	98	94	26	14	25	8	22	32	20	22	24	12	22	20	25	10	16	14	17	17	13	15	26	98	5	
Laxá á Skaga	120	134	73	140	200	220	245	161	113	93	74	134	138	176	137	70	103	70	144	106	26	30	38	41	79	10	0	106	245	0	
Sæmundará	115	116	160	212	303	112	70	52	29	75		139	94								62	25	54	103	43	25	99	303	25		
Húseyjarkvísl	112	118	141	158	194	84	107	52	54	90	77	105	104	101	73	113	89	103	245	160	80	73	71	70	94	39	32	101	245	32	
Hofsá í Vesturdal	23	2		15		12	16	10	23														0					13	23	0	
Kolka				12	12	11	7					24														58	5	10	17	58	5
Hrolleifsdalsá		24	28	41	41	65	17	4	4	7	4	25	15	24	10	18	16	18	16	55	7	4	1	13	1	4	18	65	1		
Flókadalsá í Fljótum				71	40	22	54	2	10			22	68	38	64	119	135	44	164	136	15	2	21	15	40	30	12	51	164	2	
Fljótaá	204	189	173	269	316	199	165	125	71	60	68	83	150	112	93	323	388	135	282	203	78	102	73	119	284	51	49	162	388	49	
Eyjafjarðará				27	71	21	14	7	11	11	13	13	10	6	40	22	54	33	15	17	10	15	27	8	3		20	71	3		
Fnjóská	386	268	250	273	554	446	527	257	323	98	107	120	144	93	124	112	121	135	554	411	128	60	95	156	286	157	197	236	554	60	
Skjálfandafljót	67	412	288	336	317	426	108	169	100	165	679	721	503	379	431	493	318	862	907	379	273	353	277	263	520	379	389	907	67		
Laxá í Aðaldal	1817	2326	1777	2699	3063	2372	2324	1455	1304	1109	1256	1911	2730	2422	2255	1619	1543	1439	2295	1983	1226	1116	1047	1227	1928	845	916	1778	3063	845	
Reykjadalsá og Eyvindar	337	264	133	593	657	492	321	271	114	210	155	344	373	241	435	241	272	191	280	249	110	119	132	109	65	64	39	252	657	39	
Mýrarkvísl	210	201	121	181	221	197	169	242	179	248	215	388	490	252	287	239	188	243	390	266	139	234	160	270	212	122	49	226	490	49	
Ormarsá	123	117	147	275	286	119	124	54	45	87	73	203	350	275	278	264	187	156	335	366	169	163	181	141	134	108	163	182	366	45	
Deildará	158	189	168	224	357	164	111	93	27	55	69	234	253	178	173	145	142	88	281	391	173	206	82	141	192	65	144	167	391	27	
Svalbarðsá	234	172	155	240	257	158	167	51	36	41	29	161	171	176	198	238	135	136	289	384	145	215	177	98	159	124	92	164	384	29	
Sandá	288	238	315	474	418	411	380	138	53	47	35	257	340	403	290	182	81	100	354	434	204	209	152	91	177	190	143	237	474	35	
Hölkna	135	118	92	219	130	66	73	26	26	25	11	109	121	131	144	105	91	55	150	130	45	78	44	36	53	47	59	86	219	11	
Hafralónsá	343	302	227	312	276	264	180	36	60	52	25	132	223	296	361	313	223	123	266	402	147	234	222	221	260	254	315	225	402	25	
Miðjarðará við Bakkafj.	147	144	183	248	242	135	80	39	15	39	32	116	168	206	186	235	136	101	192	172	60	170	96	101	145	116	108	134	248	15	
Selá í Vopnafirði	589	711	845	1463	1394	767	637	192	168	229	123	627	1258	1523	1102	895	634	772	1318	1092	631	1160	737	685	1140	991	1360	853	1523	123	
Vesturdalsá	391	329	326	513	498	268	141	42	34	61	47	280	197	380	231	226	163	116	264	321	218	329	201	216	159	71	129	228	513	34	
Hofsá og Sunnudalsá	1277	1117	1253	1273	1336	599	615	145	141	258	185	1219	1631	1710	1210	809	552	642	2238	2028	1012	1028	826	607	1008	1020	804	983	2238	141	
Selfjót og Gilsá				77	32	19	7		6	15	16	65	70	32	12	5	26	42	90	98	16	32	8	18	25	20	22	33	98	5	
Fjarðará í Borgarf.eystri				44	27	13	5	1									6									12	5	14	44	1	
Breiðdalsá	126	123	76	248	412	248	153	41	20	21	4	78	158	257	185	104	91	116	226	130	72	180	92	63	85	128	171	134	412	4	
Geirlandsá í V-Skaft.	56	162	59	99	91	88	65	59	42	51	46	49	26	32	62	47	74	93	66	27	20	38	52	47	30	12	14	56	162	12	
Eldvatn í Meðallandi	24	51	13	43	33	45	12	17	11	17	3	9	11	11	37	14	15	13	24	18	5	17	8	11	6	3	2	18	51	2	
Tungufljót			14	34	43	74	46	16	20	36	28	23	36	20	25	9	11	21	49	63	35	22	28	10	30	8	7	28	74	7	
Kerlingardalsá og Vatnsá				28	33	16	57	48	90	49	47				144	78	107	107	169	130	95	73	75	80	98	65	41	78	169	16	
Rangárnar	29	57	95	46	82	98	65	80	65	22	10	17	78	32	53	80	1622	453	521	1041	1576	1523	1298	2960	3848	2536	3744	816	3848	10	
Stóra-Laxá í Hreppum	157	340	293	266	571	272	76	242	218	481	707	183	166	113	115	188	200	286	420	384	278	440	456	359	336	194	183	293	707	76	
Brúará	88	84	57	49	64	49	19	57	32	63	92	48	58	76	37	34	44	72	43	80	49	54	44	42	76	14	20	54	92	14	
Sog		593	589	537	620	439	223	329	343	248	361	424	497	490	714	325	397	396	341	429	283	300	254	252	413	491	249	405	714	223	
Hvítá í Árnessýslu			1159		1169	1028	299	762	634	846	941	550	990	965	788	680	486	456	687	938	723	580	596	405	418	190	204	687	1169	190	
Ólfusá			549		825	503	6	102	368	237	381	254	405	393	535	616	315	249	293	515	375	366	192	185	224	155	258	346	825	6	
Kálfá í Gnúpverjahn.		69	42	4	4	8	10				19		11	15	66	104	87	37	2	14	40	30	54	39	60	87	56	39	104	2	
Vatnas. Baugstaðaós									59	20	20	9	14	11	21	8	16	36	20	23	16	16	21	26	23	8	14	20	59	8	

Tafla 16. Fjöldi veiddra urriða valinna áa á árunum 1987 - 2000.
Ekki er greint milli staðbundinna og sjögenginna fiska.

Nafn Vatnsfalls	V E I Þ I A R														Meðal- veiði	Mesta veiði	Minnsta veiði
	1987	1988	1989	1990	1991	1992	1993	1994	1995	1996	1997	1998	1999	2000			
Laxá í Leirársveit	157	1448	194	219	221	223	180	183	153	157	116	189	239	176	275	1448	116
Andakilsá	4	6	1	5	0	2	1	0	3	1	7	3	4	5	3	7	0
Hvítá í Borgarfirði	152	190	99	192	0	149	155	364	305	722	264	583	358	924	318	924	0
Grímsá og Tunguá	71	49	49	74	4	216	108	357	188	30	136	213	189	250	138	357	4
Þverá og Kjarrá	35	80	36	99	0	121	98	109	152	247	101	247	263	463	147	463	0
Álftá	29	46	57	108	184	191	156	220	251	261	298	332	324	443	207	443	29
Hítará	5	17	14	30	23	23	39	0	34	61	33	25	30	29	26	61	0
Hörudalsá	7	0	5	8	0	0	0	0	0	0	0	0	0	0	2	8	0
Mjóá og Tunguá	0	0	0	1	0	4	0	1	0	0	0	0	0	2	1	4	0
Haukadalsá	0	0	78	3	1	2	1	0	14	0	2	0	0	0	8	78	0
Staðarhólsá og Hvolsá	3	2	3	2	6	3	1	2	1	2	4	2	2	2	3	6	1
Fjarðarhornsa	0	2	1	0	0	0	0	0	0	0	0	0	0	0	0	2	0
Selá í Steingrímsfirði	0	0	0	0	0	0	0	0	0	0	0	0	0	0	0	0	0
Staðará í Steingrímsfirði	0	0	0	0	1	0	0	0	0	0	0	0	0	0	0	1	0
Hrútafjarðará og Síká	1	1	0	2	7	1	0	0	2	1	2	0	1	0	1	7	0
Mjófjarðará	20	16	7	58	41	6	10	7	9	3	2	2	15	6	14	58	2
Víðidalsá og Fitjá	0	3	26	13	41	34	23	14	16	42	52	316	80	151	58	316	0
Vatnsdalsá	366	685	245	667	571	506	335	388	450	318	300	617	520	695	476	695	245
Fremri Laxá á Ásum	1069	2352	338	2965	4121	3911	2709	2744	2011	1301	2379	2567	2496	2980	2425	4121	338
Húseyjarkvísl	60	7	12	426	476	483	369	540	373	349	407	373	349	397	330	540	7
Hrolleifsdalsá		0	13	7	34	102	59	53		113	32	126	86	73	58	126	0
Flókadalsá		87	27	93	111	109	54	82	0	81	29	36	169	244	86	244	0
Fljótaá		0	3	0	10	0	0	0	0	0	1	1	0	0	1	10	0
Svarfaðardalsá				24		44	23	40	18	44	26	39	30	52	34	52	18
Hörgá				23	79	25	24	38	11	46	43	26	36	39	35	79	11
Eyjafjarðará	34	49	26	67	165	86	100	153	130	146	138	142	169	241	118	241	26
Fnjóská	20	8	14	14	31	25	12	45	27	31	53	25	44	22	27	53	8
Skjálfafljót	591	99	150	119	79	88	44	53	6	18	25	89	69	17	103	591	6
Laxá í Aðaldal	835	894	1079	1275	1465	1286	1307	705	900	594	929	1068	1232	1647	1087	1647	594
Laxá í Laxárdal		807	1075	1012	606	708	508	679	723	713	1020	1981	2099	2111	1080	2111	508
Laxá í Mývatnssveit		2351	3786	3235	2186	1905	1808	1263	1558	1765	2680	5966	4214	4411	2856	5966	1263
Litluárvötn		710	610	422	784	684	730	583	464	416	269	427	466	512	544	784	269
Ormarsá	35	50	21	20	31	28	15	42	9	33	17	11	18	35	26	50	9
Selá í Vopnaf.	3	8	10	14	9	2	4	2	8	9	6	5	14	8	7	14	2
Vesturdalsá	3	1	9	5	4	4	0	6	1	1	0	0	19	2	4	19	0
Hofsá og Sunnudalsá	11	8	53	31	50	43	54	22	24	30	49	32	29	39	34	54	8
Gilsá og Selfjót	33	12	15	72	70	53	39	20	27	45	77	67	34	88	47	88	12
Breiðdalsá	197	31	15	148	169	245	117	307	242	306	375	214	146	143	190	375	15
Geirlandsá	362	303	356	193	88	109	108	118	251	235	389	274	151	237	227	389	88
Skaftá	442	1286	483	192	424	354	464	405	388	813	969	458	456	610	553	1286	192
Eldvatn í Meðallandi	84	170	92	35	27	38	112	129	171	192	161	215	57	53	110	215	27
Grenlækur		700	894	1425	1648	2640	2338	3311	3638	2730	2493	1679	1293	1264	2004	3638	700
Tungufljót	62	67	148	84	134	134	249	156	174	239	384	224	273	286	187	384	62
Heiðarvatn			215	399	301	373	284	255	116	102	212	269	277	326	261	399	102
Rangár og Fiská			179	163	527	359	337	230	393	635	468	487	494	494	388	635	163
Ölfusá		60	29	44	70	52	58	366	53	103	161	513	399	301	170	513	29
Sogið	2	6	8	6	10	7	6	11	15	29	23	37	40	28	16	40	2
Hróarholtslækur	403	550	465	322	391	449	301	580	374	326	492	1011	680	765	508	1011	301

Tafla 17. Fjöldi veiddra bleikja valinna áa á árunum 1987-2000.
Ekki er greint milli staðbundinna og sjögenginna fiska.

Nafn vatnsfalls	V E I D I Á R														Meðal- veiði	Mesta veiði	Minnsta veiði
	1987	1988	1989	1990	1991	1992	1993	1994	1995	1996	1997	1998	1999	2000			
Laxá í Leirársveit	0	7	7	1	4	6	18	14	21	4	35	62	42	43	19	62	0
Andakilsá	10	231	284	479	3	341	0	3	218	189	238	116	84	0	157	479	0
Hvítá í Borgarfirði	27	9	15	19	613	88	106	14	12	4	4	78	11	2	72	613	2
Grímsá og Tunguá	1	2	2	24	250	12	3	6	1	1	0	4	4	1	22	250	0
Þverá og Kjarrá	3	9	111	76	113	14	35	25	9	7	63	2	5	8	34	113	2
Álfhá	0	1	2	1	4	6	10	9	2	3	6	6	0	7	4	10	0
Hítará	193	134	132	234	518	396	184	0	259	131	426	7	344	146	222	518	0
Hörðudalsá	18	291	231	614	451	340		271	423	361	1021	1003	453		456	1021	18
Miðá og Tunguá		73	70	470	478	650	530	411	674	350	396	825	925	591	496	925	70
Haukadalsá	679	22	11	237	919	149	267		661	747	629	904	1011	775	539	1011	11
Staðarhólsá og Hvolsá	401	224	338	941	882	397	616	733	934	1490	1316	1469	1016	949	836	1490	224
Fjarðarhornsa	20	107	306	562	536	233	73	80	135	165			47		206	562	20
Selá í Steingrímsfirði	261	12		229	334	259	77	404	145	356		171	246	529	252	529	12
Staðará í Steingrímsfirði	584	35	13	183	385	265	254	163	201	92					218	584	13
Hrútafjarðará og Siká	269	59	68	221	532	192	135	129	221	499	363	564	346	610	301	610	59
Miðfjarðará	236	167	89	221	273	152	97	123	144	47	267	304	277	97	178	304	47
Víðaldalsá og Fitjá	1325	366	26	377	547	467	676	1214	3485	2782	1551	5568	3824	3138	1810	5568	26
Vatnsdalsá	727	1182	270	1642	1851	1112	1427	1058	812	2498	1861	1438	2755	2712	1525	2755	270
Fremri Laxá á Ásum	137	236	15	34	52	35	6	26	41	61	52	64	27	153	67	236	6
Húseyjarkvísl	7	2	8	64	28	17	32	44	48	45	30	46	17	8	28	64	2
Hrolleifsdalsá		47	45	221	401	410	381	628		218	198	377	325	311	297	628	45
Flökadalsá	110	1028	280	2134	2198	1144	1040	1673	489	265	1135	655	2405	775	1095	2405	110
Fljótaá		1	44	627	643	881	1242	7071	6928	6931	1648	893	792	944	2203	7071	1
Svarfaðardalsá				873		1049	668	1691	358	417	475	526	704	560	732	1691	358
Hörgá				1692	1394	1238	1783	1590	1063	1245	1293	1229	856	1216	1327	1783	856
Eyjafjarðará	1557	1467	127	2123	2836	3095	3080	3319	2151	2098	3625	3137	2900	2620	2438	3625	127
Fnjósá	496	217	238	390	469	239	251	550	391	339	409	579	700	612	420	700	217
Skjálfafljót	275	338	561	391	331	160	173	198	151	214	506	403	658	1034	385	1034	151
Laxá í Aðaldal	35	187	114	137	86	48	114	57	52	29	64	52	48	115	81	187	29
Laxá í Laxárdal		18	0	13	8	1	4	1	2	6	18	83	3	13	13	83	0
Laxá í Mývatnssveit		1	63	3	2	2	1	0	1	1	24	329	142	28	46	329	0
Litluársvötn		297	307	310	368	551	259	220	193	131	104	97	123	117	237	551	97
Ormarsá	245	114	141	181	175	127	131	126	103	101	68	93	129	128	133	245	68
Selá í Vopnaf.	249	56	52	211	105	103	51	106	84	164	115	37	55	72	104	249	37
Vesturdalsá	506	51	78	513	1402	726	321	383	474	872	1080	457	815	864	610	1402	51
Hofsá og Sunnudalsá	357	32	143	67	357	471	268	261	183	344	250	246	557	744	306	744	32
Gilsá og Selfjót	230	61	71	455	382	368	242	381	261	532	421	221	340	375	310	532	61
Breiðdalsá	453	74	70	600	22	23	410	369	977	396	197	235	415	601	346	977	22
Geirlandsá	60	69	48	29	50	43	40	39	48	43	28	26	27	54	43	69	26
Skaftá	14	28	12	23	5	7	19	28	14	21	16	56	27	107	27	107	5
Eldvatn í Meðallandi	21	22	3	21	3	27	19	6	60	114	61	29	27	16	31	114	3
Grenlækur		78	12	151	247	177	288	273	403	290	294	223	114	128	206	403	12
Tungufljót	63	37	28	107	65	46	43	85	67	60	53	52	40	57	107	28	63
Heiðarvatn			106	203	213	319	159	296	131	89	498	616	385	331	279	616	89
Rangár og Fiská				75	65	106	90	83	94	165	150	72	54	95	95	165	54
Ólfusá		8	7	12	17	12	10	72	40	20	30	21	11	16	21	72	7
Sogið	255	312	227	426	558	173	130	209	316	914	754	860	455	451	431	914	130
Hróarholtslækur	13	134	110	144	84	172	92	136	169	360	80	113	96	55	126	360	13

Tafla 18. Skráð netaveiði á Islandi árið 2000. Gefin er fjöldi og þyngd. (þyngd er í kg)

Veiðistaður á eða vatn	Lax		Urriði		Bleikja	
	fjöldi	Þyngd	Fjöldi	Þyngd	fjöldi	Þyngd
Borgarfjörður sjávarveiði			134	147	114	114
Gufuá	118	330	27	30	8	8
Hvítá í Borgarfirði	106	297	452	497	1948	1948
Langá #	39	132				
Miðá og Tunguá #	7	23				
Vesturland	270	782	479	527	1956	1956
Selá í Skjaldfannardal					39	39
Vestfirðir					39	39
Sölvabakki, sjávarveiði					31	34
Héraðsvötn	38	115	198	172	1022	454
Miklavatn í Fljótum	45	100			1011	388
Miklavatn í Skagafirði						
Norðurland vestra	83	215	198	172	2064	876
Djúpá #	5	27				
Skjálfandaflljót	99	347			839	500
Vestmannsvatn	15	45				
Norðurland eystra	114	392	0	0	839	500
Miðfjarðará og Kerká #	9	19				
Gilsá og Selfljót	1	1	1	1	83	83
Austurland	10	20	1	1	83	83
Skaftá	5	14	243	482	20	19
Kúðaflljót §	7	17	162	501	0	0
Kvíslaveitur			25	25		
Veiðivötn			2647	3366	622	298
Apavatn	10	33	5950	2650	22833	7236
Laugarvatn	1	8	2	3	140	96
Þjórsá	976	3072	258	516	0	0
Hvítá í Árnessýslu	1158	3701	144	163	147	152
Ölfusá	1536	4367	600	673	15	12
Suðurland	3693	11212	10031	8379	23777	7813
Fjöldi samtals	4170	12621	10709	9079	28758	11267

§ Hluti af afla í ádrætti

Klakveiði

* Fjöldi murta áætlaður

Tafla 19. Fjöldi stangveiddra hafbeitarlaxa sem sleppt var í ár til endurveiði 2000.

Nafn ár	Lax		
	Fjöldi	þyngd	meðalþyngd
Norðlingaflljót	272	1793	6,6

Tafla 20. Fjöldi og veiðistaðir hnúðlaxa og regnbogasilunga sem skráðir voru í veiðibækur 2000.

Nafn ár	fisktegund	þyngd	lengd	kyn	veiðidagur
Svínafossá	Regnbogasilungur	1,2			
Staðarhólsá og Hvolsá	Regnbogasilungur	2,0			
Hofsá í Vopanfirði	Hnúðlax	1,5			12.09
Selá í Vopanfirði	Hnúðlax	2,0	52	hængur	16.08
Þjórsá	Hnúðlax				
Ölfusá	Hnúðlax				
Ölfusá	Hnúðlax				