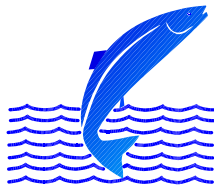


LAX- OG SILUNGSVEIÐIN 2001

GUÐNI GUÐBERGSSON

Mái 2001

VMST-R/0207



VEIÐIMÁLASTOFNUN

Veidínýting • Lífríki í ám og vötnum • Rannsóknir • Ráðgjöf

Vagnhöfði 7, 110 Reykjavík. Sími: 5676400; Fax: 5676420

www.veidimal.is

gudni.gudbergsson@veidimal.is

EFNISYFIRLIT	bls
Inngangur.....	1
Aðferðir.....	2
Laxveiðin 2000.....	3
Stangveiði.....	4
Netaveiði.....	5
Hafbeit.....	5
Framandi fiskar í veiði.....	5
Skipting laxa eftir sjávaraldir og uppruna.....	5
Umræður.....	5
Þakkarorð.....	8
Heimildir.....	8
Myndir	10
Töflur	12-27

INNGANGUR

Úrvinnslu veiðiskýrslna fyrir laxveiðina 2001 er nú lokið og er hér gerð grein fyrir samantekt þeirra á sambærilegan hátt og gert hefur verið frá árinu 1987. Veiðimálastofnun hefur umsjón með skráningu og samantekt veiðiskýrslna samkvæmt samningi við embætti veiðimálastjóra. Eins og venja er til sendi Veiðimálastofnun út veiðibækur fyrir veiðitímann og var þeim síðan safnað saman að honum loknum. Í flestum tilfellum bárust bækurnar fljótt en þó voru nokkrar undantekningar sem seinkuðu útgáfu heildarsamantektar og í einstaka tilfellum vantar skráningu.

Veiðitölur eru oftlega notaðar til að meta verðgildi veiðiáa og veiðivatna og skiptingu arðs milli veiðiréttarhafa. Einnig eru veiðitölur lagðar til grundvallar við rannsóknir á fiskstofnum og til að meta árangur af fiskræktaraðgerðum. Góðar veiðiskýrslur eru hornsteinn þess að hægt sé að fylgjast með breytingum á afla og mikilvægar varðandi nýtingu, verndun og viðhald þeirrar auðlindar sem felst í lax- og silungsveiði. Skráning veiði hér á landi er með því besta sem gerist hjá laxveiðiþjóðum. Það er ekki síst að þakka frumkvöðlum í veiðimálum og góðu skipulagi hjá veiðifélögum við nýtingu þeirrar auðlindar sem í fiski í ám og vötnum felst og síðast en ekki síst framlagi veiðimanna sem skrá veiðina í veiðibækur. Skráning veiði hér á landi er einnig liður í að fylgjast með viðgangi og nýtingu laxastofna í Norður-Atlantshafi.

Við ákvörðun á fjölda stangardaga í veiðiám þarf samþykki Veiðimálanefndar. Sókn metin í fjölda stangardaga hefur lítið breyst á undanförunum áratugum og því hefur afli verið notaður sem mælikvarði á stofnsveiflur og stofnstærð. Með breytingu á lögum nr:76 frá 1970 um lax- og silungsveiði sem gerð var 1994 var veiðitími á laxi rýmkaður og má nú standa frá 20. maí til 30. september, en þó ekki lengur en 3 1/2 mánuð. Göngusilung má veiða á tímabilinu frá 1. apríl til 10. október. Yfirleitt hafa litlar breytingar verið gerðar á veiðitíma en þar sem hann hefur verið rýmkaður getur veiðiálag breyst frá fyrri árum og haft áhrif á heildarveiði. Unnið að því að safna upplýsingum um fjölda nýtttra stangardaga sem mun auðvelda samanburð á veiðivon milli veiðiáa.

Á undanförunum árum hefur færst í vöxt að stangveiddum fiskum sé sleppt aftur og því er hugsanlegt að laxar veiðist oftar en einu sinni. Þetta getur haft áhrif á veiðitölur og samanburð þeirra við fyrri ár. Því er mikilvægt að greinilega sé merkt, í veiðibók, við þá fiska sem veiddir eru og sleppt aftur. Mikilvægt er að gerðar verði rannsóknir á því hversu hátt hlutfall þeirra fiska sem sleppt er veiðist aftur en þær má einnig nota til að meta stofnstærðir. Í þessari samantekt eru gefnar upp tölur fyrir bæði veiði og afla. Veiðimenn líta gjarnan til talna yfir veiði en varðandi nýtingu og verndun stofna eru það aflatölur sem máli skipta.

Laxveiði í sjó við Ísland var bönnuð árið 1932. Eftir það var veitt við strendur á nokkrum stöðum sem til þess höfðu rétt samkvæmt hefð. Þessi réttindi hafa nú verið keypt upp og síðan 1997 hefur engin laxveiði verið stunduð í sjó við strendur landsins. Nýting laxins fer nú öll fram í fersku vatni. Í flestum tilfellum er nýting því byggð á einum stofni en stjórnun veiða þar sem veitt er úr mörgum stofnum samtímis getur verið vandkvæðum bundin og litlir stofnar geta verið undir háu veiðiálagi.

Mikilvægt er að bæta skráningu á silungsveiði í sjó og skrá þá aðila sem slíkan rétt hafa. Í gildandi lögum um lax- og silungsveiði er netaveiði á silungi í sjó einungis heimiluð frá þeim jörðum sem sýnt geta fram á að hafa stundað slíkar veiðar á árunum 1952-1957 og miðað er við að veiðiaðferðir haldist óbreyttar. Um veiðar á silungi eru í gildi nánari reglur.

ADFERÐIR

Úrvinnsla veiðiskýrsla var með sambærilegu sniði og verið hefur undanfarin ár (Guðni Guðbergsson og Einar Hannesson 1987; Guðni Guðbergsson 1988; 1989; 1990; 1991; Guðni Guðbergsson og Friðþjófur Árnason 1992; 1993 og 1994; Guðni Guðbergsson 1995; 1996; 1997; 1998; 1999; 2000 og 2001). Úr hverri veiðibók eru tölvuskráðar upplýsingar um veiðitíma, fisktegund, kyn, þyngd, lengd og veiðarfæri auk veiðistaðar ef númer þeirra er skráð í þar til gerðan reit. Einnig var skráður fjöldi þeirra fiska sem voru veiddir eru og sleppt aftur. Veiði að frádregnum þeim fjölda fiska sem sleppt er aftur er skráður sem afli úr viðkomandi vatnsfalli.

Tekinn er saman heildarfjöldi veiddra laxa, afla, fjöldi slepptra ásamt þyngd aflans. Þá er tekin saman meðalþyngd veiðinnar. Laxveiðinni er skipt í smálaxa og stórlaxa en smálax er sá lax sem dvalið hafa eitt ár í sjó en stórlax tvö ár eða lengur. Fjöldi smálaxa og stórlaxa er miðaður við fjölda veiddra fiska sem skráðir eru í veiðibækur. Skiptingin milli smálax og stórlax er gerð þannig að hængar 4 kg og þyngri eru taldir vera tveggja ára úr sjó, en hrygnur 3,5 kg og þyngri. Skipting í smálax og stórlax getur verið breytileg milli áa og ára og vatnakerfa, en þessi skipting á við í langflestum veiðiám. Reiknað er hlutfall smálaxa og stórlaxa í veiðinni. Sú var venjan að þyngd laxfiska væri skráð í pundum en 1 pund var skilgreint sem 500 grömm. Sumir notuðu þó ensk pund sem gerði að verkum að ósamræmi var í mælieiningum og ónákvæmni var nokkur einkum á smærri silungi. Eftir árið 1999 hefur verið farið fram á það við veiðimenn að þeir skrái þyngd fiska í kg með 100 g nákvæmni og veiðiréttarhafar hvattir til að koma fyrir góðum vogum og tækjum til lengdarmælinga í veiðihúsum. Langflestir veiðimann hafa tekið þessu vel og skrá veiði sína af nákvæmni. Skráð silungsveiði er gerð upp á líkan máta og laxveiðin. Öll veiðin er tekin saman eftir landshlutum sem falla nokkurn vegin að skiptingu landsins í kjördæmi.

Listi yfir laxveiði allflestra áa er birtur fyrir tímabilið frá 1974 - 2001. Á þessu 28 ára tímabili eru upplýsingar til á tölvutæku formi og einnig að mestu leyti sambærilegar milli ára. Veiði á silungi, urriða og bleikju, er tekin saman fyrir tímabilið frá 1987 - 2001 fyrir valdar veiðiár en ekki er um tæmandi lista að ræða. Við

skráningu silungsveiði er ekki gerður greinarmunur á sjógengnum fiskum og staðbundnum. Auk heildarveiði er reiknuð minnsta og mesta veiði á tímabilinu. Á undanföllum árum hefur hafbeitarlax verið fluttur og sleppt í nokkrar veiðiár til endurveiði. Um slíkt er ekki að ræða nú þar sem engin hafbeit á lax er nú stunduð.

Upplýsingum um netaveiði er safnað á svipaðan hátt og um stangveiðina nema að þar eru sjaldnast til upplýsingar um einstaka fiska en þess í stað er stuðst við heildarveiðitölur viðkomandi veiðijarða. Einstaklingsskráning fiska úr netaveiði hefur farið vaxandi á síðustu árum. Í þeim tilvikum þar sem upplýsingar um fjölda klaklaxa lágu fyrir er gerð grein fyrir þeim og tekin með í töflu yfir netveidda fiska. Á Vesturlandi var upplýsingum um netaveiði safnað af Vesturlandsdeild Veiðimálastofnunar (Sigurður Már Einarsson og Björn Theódórsson), á Norðurlandi vestra af Norðurlandsdeild Veiðimálastofnunar (Bjarni Jónsson og Eik Elvarsdóttir) og á Suðurlandi af Suðurlandsdeild Veiðimálastofnunar (Magnús Jóhannsson og Benóný Jónsson).

Tölur um fjölda laxa sem endurheimtust úr hafbeit hafa verið teknar með í samantektum um laxveiði en endurheimtur úr hafbeit og veiði á náttúrulegum laxi í íslenskum vatnakerfum gefa hugmynd um fjölda íslenskra laxa sem koma aftur eftir dvöl í hafi. Laxaseiðum hefur ekki verið sleppt til hafbeitar síðan 1998.

Til að athuga þróun í samsetningu og hlutföllum eins og tveggja ára laxa var fjöldi laxa tekinn saman frá árinu 1970 fyrir þær ár þar sem til er heilstæð árleg skráning stangveiði. Þessi veiði er að meðaltali um 88% af árlegri stangveiði. Sýnt er sérstaklega fjöldi laxa úr hafbeit og fiskeldi í stangveiðinni metið út frá hreisturlestri og er veiðin í Rangánum þar með talin. Hlutfall eldis og hafbeitarfiska var reiknað út frá hlutföld þeirra í hreistursýnum. Einnig var tekið tillit til laxa sem komu til aukningar stangveiði vegna leigu neta í Hvítá í Borgarfirði. Það hlutfall hefur verið metið með samanburði á veiði fyrir og eftir netaleitu (Sigurður Már Einarsson og Guðni Guðbergsson 2001).

LAXVEIÐIN 2001

Sumarið 2001 veiddust alls 29.943 laxar á stöng og 3.043 laxar veiddust í net (tafla 1a). Samtals eru þetta 32.986 laxar. Heildarþungi veiddra laxa í stangveiði og netaveiði var 87,6 tonn sem skiptist þannig að 77,8 tonn veiddust á stöng, 9,8 tonn í net í ám.

Samanlagður fjöldi stang- og netveiddra laxa 2001 var 32.986 laxar en aflinn var 29.375 sem var um 39,4 % minni en meðalveiði árána 1974-2000 (tafla 2). Skráð stangveiði 2001 var 2.686 löxum eða um 9,8% meiri en hún var á árinu 2000 (tafla 2, 1. mynd) en 14,3% minni en meðalveiði árána 1974-2000. Netaveiði á laxi var nú eingöngu bundin við veiði í ám og vötnum. Hún var um 27% minni en veiðin 2000 en og einungis um fjórðungur af meðalveiði árána 1974-2000 (tafla 2, 2. mynd). Minnkun netaveiði, þegar til lengri tíma er litið, stafar af því að dregið hefur úr veiði m.a. vegna lækkandi verðs á afurðum, aukinni eftirspurn í stangveiði og stangveiði tekinn upp í stað netaveiðinnar en ekki síst bæði af uppkaupum netaveiðiréttar í sjó og

leigu netaveiðiréttar í Hvítá í Borgarfirði. Í Hvítá í Borgarfirði greiða eigendur stangveiðiréttar netaveiðimönnum fyrir að leggja ekki net. Þetta er gert til að auka stangveiði og þar sem hver fiskur er margfalt verðmeiri í stangveiði en netaveiði er slíkt fyrirkomulag talið borga sig.

Enginn lax endurheimtist úr hafbeit enda hefur engum seiðum verið sleppt til hafbeitar frá árinu 1998. Hafbeit var umtalsverð á árunum 1988-1996 og fór hæst í um 168 þúsund laxa á árinu 1993 (tafla 2; 3. mynd).

Stangveiði

Í veiðiskýrslur yfir stangveiði voru skráðir alls 29.943 laxar sumarið 2001. Af þessum löxum hafði 3.611 (12,1%) verið sleppt aftur og því var landaður afli 26.332 laxar. Þyngd landaðs afla í stangveiði var samtals 77,8 tonn. Flestir laxar veiddust á Vesturlandi 11.018, en fæstir á Vestfjörðum 639 (töflur 6-12). Að þunga til var aflinn einnig mestur á Vesturlandi um 26 tonn, en næst mestur á Suðurlandi 18 tonn.

Flestir laxar veiddust á vatnasvæði Rangáanna 5.466 (í Eystri-Rangá veiddust 2.976, í Ytri-Rangá, 2.342 og í Þverá veiddust 148 laxar), í Langá veiddust 1.407 laxar og 1.337 í Norðurá. Röð 10 efstu laxveiðianna er sýnd í töflu 3.

Í skýrslur um stangveiði í ám og vötnum voru í heild skráðir 78.749 silungar, 39.346 urriðar og 39.403 bleikjur, en ekki er hér gerður greinarmunur á staðbundnum og sjógengnum fiskum (tafla 1b). Að þunga til var afli silungs í stangveiði samtals 71,1 tonn en af þeim var bleikja 31,4 tonn og urriði 39,7 tonn. Samkvæmt veiðiskýrslum veiddust flestir silungar í stangveiði á Suðurlandi 29.181 og 17.660 á Norðurlandi vestra og um 15.491 á Norðurlandi eystra. Nokkur munur var á afla bleikju og urriða eftir landshlutum (töflur 6-12; tafla 1b). Af veiðisvæðum veiddust flestir urriðar Veiðivötnum 8.928 í Laxá í Þingeyjarsýslu ofan Brúa 6.222 og í Fremri-Laxá á Ásum veiddust 3.278 urriðar (tafla 4). Flestar bleikjur veiddust í Hlíðarvatni 3.880 næst flestar í Eyjafjarðará 2.931 og í þriðja sæti var Skógaá með 2.489 veiddar bleikjur (tafla 5).

Af stangveiddum löxum voru 24.130 (80,6%) sem verið höfðu eitt ár í sjó en 5.813 (119,4%) tvö ár eða lengur (tafla 13) og er hér miðað við heildarfjölda laxa í veiðibókum. Í afla í stangveiði voru 4,4 smálaxar á móti hverjum stórlaxi, í netaveiði voru þeir 3,2 (tafla 14).

Líkt og gert hefur verið undanfarin ár er sýnd veiði valinna áa frá árinu 1974-2001 ásamt meðalveiði og minnstu og mestu veiði tímabilsins (tafla 15). Á sambærilegan hátt er veiði urriða (tafla 16) og bleikju (tafla 17) á tímabilinu 1987-2001 tekin saman. Þessar töflur sýna ekki heildarveiðina á landinu en væntanlega verður hægt að bæta fleiri veiðisvæðum við með bættri skráningu veiðinnar.

Á árinu 2001 voru skráðir í veiðibækur 3.611 laxar sem voru veiddir og þeim sleppt aftur. Á árinu 2000 voru þeir 2.918, 1999 voru þeir 3.055, 1998 voru þeir 2.826, 1997 var 1.558 löxum sleppt en árið 1996 var 669 löxum sleppt aftur. Hlutfallslega hefur fjöldi laxa sem eru veiddir og sleppt aftur farið vaxandi og er nú um 12,1% af heildarstangveiði. Fjöldi þeirra laxa sem sleppt er í hverri á er gefin í töflum 6-12. Niðurstöður rannsókna á endurveiði þeirra laxa sem sleppt er aftur sýnir

að frá 16 - 52 % veiðist oftar en einu sinni (Guðni Guðbergsson 1997; Tumi Tómasson 1997) en nánari rannsóknir á þessu eru mikilvægar. Hlutfallslega var flestum löxum sleppt aftur Galtalæk en þar var öllum laxi sleppt aftur (9 af 9) í Reykjadalssá og Eyvindarlæk var 98,9% (86 af 87) sleppt og í Vatnsdalssá var 75,3% (440 af 584) laxa sleppt aftur. Það að laxi skuli vara sleppt aftur lækkar veiðiálag á hrygningarstofn viðkomandi stofna.

Netaveiði

Heildarlaxveiði í net í ám á Íslandi 2001 var 3.043 laxar sem vógu um 9,8 tonn. Í net veiddust flestir laxar á Suðurlandi 2.599 laxar. Flestir laxar veiddust í Þjórsá 1.204 laxar, 719 laxar í Hvítá í Árnessýslu og 651 í Þjórsá. Í Borgarfirði veiddust nú 272 laxar í net á vatnasvæði Hvítár, en þar hefur einungis verið veitt í fá net frá árinu 1990. Netaveiði í ám var einhver í öllum landshlutum en til netaveiði er talinn uppgefinn fjöldi klaklaxa sem veiddur var með ádrætti eftir veiðitíma. Uppgefin silungsveiði í net var alls 12.008 urriðar og 38.398 bleikjur og var mestur hluti þess afla skráður á Suðurlandi (tafla 18).

Hafbeit

Enginn lax endurheimtist úr hafbeit endurheimtust á árinu 2001 en umtalsverð hafbeit var stunduð á árunum 1990-1996 (3. mynd).

Framandi fiskar í veiði

Á árinu 2001 voru skráðir 4 hnúðlaxar og 2 regnbogasilungar í veiðibækur. Regnbogasilungarnir veiddust í Vatnsá og í Hlíðarvatni. Af hnúðlaxinum veiddust tveir í Lagarfljóti, einn í Eyjafjarðará og einn í Vatnsá (tafla 19).

Skipting veiði eftir sjávaraldri

Á árunum frá 1970 til 1980 var meðalfjöldi smálaxa rétt tæpir 20 þúsund laxar (4. mynd). Eftir 1980 kom lægð í veiði smálaxa sem rétti við eftir 1985 og meðalveiði smálaxa á árunum 1990–2001 var um 18 þúsund laxar þegar fjöldi laxa af eldisuppruna og aukningar vegna netaupptöku er frádrægin. Fjöldi stórlaxa á árunum 1970-1980 var að meðaltali 16.634 laxar (5. mynd). Um 1980 kom lægð í stórlaxaveiði eins og smálaxaveiði en stórlaxinn hefur ekki aukist aftur heldur farið áfram fækkandi.

UMRÆÐUR

Sókn í stangveiði á Íslandi hefur verið með líku sniði um langan tíma og talið er að veiðin endurspegli nokkuð vel laxgengd í árna. Engin netaveiði á laxi hefur verið stunduð í sjó við Ísland frá árinu 1998 og er nýting laxastofna hér á landi að langmestu leyti byggð á stofni viðkomandi ár. Við stjórnun nýtingar er slíkt talið til fyrirmyndar þar sem að ef veitt er úr blönduðum stofnum geta litlir stofnar verið undir

miklu veiðiálagi meðan aðrir eru undir lægra veiðiálagi. Á undanförunum árum hefur nokkuð verið fjallað um veiðiálag, stærð og samsetningu hrygningarstofns. Til að fá vitneskju um þessa hluti eru stundaðar grunnrannsóknir í þremur lykilám auk þess sem talningar á seiðum og laxi með teljurum eru gerðar víðar. Slíkar upplýsingar ásamt þeim upplýsingum sem liggja í áratuga samfelldri veiðiskráningu með svipaðri eða sömu sókn eru mjög mikilvægur.

Stangveiði á laxi var nokkru meiri sumarið 2001 en hún var á árinu 2000 (27.257) en um 14,4% undir meðalveiði árána 1974-2000. Veruleg minnkun hefur orðið á netaveiði á laxi á síðustu árum og var netaveiðin á árinu 2001 sú minnsta sem skráð hefur verið á tímabilinu frá 1974. Það stafar helst af minni ástundun vegna uppkaupa á netaveiðirétti í sjó, leigu á stærsta hluta netaveiðiréttar í Hvítá í Borgarfirði og minni ástundnar annars staðar m.a. vegna lágs verðs á laxi á mörkuðum. Á árunum fyrir 1990 var fylgni milli afla í stangveiði og netaveiði en eftir að netaleiga og netauppkaup hófust er ekki um þessi tengsl að ræða.

Færst hefur í vöxt að lax sem veiddur er á stöng sé sleppt aftur og þarf að draga þann fjölda frá til að fá tölur um landaðan afla. Þannig er greint milli afla og veiði. Sumarið 2001 var rúmlega 12% veiðinnar sleppt aftur en það hlutfall hefur farið hækkandi á undanförunum árum. Yfirleitt er veiðimönnum í sjálfsvald sett hvort þeir landi eða sleppi þeim fiskum sem þeir veiða. Á undanförunum árum hefur veiði á flugu sem eina leyfða agn verið tekið upp í sífellt fleiri veiðiám og dregur það væntanlega eitthvað úr fjölda veiddra fiska miðað við það ef að leyft er að veiða einnig á maðk og spún.

Netaveiði á vatnasvæði Hvítár í Borgarfirði hefur verið lítil frá árinu 1990. Netaveiðirétturinn hefur verið leigður af þeim, sem stangveiði stunda einkum í hliðarám Hvítár. Uptaka neta í Hvítá hefur leitt til aukningar í veiði í hliðarám Hvítár og hefur bein aukning verið metin 26,2% en heildaraukning á bilinu 28,3 – 34,7% (Sigurður M. Einarsson og Guðni Guðbergsson 2001). Einnig hefur verið metið að í stangveiði í hliðarám Hvítár í Borgarfirði hafi 39-52% af þeim laxi sem annars hefði veiðst í net komið fram.

Uppkaup netaveiðiréttar í sjó ásamt uppleigu á netaveiðirétti flestra jarða í Hvítá í Borgarfirði hefur leitt til þess að netaveiði hefur dregist verulega saman hér á landi. Þessi þróun hefur einkum átt sér stað þar sem verðmæti stangveiddra laxa er mun meira en netveiddra.

Það sem ræður fjölda laxa er fjöldi seiða sem til sjávar gengur og endurheimtur þeirra úr sjó. Hlutfallslegur fjöldi þeirra laxa sem skila sér eftir tvö ár í sjó hefur farið lækandi hér á landi á undanförunum árum (Guðni Guðbergsson o.fl. 2002). Sambærileg þróun hefur verið í flestum öðrum löndum við Norður-Atlantshaf þar sem lax er að finna (Anon 2001). Breyting á hlutfalli þeirra laxa sem koma eftir tveggja ára sjávardvöl lækkaði á áunum eftir 1983 og virðist enn fara lækandi. Fækkun tveggja ára laxa kemur farm í öllum landshlutum en einkum á norður- og austurlandi þar sem það hlutfall var hvað hæst. Ekki eru til einhlítar skýringar á þessari lækkun endurheimtu á tveggja ára laxi en margt bendir til þess að hann stafi af

breytingum á dánartölu laxa á öðru ári í sjó. Mikilvægt að þessi þáttur verði rannsakaður frekar.

Sveiflur í veiði eru í álíka takti í flestum ám innan sama landshluta. Það bendir til að umhverfisskilyrði hafi áhrif á stórum svæðum og samstilli sveiflur. Þær geta bæði verkað á þætti í ánum og í sjó. Tengsl hafa komið fram á milli laxgengdar og hitastigs sjávar árið sem gönguseiðin fara til sjávar (Scarnecchia 1984; Þórólfur Antonsson og fleiri 1996).

Í veiðibækur voru skráðir tveir regnbogasilungar (*Oncorhynchus mykiss*) en þeir hafa væntanlega sloppið úr eldiskvíum en einnig voru skráðir 4 hnúðlaxar (*Oncorhynchus gorbuscha*) en það er laxtegund upprunnin í Kyrrahafi og er einkum að finna í ám á vesturströnd Norður-Ameríku. Hnúðlaxahængar hafa einkennandi fituhnúð á baki þegar dregur að hrygningartíma og eru auðþekkjanlegir. Hrygnur hafa ekki þennan hnúð og er líklegt að hnúðlaxahrygnur séu skráðar sem sjóbleikja. Ekki er vitað hvaðan þeir hnúðlaxar sem hér veiddust nú eru upprunnir. Á árunum eftir 1970 gengu allmargir slíkir fiskar í ísenskar veiðiár og komu fram í veiði eftir sleppingar á Kolaskaga í Rússlandi. Þeir náðu þó ekki að nema land enda er lífsferill þerra nokkuð frábrugðin því sem er hjá atlantshafslaxi. Seiðum hnúðlaxa hefur verið sleppt á Kolaskaga á undanförunum árum en þessum sleppingum hefur nú verið hætt.

Skráð silungsveiði hefur farið vaxandi undanfarin ár. Það er ekki síst vegna bættrar skráningar aukinnar ástundunar. Góð skráning veiði á silungi er ein af forsendum þess að hægt sé að gera sér grein fyrir stöðu stofna á hverjum tíma sem aftur má nýta til skynsamlegrar nýtingar. Aflatölur eru oftlega notaðar til að meta verðmæti veiði og því er líklegt að verðmæti silungsveiði verði sýnilegri með bættri skráningu. Þeir dagar sem eru í boði í laxveiði eru nánast fullnýttir og því mun aukinn fjöldi veiðimanna leita í silungsveiði. Þrátt fyrir bættu skráningu silungsveiði er enn talsvert í land með að öll silungsveiði sé skráð og er það eitt þeirra verkefna, sem þarf að vinna í samvinnu við veiðimenn og veiðiréttarhafa. Nokkur félög stangveiðimanna hafa staðið fyrir átaki til bættrar skráningar silungsafla sem skilað hefur góðum árangri og silungur er einstaklingsskráður á sífellt fleiri veiðisvæðum.

Hér skal ítrekað að ef veiðiréttarhafar tölusetja veiðistaði, fæst skipting veiðinnar eftir veiðistöðum við úrvinnslu upplýsinga um veiði hverrar veiðiár. Slík skráning auðveldar við að fylgjast með breytingum á veiðidreifingu innan vatnakerfa sem aftur auðveldar vinnu við endurmat á arðskrá.

Þeir sem annast veiðiskráningu eru minntir á að skila veiðiskýrslum til úrvinnslu strax að loknum veiðitíma til að flýta fyrir samantekt veiðitalna.

Veiðitölur eru oft lagðar til grundvallar þegar veiðivon er borin saman milli áa. Tengsl eru milli veiði og verðs á veiðileyfum bæði milli áa og innan veiðitíma. Vegna mismunandi fjölda stanga sem nýttar eru er ekki hægt að gera beinan samanburður á veiðitölum. Til þess þarf einnig að hafa þann fjölda stanga sem nýttur er. Nokkuð er um að í upphafi veiðitíma sé veitt með færri stöngum en yfir besta tímann og einnig er stöngum aftur fækkað undir lok hans. Þá er ekki víst að allar stangir eða dagar sem nota má séu nýttar. Til að fá raunhæfan samanburð á afla á hverja dagstöng þurfa tölur um fjölda nýtttra stangardaga að liggja fyrir og nú er unnið

að því að safna þeim úr sem flestum vatnakerfum og stefnt er að því að þær upplýsingar verði birtar með samantekt veiðitalna framvegis. Þó að nokkuð beinn samanburður fáið með þessu móti má hafa í huga að það er fleira en aflavon sem hefur aðráttarafl til stangveiði. Þar má nefna sem dæmi náttúrufegurð og aðstöðu þó ýmislegt annað geti einnig spilað inn í.

ÞAKKARORÐ

Þóra Vignisdóttir, Eydís Njarðardóttir og Ragnhildur Magnúsdóttir tölvuskráðu veiðina. Sigurður Már Einarsson og Björn Theódórsson söfnuðu netaveiðiskýrslum á Vesturlandi, Bjarni Jónsson og Eik Elvarsdóttir á Norðurlandi vestra og Magnús Jóhannsson Benóný Jónsson á Suðurlandi. Ofantöldum aðilum kann höfundur bestu þakkir. Síðast en ekki síst ber að þakka hinum fjölmörgu veiðiréttareigendum, leigutökum og veiðimönnum sem önnuðust skráningu veiðinnar í veiðibækur.

HEIMILDIR

Anon 2001. Report of the Working Group on North Atlantic salmon. ICES CM 2001/ACFM:15. 290 bls.

Guðni Guðbergsson og Einar Hannesson 1987. Laxveiðin 1986. Skýrsla Veiðimálastofnunar, VMST- R/87014.

Guðni Guðbergsson 1988. Laxveiðin 1987. Skýrsla Veiðimálastofnunar, VMST-R/88026.

Guðni Guðbergsson 1989. Lax- og silungsveiðin 1988. Skýrsla Veiðimálastofnunar, VMST-R/89019.

Guðni Guðbergsson 1990. Lax- og silungsveiðin 1989. Skýrsla Veiðimálastofnunar, VMST-R/90016.

Guðni Guðbergsson 1991. Lax- og silungsveiðin 1990. Skýrsla Veiðimálastofnunar, VMST-R/91017.

Guðni Guðbergsson og Friðþjófur Árnason 1992. Lax- og silungsveiðin 1991. Skýrsla Veiðimálastofnunar, VMST- R/92012.

Guðni Guðbergsson og Friðþjófur Árnason 1993. Lax- og silungsveiðin 1992. Skýrsla Veiðimálastofnunar, VMST- R/93016.

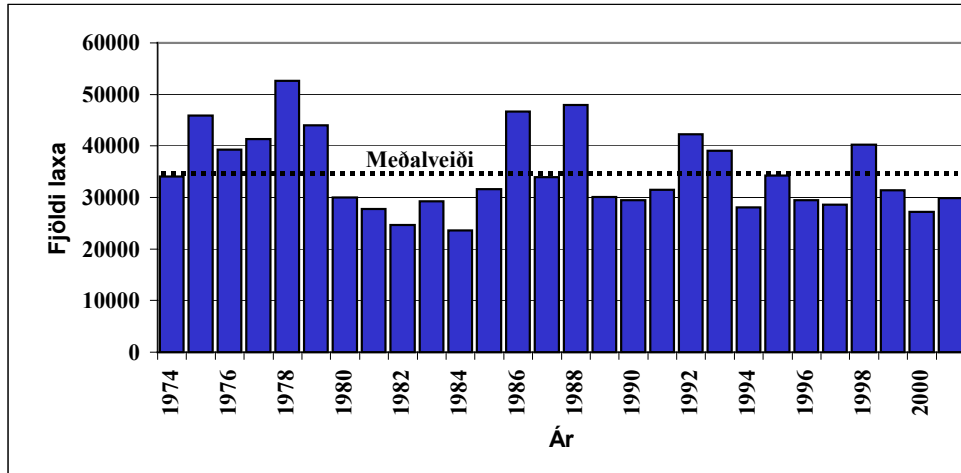
Guðni Guðbergsson og Friðþjófur Árnason 1994. Lax- og silungsveiðin 1993. Skýrsla Veiðimálastofnunar, VMST- R/94011.

Guðni Guðbergsson 1995. Lax- og silungsveiðin 1994. Skýrsla Veiðimálastofnunar, VMST-R/95008.

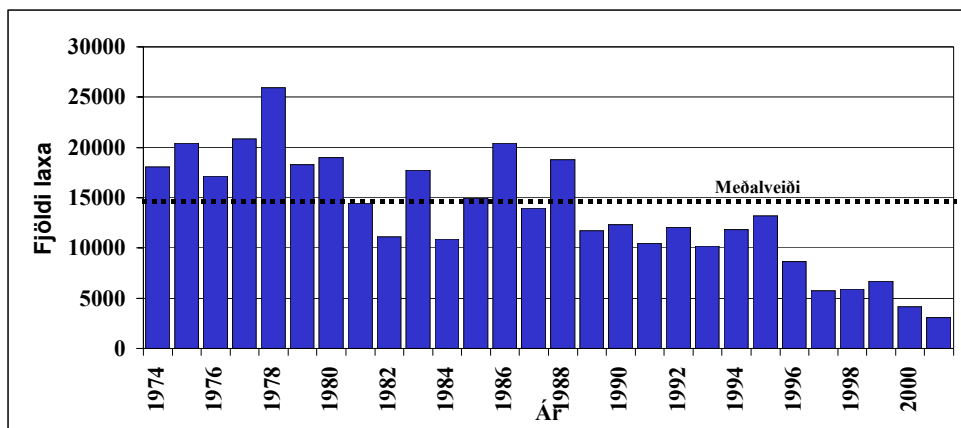
Guðni Guðbergsson 1996. Lax- og silungsveiðin 1995. Skýrsla Veiðimálastofnunar, VMST-R/96004.

Guðni Guðbergsson 1997. Lax- og silungsveiðin 1996. Skýrsla Veiðimálastofnunar, VMST-R/97006.

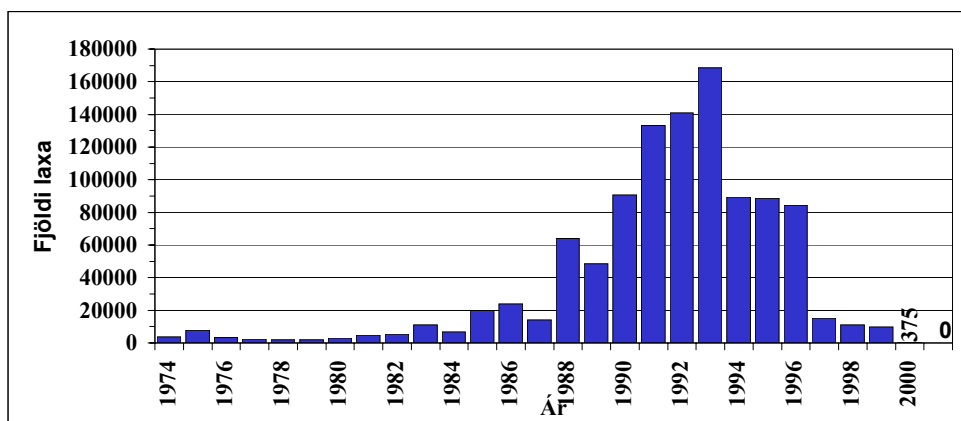
- Guðni Guðbergsson 1998.** Lax- og silungsveiðin 1997. Skýrsla Veiðimálastofnunar, VMST-R/98004.
- Guðni Guðbergsson 1999.** Lax- og silungsveiðin 1998. Skýrsla Veiðimálastofnunar, VMST-R/99004.
- Guðni Guðbergsson 2000.** Lax- og silungsveiðin 1999. Skýrsla Veiðimálastofnunar, VMST-R/0006.
- Guðni Guðbergsson 2001.** Lax- og silungsveiðin 2000. Skýrsla Veiðimálastofnunar, VMST-R/0105.
- Scarnecchia, D.L. 1984.** Climatic and oceanic variations affecting yield of Icelandic stocks of Atlantic salmon. *Can. J. Fish. Aquat. Sci.*, 41: 917-935.
- Sigurður Guðjónsson, Sigurður Már Einarsson, Þórólfur Antonsson og Guðni Guðbergsson 1995.** Relation of grilse to salmon ratio to environmental changes in several wild stocks of Atlantic salmon (*Salmo salar*) in Iceland. *Can. J. Fish. Aquat. Sci.* 52:1385-1398.
- Sigurður M. Einarsson og Guðni Guðbergsson 2001.** Áhrif netaupptöku á stangveiði í Hvítá í Borgarfirði og þverám hennar. Veiðimálastofnun, VMST-V/01010. 10 bls.
- Tumi Tómasson 1997.** Vatnsdalsá 1996. Skýrsla Veiðimálastofnunar, VMST-N/97001.
- Þórólfur Antonsson 1998.** Breytileiki í framleiðslu laxaseiða í tveimur íslenskum ám og endurheimtur þeirra úr hafi. Ritgerð til M.S. náms við Háskóla Íslands. 147 bls.
- Þórólfur Antonsson, Guðni Guðbergsson og Sigurður Guðjónsson 1996.** Environmental continuity in fluctuation of fish stocks in the North Atlantic ocean, with particular reference to Atlantic salmon. *North American Journal of Fisheries Management* 16:540-547.



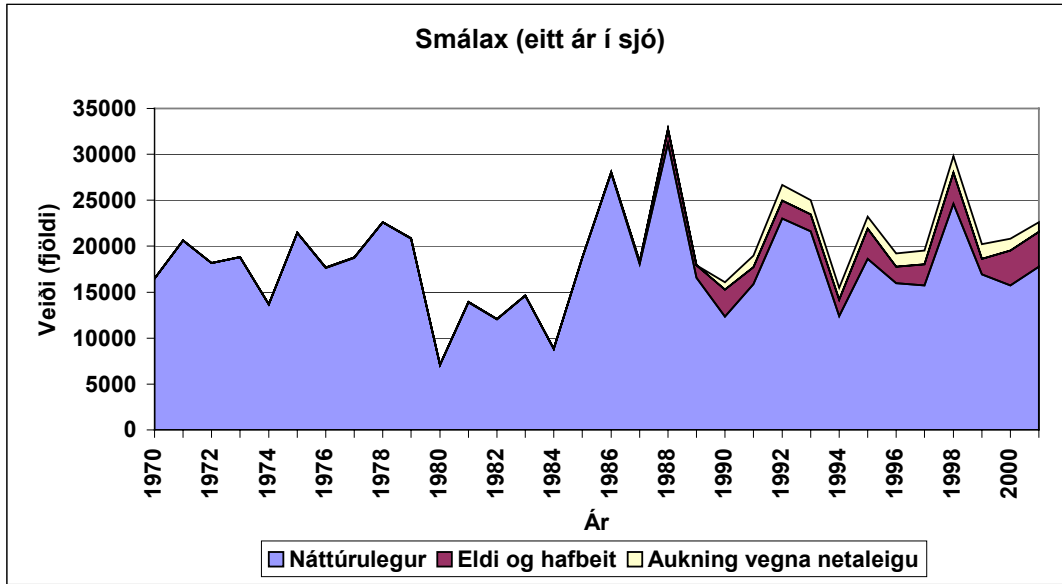
1. mynd. Fjöldi stangveiddra laxa á Íslandi 1974 - 2001.



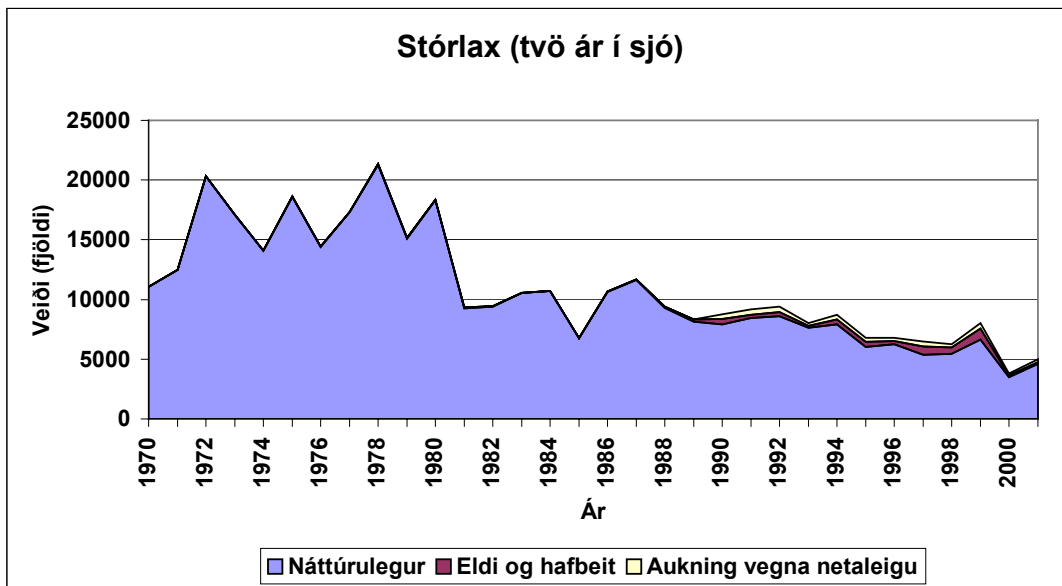
2. mynd. Fjöldi netaveiddra laxa á Íslandi 1974 - 2001.



3. mynd. Fjöldi endurheimtra laxa úr hafbeit á Íslandi 1974-2001.



4. mynd. Fjöldi veiddra smálaxa (eitt ár í sjó) í þeim ám þar sem veiðiskráning hefur verið samfelld frá árinu 1970. Fjöldi náttúrulegra laxa, laxa af eldis og hafbeitaruppruna auk þess fjölda sem metið hefur verið að komi hafi fram sem aukning í stangveiði eftir að net voru leigð upp úr Hvítá í Borgarfirði er sýndur.



5. mynd. Fjöldi veiddra stórlaxa (tvö ár í sjó) í þeim ám þar sem veiðiskráning hefur verið samfelld frá árinu 1970. Fjöldi náttúrulegra laxa, laxa af eldis og hafbeitaruppruna auk þess fjölda sem metið hefur verið að komi hafi fram sem aukning í stangveiði eftir að net voru leigð upp úr Hvítá í Borgarfirði er sýndur.

Tafla 1a. Heildarfjöldi og heildarþyngd (pund) fangaðra laxa á Íslandi árið 2001, skipt eftir veiðiaðferðum og landshlutum (kjördæmum; þyngd er í kg).

Landshluti	Stangveiði				Netaveiði		Hafbeit		Samtals afli		Hlutfall af heild	
	Veiði laxa	Fjöldi sleppt	Afli: fjöldi	Afli: þyngd	Fjöldi	Þyngd	Fjöldi	Þyngd	Fjöldi	Þyngd	Fjöldi %	Þyngd %
Reykjanes	2232	237	1995	5004	52	141	0	0	2047	5145	6,2	5,9
Vesturland	11018	1434	9584	26291	312	951	0	0	9896	27242	30,0	31,1
Vestfirðir	639	6	633	1898	8	20	0	0	641	1918	1,9	2,2
Norðurland vestra	4176	696	3480	12271	15	64	0	0	3495	12335	10,6	14,1
Norðurland eystra	2571	529	2042	7982	32	129	0	0	2074	8111	6,3	9,3
Austurland	2600	636	1964	6308	25	76	0	0	1989	6384	6,0	7,3
Suðurland	6707	73	6634	18044	2599	8379	0	0	9233	26423	28,0	30,2
Samtals:	29943	3611	26332	77798	3043	9760	0	0	32986	87558	100,0	100,0

Tafla 1 b. Fjöldi og þyngd veiddra urriða (sjóbirtinga) og bleikja (sjóbleikja) í stangveiði sumarið árið 2001 skipt eftir landshlutum.

Landshluti	Stangveiði Urriði (staðbundinn og sjóbirtingur)				Stangveiði bleikja (staðbundinn og sjóbleikja)			
	Fjöldi veiddra	Fjöldi sleppt	Fjöldi í afla	Afli: þyngd (kg)	Fjöldi viddra	Fjöldi sleppt	Fjöldi í afla	Afli: þyngd (kg)
Reykjanes	2059	139	1920	1688	1012	121	891	409
Vesturland	2388	33	2355	2603	5582	96	5486	4666
Vestfirðir	166	0	166	105	1503	75	1428	902
Norðurland vestra	5344	262	5082	2902	10147	272	9875	8781
Norðurland eystra	10420	2291	8129	10620	7240	397	6843	6765
Austurland	653	8	645	679	3054	42	3012	2210
Suðurland	18316	363	17953	21151	10865	447	10418	7650
Samtals:	39346	3096	36250	39748	39403	1450	37953	31383

Tafla 2. Heildarfjöldi stang- og netaveiddra laxa, auk endurheimtu hafbeitarstöðva, á Íslandi 1974 - 2001. Reiknaður er hlutfallslegur fjöldi (%) náttúrulegra laxa af heildarfjölda laxa.

ÁR	Stangveiði skráð	Fjöldi sleppt	Stangveiði afli	Netaveiði afli	Stang- og netaveiði samtals afli	Hafbeit afli	Heildarafli samtals	Hlutfall náttúrulegra laxa (%)
1974	34107		34107	18044	52151	3765	55916	93,3
1975	45882		45882	20402	66284	7720	74004	89,6
1976	39249		39249	17130	56379	3247	59626	94,6
1977	41302		41302	20864	62166	2405	64571	96,3
1978	52679		52679	25946	78625	1953	80578	97,6
1979	43955		43955	18306	62261	1967	64228	96,9
1980	30007		30007	18992	48999	3138	52137	94,0
1981	27777		27777	14478	42255	4626	46881	90,1
1982	24671		24671	11107	35778	5340	41118	87,0
1983	29267		29267	17761	47028	11194	58222	80,8
1984	23582		23582	10912	34494	6595	41089	83,9
1985	31621		31621	14942	46563	19750	66313	70,2
1986	46671		46671	20437	67108	24100	91208	73,6
1987	33907		33907	13960	47867	14140	62007	77,2
1988	47979		47979	18781	66760	64017	130777	51,0
1989	30082		30082	11738	41820	48617	90437	46,2
1990	29443		29443	12339	41782	90726	132508	31,5
1991	31492		31492	10454	41946	133203	175149	23,9
1992	42309		42309	12062	54371	140763	195134	27,9
1993	39025		39025	10197	49222	168427	217649	22,6
1994	28042		28042	11846	39888	89225	129113	30,9
1995	34241		34241	13185	47426	88527	135953	34,9
1996	29436	669	28767	8668	37435	84365	121800	30,7
1997	28640	1558	27082	5735	32817	15248	48065	68,3
1998	40286	2826	37460	5939	43399	11223	54622	79,5
1999	31438	3055	28383	6657	35040	9648	44688	78,4
2000	27257	2918	24432	4170	28602	375	28977	98,7
2001	29943	3611	26332	3043	29375	0	29375	100,0
1974 - 2000 meðaltal:	34976	2205	34571	13503	48462	39048	87510	55,4

Tafla 3. Tíu aflahæstu laxveiðiárnar árið 2001.

Röð efstu áa	Nafn ár	Fjöldi veiddra laxa
1	Eystri-Rangá	2976
2	Ytri-Rangá	2342
3	Langá	1407
4	Norðurá	1337
5	Þverá og Kjarrá	1210
6	Selá í Vopnafirði	1108
7	Blanda	1086
8	Laxá í Aðaldal	1042
9	Laxá í Kjós og Bugða	1006
10	Grímsá og Tunguá	1005

Tafla 4. Tíu aflahæstu urriðaveiðisvæðin árið 2001.

Röð efstu veiðisvæða	Nafn veiðisvæðis	Fjöldi veiddra urriða
1	Veiðivötn	8928
2	Laxá í Mývatnssveit	4015
3	Fremri-Laxá á Ásum	3278
4	Laxá í Laxárdal	1848
5	Laxá í Aðaldal	1796
6	Litlaá	1662
7	Þórisvatn	1505
8	Ellidavatn	1134
9	Hróarsholtslækur	931
10	Ölfusá	911

Tafla 5. Tíu aflahæstu bleikjuveiðisvæðin 2001.

Röð efstu veiðisvæða	Nafn veiðisvæðis	Fjöldi veiddra bleikja
1	Hlíðarvatn	3880
2	Eyjafljóðará	2931
3	Skógaá	2489
4	Arnarvatn-Stóra	2361
5	Vatnsdalsá	1919
6	Víðidalsá og Fitjá	1903
7	Flókadalsá	1539
8	Hörgá	1373
9	Breiðdalsá	1121
10	Vesturdalsá	1079

Tafla 6. Fjöldi og þyngd stangveiddra laxa, ásamt fjölda veiddra silunga á Reykjanesi árið 2001.
(Þyngd er í kg og MP = meðalþyngd)

Nafn ár	Laxveiði						Smálax			Stórlax			Silungsveiði					
	Veiði laxa	Fjöldi sleppt	Afli: fjöldi	Afli þyngd	MP afli	smálax stórlax	Veiði smálax	Afli smálax	MP smál.	Veiði stórlax	Afli stórlax	MP stórl.	Veiði urriða	Afli urriða	MP urr.	Veiði bleikja	Afli bleikju	MP bl.
Ellidaár	414	3	411	950	2,3	81,8	409	406	2,3	5	5	4,9	0	0		0	0	
Ellidavatn	4	0	4	8	2,0		4	4	2,0	0	0	0,0	1134	1123	0,5	489	489	0,5
Úlfarsá (Korpa)	185	12	173	376	2,2	91,5	183	171	2,1	2	2	3,9	21	21	1,0	0	0	
Leirvogsa	434	0	434	975	2,2	20,7	414	414	2,1	20	20	2,2	67	67	1,1	1	1	0,8
Kiðafellsá *			0															
Laxá í Kjós	916	187	729	2058	2,8	5,8	782	614	2,4	134	115	2,6	543	487	1,8	1	1	1,0
Bugða	90	28	62	159	2,5	17,0	85	58	2,4	5	4	5,1	5	5	0,6	0	0	0,0
Meðalfellsvatn *			0															
Brynjudalsá	95	0	95	254	2,7	8,5	85	85	2,4	10	10	5,3	0	0		1	1	1,3
Botnsá	94	7	87	224	2,6	9,4	85	78	3,5	9	9	4,5	27	27	1,4	1	1	1,0
Djúpavatn													262	190	0,6	519	398	0,4
Reykjanes samtals:	2232	237	1995	5004		11,1	2047	1830		185	165		2059	1920		1012	891	

* Skýrsla barst ekki

Tafla 7. Fjöldi og þyngd stangveiddra laxa, ásamt fjölda veiddra silunga á Vesturlandi árið 2001. (Þyngd er í kg og MP = meðalþyngd)

Nafn ár	Laxveiði						Smálax			Stórlax			Silungsveiði					
	Veiði laxa	Fjöldi sleppt	Afli: fjöldi	Afli: Þyngd	MP heild	Smálax stórlax	Veiði smálaxa	Afli smálax	MP smál	Veiði stórlaxa	Afli stórlax	MP stórl	Veiði urriða	Afli urriða	MP urr.	Veiði bleikja	Afli bleikja	MP bl.
Vötn í Svinadal	5	0	5	14	2,8		5	5	2,8	0	0,0	142	140	0,9	8	8	0,8	
Selós og Þverá	53	0	53	143	2,7	6,6	46	46	2,4	7	7	4,5	84	82	0,9	0	0	0,0
Laxá í Leirársveit	948	299	649	1733	2,7	7,1	831	566	2,3	117	83	4,9	209	196	1,2	124	120	1,0
Leirá í Leirársveit	9	0	9	17	1,8		9	9	1,8	0	0,0	31	30	0,8	45	44	1,2	
Hvítá í Borgarfirði	571	3	568	1659	3,0	5,2	479	477	2,5	92	91	5,3	663	659	1,1	886	886	1,1
Andakilsá	95	0	95	284	3,0	4,3	77	77	2,7	18	18	4,3	4	4	0,7	294	292	0,6
Grímsá og Tunguá	1005	305	700	1911	2,8	8,1	895	622	2,5	110	78	5,1	291	289	1,2	7	7	1,3
Flókadalsá	362	1	361	843	2,3	44,3	354	353	2,3	8	8	4,3	8	8	1,0	0	0	
Reykjadalsá	33	1	32	87	2,7	15,5	31	30	2,5	2	2	6,2	44	44	0,7	7	7	1,4
Þverá og Kjarrá	1210	6	1204	3932	3,3	2,6	870	866	2,5	340	338	5,2	266	266	1,4	19	18	1,4
Norðurá	1337	143	1194	3350	2,8	4,2	1078	956	2,3	259	238	4,7	72	72	1,1	19	19	1,1
Norðlingafliót *																		
Gljúfurá	99	1	98	223	2,3	18,8	94	93	2,2	5	5	4,6	14	14	0,9	1	1	0,7
Langá	1407	408	999	2403	2,4	15,2	1320	939	2,3	87	60	4,8	0	0	0,0	0	0	0,0
Urriðaá	24	0	24	55	2,3	23,0	23	23	2,2	1	1	3,5	57	57	0,7	0	0	0,0
Alhá og Veita	187	0	187	545	2,9	3,8	148	148	2,5	39	39	4,4	338	338	1,1	0	0	0,0
Hítará	418	7	411	1087	2,6	12,5	387	381	2,5	31	30	4,8	28	27	0,9	136	135	1,1
Hafljarðará	532	233	299	851	3,0	4,7	438	261	2,6	94	38	4,9	26	19	1,2	150	109	1,3
Núpa í Eyjahreppi	0	0	0	0	0,0		0	0	0,0	0	0	0,0	3	3	1,1	34	34	1,3
Laxá í Miklaholtshr.	26	0	26	68	2,6	7,7	23	23	2,4	3	3	3,9	38	37	1,1	89	86	0,9
Straumfjarðará	191	2	189	536	2,8	5,4	161	159	2,4	30	30	5,0	34	34	0,9	15	15	0,8
Vatnasvæði Lýsu	25	0	25	68	2,7	11,5	23	23	2,6	2	2	4,5	2	2	1,3	0	0	0,0
Staðará *																		
Fróðá	23	0	23	84	3,7	2,8	17	17	2,7	6	6	6,3	2	2	1,0	72	72	1,4
Setbergsá *	7	0	7	21	3,0	2,5	5	5	2,7	2	2	3,7	0	0	0,0	0	0	0,0
Laxá á Skógarströnd	81	0	81	218	2,7	19,3	77	77	2,5	4	4	5,8	0	0	0,0	43	43	0,5
Svinafossá *			0															
Dunká	96	0	96	269	2,8	7,7	85	85	2,6	11	11	4,7	0	0	0,0	21	21	0,9
Höröudalsá	17	0	17	58		2,4	12	12	2,6	5	5	5,2	0	0	0,0	907	904	0,8
Skrauma *																		
Míða og Tunguá	80	1	79	210	2,7	10,4	73	72	2,4	7	7	5,6	2	2	0,5	1009	1009	0,7
Haukadalsá neðri	577	1	576	1496	2,6	10,5	527	526	2,4	50	50	2,4	1	1	0,2	22	22	0,7
Haukadalsá efri	21	1	20	49	2,4	6,0	18	17	2,0	3	3	4,5	1	1	0,7	930	930	0,9
Laxá í Dölum	877	3	874	2457	2,8	6,8	764	762	2,5	113	112	5,2	8	8	1,0	68	38	0,7
Ljártskógarvötn *																		
Fáskrúð	221	0	221	595	2,7	8,2	197	197	2,4	24	24	5,1	0	0	0,0	0	0	0,0
Glerá	78	0	78	23	3,0	3,1	59	59	2,3	19	19	4,8	0	0	0,0	6	6	1,0
Laxá í Hvammssveit	69	0	69	183	2,6	12,8	64	64	2,4	5	5	5,2	0	0	0,0	0	0	0,0
Flekkudalsá	131	17	114	277	2,4	10,9	120	105	2,2	11	9	4,7	3	3	1,7	48	41	0,5
Krossá	52	0	52	120	2,3	12,0	48	48	2,1	4	4	4,3	8	8	0,9	37	36	0,6
Búðardalsá	105	2	103	292	2,8	7,1	92	90	2,5	13	13	4,9	6	6	0,7	2	2	0,5
Staðarhólsá og Hvolsá	46	0	46	130	2,8	4,8	38	38	2,4	8	8	4,8	3	3	0,6	583	581	0,6
Vesturland samtals:	11018	1434	9584	26291	2,4	6,2	9488	8231		1530	1353		2388	2355		5582	5486	

* Skýrsla barst ekki

Tafla 8. Fjöldi og þyngd stangveiddra laxa, ásamt fjölda veiddra silunga í ám á Vestfjörðum árið 2001. (þyngd er í kg og MP = meðalþyngd)

Nafn ár	Laxveiði						Smálax			Stórlax			Silungsveiði					
	Veiði laxa	Fjöldi sleppt	Afli: fjöldi	Afli: þyngd	MP heild	Smálax/ stórlax	Veiði smálax	Afli smálax	MP smál	Veiði stórlax	Afli stórlax	MP stórl	Veiði urriða	Afli urriða	MP urr.	Veiði bleikja	Afli bleikja	MP bl.
Gufudalsá	0	0	0	0	0,0		0	0	0,0	0	0	0,0	2	2	0,4	778	764	0,5
Þorskafjarðará *																		
Fjarðarhornská	1	0	1	3	3,0		1	1	3,0	0	0	0,0	0	0	0,0	93	93	0,5
Mórudalsá	33	0	33	99	3,0	3,1	25	25	3,0	8	8	5,0	12	12	1,0	31	31	1,0
Suðurfossá *			0															
Botnsá	9	0	9	21	2,3	8,0	8	8	1,9	1	1	6,0	0	0	0,0	0	0	0,0
Heydalsá *																		
Langadalsá	94	2	92	266	2,9	4,9	78	76	2,4	16	16	5,4	0	0	0,0	61	1	0,7
Ísafjarðará	7	0	7	18	2,6		7	7	2,6	0	0	0,0	0	0	0,0	2	2	0,8
Laugardalsá	244	2	242	660	2,7	11,2	224	222	2,5	20	20	5,0	150	150	0,6	16	16	1,2
Laugarbólsvatn	13	0	13	39	3,0	3,3	10	10	2,5	3	3	4,7	0	0	0,0	1	1	2,0
Hvannadalsá *																		
Selá í Skjaldfannardal																		
Þjarnarfjarðará	0	0	0	0		0,0	0	0	0,0	0	0	0,0	0	0	0,0	183	183	1,1
Selá í Steingrímsf.	19	1	18	52	2,9	5,3	16	16	2,4	3	2	5,2	0	0	0,0	0	0	0,0
Staðará í Steingr. *	41	1	40	140	3,4	2,4	29	28	2,5	12	12	5,6	0	0	0,0	275	274	0,6
Víðidalsá í Steingr.	0	0	0	0	0,0		0	0	0,0	0	0	0,0	0	0	0,0	0	0	0,0
Hrófá	17	0	17	48	2,8	4,7	14	14	2,1	3	3	6,3	1	1	1,2	52	52	0,8
Prestbakkaá	19	0	19	59	3,3	3,8	15	15	2,8	4	4	5,7	0	0	0,0	0	0	0,0
Krossá	47	0	47	163	3,5	2,1	32	32	2,6	15	15	5,3	0	0	0,0	1	1	1,0
Vikurá	78	0	78	272	3,5	1,9	51	51	2,5	27	27	5,4	0	0	0,0	10	10	1,1
Laxá í Hrutafirði	17	0	17	58	3,4	1,1	9	9	2,3	8	8	4,7	1	1	1,2	0	0	0,0
Vestfirðir samtals:	639	6	633	1898	3,0	4,3	519	514	35	120	119	64	166	166		1503	1428	

* skýrsla barst ekki.

Tafla 9. Fjöldi og þyngd stangveiddra laxa, ásamt fjölda veiddra silunga í ám á Norðurlandi vestra árið 2001. (Þyngd er í kg og MÞ = meðalþyngd)

Nafn ár	Laxveiði						Smálax			Stórlax			Silungsveiði					
	Veiði laxa	Fjöldi sleppt	Afli: fjöldi	Afli: þyngd	MÞ heild	Smálax stórlax	Veiði smálax	Afli smálax	MÞ smál.	Veiði stórlax	Afli stórlax	MÞ stórl.	Veiði urriða	Afli urriða	MÞ urr.	Veiði bleikja	Afli bleikja	MÞ bl.
Hrútafjarðará og Siká	126	0	126	444	3,3	2,1	85	85	2,6	41	41	5,4	1	1	0,5	358	358	1,1
Tjarnará	6	0	6	16	2,4	5,0	5	5	2,5	1	1	3,5	0	0	0,0	0	0	0,0
Hamarsá	16	1	15	21	2,1		16	15	2,1	0	0	0,0	0	0	0,0	13	12	1,0
Miðfjarðará	433	41	392	1349	3,4	1,9	282	251	2,4	151	141	5,3	9	9	1,6	316	315	1,2
Arnarvatn-Stóra													224	244	0,7	2361	2189	0,7
Viðaldalsá og Fitjá	581	41	540	2100	3,9	1,5	353	328	2,7	228	212	5,8	143	143	1,5	1903	1903	1,2
Vatnsdalsá	584	440	144	527	3,9	1,5	354	93	2,7	230	51	5,8	807	803	1,0	1919	1909	1,0
Giljá	24	1	23	70	3,0	5,0	20	19	2,6	4	4	5,2	8	8	1,0	3	3	1,0
Gljúfurá	51	0	51	202	4,0	1,6	31	31	2,6	20	20	6,0	0	0	0,0	9	9	1,8
Laxá á Ásum	562	18	544	1568	2,9	6,5	487	469	2,5	75	75	5,2	21	16	0,8	3	2	1,0
Fremri Laxá á Ásum	9	0	9	26	2,9	3,5	7	7	2,4	2	2	4,5	3278	3055	0,3	53	53	0,3
Blanda	1086	60	1026	3887	3,8	1,5	645	608	2,5	441	418	5,7	109	109	1,4	238	181	1,0
Svartá	283	16	267	882	3,3	2,7	207	197	2,5	76	70	5,5	57	55	0,9	156	155	0,9
Langavatn á Refás.			0										18	18	1,2	0	0	0,0
Seyðisá *			0															
Blöndulón *			0															
Laxá á Refásveit	88	0	88	273	3,1	6,3	76	76	2,7	12	12	2,7	0	0	0,0	7	7	1,2
Hallá	22	0	22	93		0,4	6	6	2,5	16	16	4,9	3	1	0,7	1	1	0,5
Laxá í Nesjum	9	0	9	43	4,8	0,3	2	2	2,2	7	7	5,5	0	0	0,0	18	18	0,5
Fossá á Skaga	16	0	16	75	4,7	0,6	6	6	2,5	10	10	6,0	0	0	0,0	0	0	0,0
Laxá á Skaga &																		
Húseyjarkvisl	47	0	47	155	3,3	3,7	37	37	2,8	10	10	5,0	277	263	0,7	18	18	0,5
Sæmundará	59	11	48	189	4,0	1,3	33	29	2,6	26	19	5,8	42	41	0,9	269	269	0,7
Norðurá í Skagafirði *																		
Héraðsvötn	0	0	0	0	0,0		0	0	0,0	0	0	0,0	0	0	0,0	139	139	1,0
Hjaltadalsá og Kolka	27	0	27	96	3,5	2,0	18	18	2,4	9	9	6,2	3	3	1,2	245	245	0,9
Hrollleifsdalsá	11	0	11	23	2,1		11	11	2,1	0	0	0,0	81	79	0,7	281	268	0,7
Flókadalsá	22	0	22	89	4,0	0,8	10	10	2,1	12	12	5,6	263	234	1,1	1539	1524	0,6
Fljótaá	114	67	47	143	3,4	2,0	76	37	2,7	38	10	4,9	0	0	0,0	298	297	0,8
Norðurland vestra sa	4176	696	3480	12271		2,0	2767	2340		1409	1140		5344	5082		10147	9875	

* Skýrsla barst ekki.
& Engin veiði stunduð

Tafla 10. Fjöldi og þyngd stangveiddra laxa, ásamt fjölda veiddra silunga á Norðurlandi eystra árið 2001.
(Þyngd er í kg og MÞ = meðalþyngd)

Nafn ár	Laxveiði						Smálax			Stórlax			Silungsveiði					
	Veiði laxa	Fjöldi sleppt	Afli: laxa	Afli: þyngd	MÞ lax	Smálax/stórlax	Veiði smálax	Afli smálax	MÞ smál.	Veiði stórlax	Afli stórlax	MÞ stórl.	Veiði urriða	Afli urriða	MÞ urr.	Veiði bleikja	Afli bleikja	MÞ bl.
Olafsjarðará *																		
Svarfáðardalsá	1	0	1	2	2,0		1	1	2,0	0	0	0,0	156	156	0,9	842	842	0,8
Þorvaldsdalsá *																		
Hörgá	1	0	1	3	3,0		1	1	3,0	0	0	0	31	31	1,0	1373	1373	1,0
Eyjafljóðará	11	0	11	34	3,8	2,7	8	8	2,6	3	3	4,2	202	202	1,0	2931	2931	1,0
Fnjóska	146	2	144	529	3,7	1,7	92	90	2,5	54	54	5,5	28	26	1,3	695	691	1,1
Djúpa	41	0	41	131	3,2	3,1	31	31	2,6	10	10	5,1	0	0	0,0	1	1	1,5
Skjálafandafjót	208	0	208	846	4,1	1,1	107	107	2,4	101	101	5,8	70	70	1,1	356	356	0,6
Laxá í Aðaldal	1042	321	721	2992	4,1	1,1	555	415	2,7	487	306	6,3	1796	1709	0,9	121	119	0,9
Laxá í Laxárdal													1848	1682	1,6	3	3	1,5
Laxá í Mývatnssveit													4015	3645	1,4	2	2	1,2
Laxá í Mýv. Haganes													359	356	1,2	6	6	2,2
Kráka													23	22	1,3	7	7	1,9
Reykjadalsá	87	86	1	3	3,0	4,8	72	1	3,0	15	0	5,5	0	0	0,0	0	0	0,0
Mýrarkvísl	83	2	81	240	3,0	4,9	69	69	2,5	14	12	5,5	0	0	0,0	0	0	0,0
Litlaá	0	0	0	0	0,0		0	0	0,0	0	0	0,0	1662	0	0,0	388	0	0,0
Brunná	0	0	0	0	0,0		0	0	0,0	0	0	0,0	9	9	1,6	243	243	1,3
Deildará	122	4	118	424	3,6	1,7	77	75	2,6	45	43	5,3	148	148	1,6	29	29	1,3
Ormarsá	143	7	136	510	3,8	1,6	89	89	2,7	54	47	5,7	44	44	1,6	56	56	1,3
Svalbarðsá	155	23	132	468	3,6	2,2	106	93	2,5	49	39	6,0	12	12	0,9	27	27	1,9
Sandá	128	1	127	514	4,0	1,2	71	70	2,6	57	57	5,8	2	2	1,0	8	8	1,6
Hafiralónsá	303	83	220	916	4,1	0,9	147	107	2,5	156	113	5,7	13	13	0,9	57	54	1,0
Kverká	23	0	23	73	3,2	2,3	16	16	2,3	7	7	5,1	2	2	0,7	84	84	1,3
Höfná	77	0	77	297	3,9	1,7	48	48	2,5	29	29	6,0	0	0	0,0	11	11	1,6
Norðurland eystra samtals:	2571	529	2042	7982	3,1	1,4	1490	1221		1081	821		10420	8129		7240	6843	

* Skýrsla barst ekki.

Tafla 11. Fjöldi og þyngd stangveiddra laxa, ásamt fjölda veiddra silunga í ám á Austurlandi árið 2001.
(Þyngd er í kg og MÞ = meðalþyngd)

Nafn ár	Laxveiði						Smálax			Stórlax			Silungsveiði					
	Veiði laxa	Fjöldi sleppt	Afli: laxa	Afli: þyngd	MÞ lax	Smálax/stórlax	Veiði smálax	Afli smálax	MÞ smál.	Veiði stórlax	Afli stórlax	MÞ stórl.	Veiði urriða	Afli urriða	MÞ urr.	Veiði bleikja	Afli bleikja	MÞ bl.
Miðfjarðá og Kverká	98	0	98	343	3,5	1,6	60	60	2,2	38	38	5,6	1	1	0,5	8	8	0,5
Selá í Vopnafirði	1108	326	782	2767	3,4	1,7	698	470	2,3	410	312	5,4	5	4	1,4	53	51	0,9
Vesturdalsá	124	1	123	434	3,5	1,3	70	70	2,2	54	53	5,3	0	0	0,0	1079	1077	0,4
Hofsá	893	282	611	1775	2,9	2,7	654	487	2,2	239	124	5,8	27	25	1,2	30	26	0,9
Sunnudalsá	10	0	10	22	2,2		10	10	2,2	0	0	0,0	0	0	0,0	0	0	0,0
Gilsá og Selfjót	41	0	41	107	2,6	4,1	33	33	2,1	8	8	4,6	54	54	0,9	469	467	1,0
Kelduá	1	0	1	1	1,0		1	1	1,0	0	0	0,0	28	23	1,1	108	108	0,7
Fjarðará, Borgarf.	8	0	8	13	1,6		8	8	1,6	0	0	0,0	4	4	0,7	59	59	0,8
Fjarðará, Seyðisfirði *			0															
Fjarðará, Loðmundar	3	0	3	6	1,8		3	3	1,8	0	0	0,0	4	4	1,2	123	104	1,1
Breiðdalsá	233	16	217	630	2,9	4,3	189	175	2,4	44	42	4,9	315	315	1,1	1121	1108	0,9
Geithellnaá *			0															
Laxá í Nesjum	81	11	70	210	3,0	4,1	65	56	2,5	16	14	4,7	215	215	1,0	4	4	1,0
Austurland samtals:	2600	636	1964	6308	2,4	2,2	1791	1373		809	591		653	645		3054	3012	

* Skýrsla barst ekki

Tafla 12. Fjöldi og þyngd stangveiddra laxa, ásamt fjölda veiddra silunga í ám á Suðurlandi árið 2001.
(Þyngd er í kg og MP = meðalþyngd)

Nafn ár	Laxveiði						Smálax			Stórlax			Silungsveiði					
	Veiði laxa	Fjöldi sleppt	Afli: laxa	Afli: þyngd	MP laxa	Smálax stórlax	Veiði smálax	Afli smálax	MP smálax	Veiði stórlax	Afli stórlax	MP stórl.	Veiði urriða	Afli urriða	MP urr.	Veiði bleikja	Afli bleikja	MP bl.
Brúnná	0	0	0	0	0,0		0	0	0,0	0	0	0,0	6	6	0,9	8	8	1,1
Laxá, Brúará, Djúpa	2	0	2	3	1,2		2	2	1,2	0	0	0,0	96	96	1,8	9	9	0,7
Eldvatn á Brunas.	1	0	1	4	3,5		1	1	3,5	0	0	0,0	142	137	1,3	58	25	0,8
Fossálar	0	0	0	0	0,0		0	0	0,0	0	0	0,0	53	53	1,5	105	72	0,6
Vatnamót	1	0	1	3	2,5		1	1	2,5	0	0	0,0	585	582	1,5	25	25	0,6
Hólmasvæði	0	0	0	0	0,0		0	0	0,0	0	0	0,0	239	0	2,8	0	0	0,0
Geirlandsá	31	1	30	81	2,7	9,3	28	27	2,5	3	3	4,7	159	119	2,4	44	44	0,8
Skaftá	0	0	0	0	0,0		0	0	0,0	0	0	0,0	12	11	2,8	0	0	0,0
Hörsá á Síðu	7	0	7	26	3,6	2,5	5	5	2,6	2	2	6,2	63	48	1,3	1	1	0,5
Hæðargarðsvatn	0	0	0	0	0,0		0	0	0,0	0	0	0,0	8	8	1,9	0	0	0,0
Holtsá *			0															
Tungulækur	0	0	0	0		0,0	0	0	0,0	0	0	0,0	635	132	2,6	10	8	1,2
Grenlækur	0	0	0	0	0,0		0	0	0,0	0	0	0,0	864	836	1,7	212	210	1,8
Eldvatn í Meðallandi	1	0	1	4	3,5		1	1	3,5	0	0	0,0	58	56	2,4	50	49	1,6
Tungufljót	11	1	10	30	3,1	2,7	8	8	2,4	3	2	5,1	286	261	2,6	66	63	0,9
Vatnsá og Kerlingadalsá	32	0	32	89	2,8	4,3	26	26	2,5	6	6	4,0	237	237	1,5	32	32	0,8
Heiðarvatn	1	0	1	4	4,0		0	0	0,0	1	1	4,0	609	561	0,7	1021	925	0,4
Skógáá	13	0	13	25	1,9		13	13	1,9	0	0	0,0	273	256	1,0	2489	2410	0,8
Aföll, A-Landeyjum	0	0	0	0			0	0	0,0	0	0	0,0	11	11	1,4	2	2	1,3
Ytri-Rangá	2342	11	2331	5775	2,5	25,3	2253	2242	2,4	89	89	5,2	391	389	1,9	38	38	1,3
Eystri-Rangá	2976	14	2962	7687	2,6	15,5	2796	2783	2,4	180	179	5,5	108	108	1,6	48	48	1,3
Þverá	148	0	148	365	2,5	20,1	141	141	2,3	7	7	2,3	48	48	1,3	2	2	1,7
Hróarslækur	3	0	3	9	2,9		3	3	2,9	0	0	0,0	1	1	1,0	6	6	2,7
Minnivallarlækur	0	0	0	0	0,0		0	0	0,0	0	0	0,0	504	243	1,3	4	1	1,0
Galtalækur	9	9	0	0	3,0	0,0	9	0	3,0	0	0	0,0	174	174	1,0	0	0	1,0
Kálfá	61	0	61	259	4,2	0,6	22	22	2,8	39	39	5,1	75	71	0,9	11	11	0,8
Fossá, Rauða *																		
Kaldakvísl													5	5	1,5	27	27	1,1
Kvislaveita													97	97	0,6			
Botnsvatn *																		
Fellsendavatn													27	27	1,0			
Þórisvatn													1505	1505	0,7			
Veiðivötn													8928	8928	1,1	1014	1014	0,5
Ólfusá	172	3	169	529	3,1	4,4	140	138	2,6	32	31	5,5	911	909	0,9	26	26	1,0
Hvítá	250	6	244	939	3,8	1,6	155	154	2,7	95	90	5,8	197	195	0,8	64	64	1,0
Brúará	15	2	13	49	4,3	1,5	9	8	2,2	6	5	7,5	11	8	1,1	775	734	1,0
Litla-Laxá	8	0	8	26	3,2	3,0	6	6	2,6	2	2	5,0	0	0	0,0	0	0	0,0
Stóra-Laxá	282	15	267	1111	4,2	1,1	148	140	2,7	134	127	5,8	35	35	1,3	19	19	1,1
Sog	317	11	306	947	3,1	3,6	248	242	2,6	69	64	5,2	27	24	1,2	765	674	1,2
Ásgarðslækur	7	0	7	28	4,0	0,8	3	3	2,8	4	4	4,9	5	5	1,1	2	2	1,7
Hróarslökur	16	0	16	52	3,2	1,3	9	9	2,7	7	7	3,8	931	722	1,3	52	52	0,9
Hlíðarvatn	1	0	1	2		0,0	1	1	1,8	0	0	0,0	0	0	0,0	3880	3817	0,6
Suðurland samtals:	6707	73	6634	18044	2,7	8,9	6028	5976		679	658		18316	16904		10865	10418	

* Skýrsla barst ekki

Tafla 13. Skipting veiði og afla stangveiddra laxa 2001, eftir sjávaraldri og landshlutum.

Landshluti	Smálax			Stórlax			Hlutfall Smálax/stórlax
	Veiði fjöldi	Afli fjöldi	Afli þyngd	Veiði fjöldi	Afli fjöldi	Afli þyngd	
Reykjanes	2047	1830	4489	185	165	515	11,1
Vesturland	9488	8231	19724	1530	1353	6567	6,2
Vestfirðir	519	514	1275	120	119	623	4,3
Norðurland vestra	2767	2340	5933	1409	1140	6338	2,0
Norðurland eystra	1490	1221	3146	1081	821	4836	1,4
Austurland	1791	1373	3105	809	591	3203	2,2
Suðurland	6028	5976	14470	679	658	3574	8,9
Samtals:	24130	21485	52142	5813	4847	25656	4,2

Tafla 14. Skipting afla í laxveiði á Íslandi 2001
í smálax og stórlax.

Veiði- aðferð	Smálax		Stórlax		Hlutfall smálax/stórlax
	Fjöldi	þyngd	Fjöldi	þyngd	
Stangveiði	21485	52142	4847	25656	4,4
Netaveiði	2321	6247	716	3515	3,2
Hafbeit	0	0	0	0	0,0
Samtals:	23806	58389	5563	29171	4,3

Tafla 16. Fjöldi veiddra urriða valinna áa á árunum 1987 - 2001.
Ekki er greint milli staðbundinna og sjógenginna fiska.

Nafn Vatnsfalls	V E I Þ I Á R																Meðal- veiði	Mesta veiði	Minnsta veiði
	1987	1988	1989	1990	1991	1992	1993	1994	1995	1996	1997	1998	1999	2000	2001				
Laxá í Leirársveit	157	1448	194	219	221	223	180	183	153	157	116	189	239	176	209	271	1448	116	
Andakilsá	4	6	1	5	0	2	1	0	3	1	7	3	4	8	4	3	8	0	
Hvítá í Borgarfirði	152	190	99	192	0	149	155	364	305	722	264	583	358	924	663	341	924	0	
Grimská og Tunguá	71	49	49	74	4	216	108	357	188	30	136	213	189	250	291	148	357	4	
Þverá og Kjarrá	35	80	36	99	0	121	98	109	152	247	101	247	263	463	266	154	463	0	
Álfhá	29	46	57	108	184	191	156	220	251	261	298	332	324	443	338	216	443	29	
Hítará	5	17	14	30	23	23	39	0	34	61	33	25	30	29	28	26	61	0	
Hörðudalsá	7	0	5	8	0	0	0	0	0	0	0	0	0	0	0	2	8	0	
Miða og Tunguá	0	0	0	1	0	4	0	1	0	0	0	0	0	2	2	1	4	0	
Haukadalsá	0	0	78	3	1	2	1	0	14	0	2	0	0	2	7	78	0	0	
Staðarhólsá og Hvolsá	3	2	3	2	6	3	1	2	1	2	4	2	2	2	3	3	6	1	
Fjarðarhornsa	0	2	1	0	0	0	0	0	0	0	0	0	0	0	0	0	2	0	
Selá í Steingrímsfirði	0	0	0	0	0	0	0	0	0	0	0	0	0	0	0	0	0	0	
Staðará í Steingrímsfirði	0	0	0	0	1	0	0	0	0	0	0	0	0	14	0	0	1	0	
Hrútafjarðará og Siká	1	1	0	2	7	1	0	0	2	1	2	0	1	0	1	1	7	0	
Miðfjarðará	20	16	7	58	41	6	10	7	9	3	2	2	15	6	9	14	58	2	
Viðidalsá og Fitjá	0	3	26	13	41	34	23	14	16	42	52	316	80	151	143	64	316	0	
Vatnsdalsá	366	685	245	667	571	506	335	388	450	318	300	617	520	695	807	498	807	245	
Fremri Laxá á Ásum	1069	2352	338	2965	4121	3911	2709	2744	2011	1301	2379	2567	2496	2980	3278	2481	4121	338	
Húseyjarkvísl	60	7	12	426	476	483	369	540	373	349	407	373	349	397	277	327	540	7	
Hrollleifsdalsá	0	13	7	34	102	59	53	0	113	32	126	86	73	81	60	60	126	0	
Flókadalsá	87	27	93	111	109	54	82	0	81	29	36	169	244	263	99	263	0	0	
Fljótaá	0	3	0	10	0	0	0	0	0	1	1	0	0	0	0	1	10	0	
Svarfaðardalsá				24	44	23	40	18	44	26	39	30	52	156	45	156	18	0	
Hörgá				23	79	25	24	38	11	46	43	26	36	39	31	35	79	11	
Eyjaþjóðará	34	49	26	67	165	86	100	153	130	146	138	142	169	241	202	123	241	26	
Fnjóská	20	8	14	14	31	25	12	45	27	31	53	25	44	22	28	27	53	8	
Skjálíndaflljót	591	99	150	119	79	88	44	53	6	18	25	89	69	17	70	101	591	6	
Laxá í Aðaldal	835	894	1079	1275	1465	1286	1307	705	900	594	929	1068	1232	1647	1796	1134	1796	594	
Laxá í Laxárdal	807	1075	1012	606	708	508	679	723	713	1020	1981	2099	2111	1848	1135	2111	508	0	
Laxá í Mývatnssveit	2351	3786	3235	2186	1905	1808	1263	1558	1765	2680	5966	4214	4411	4015	2939	5966	1263	0	
Litlaá		710	610	422	784	684	730	583	464	416	269	427	466	512	1662	624	1662	269	
Ormarsá	35	50	21	20	31	28	15	42	9	33	17	11	18	35	44	27	50	9	
Selá í Vopnaf.	3	8	10	14	9	2	4	2	8	9	6	5	14	8	5	7	14	2	
Vesturdalsá	3	1	9	5	4	4	0	6	1	1	0	0	19	2	0	4	19	0	
Hofsá og Sunnudalsá	11	8	53	31	50	43	54	22	24	30	49	32	29	39	27	33	54	8	
Gilsá og Selfjót	33	12	15	72	70	53	39	20	27	45	77	67	34	88	54	47	88	12	
Breiðdalsá	197	31	15	148	169	245	117	307	242	306	375	214	146	143	315	198	375	15	
Geirlandsá	362	303	356	193	88	109	108	118	251	235	389	274	151	237	159	222	389	88	
Skaffá	442	1286	483	192	424	354	464	405	388	813	969	458	456	610	836	572	1286	192	
Eldvatn í Meðallandi	84	170	92	35	27	38	112	129	171	192	161	215	57	53	58	106	215	27	
Grenlækur	700	894	1425	1648	2640	2338	3311	3638	2730	2493	1679	1293	1264	864	1923	3638	700	0	
Tungufljót	62	67	148	84	134	134	249	156	174	239	384	224	273	286	286	193	384	62	
Heiðarvatn			215	399	301	373	284	255	116	102	212	269	277	326	609	288	609	102	
Rangár og Fiská				179	163	527	359	337	230	393	635	468	487	494	547	402	635	163	
Ólfusá		60	29	44	70	52	58	366	53	103	161	513	399	301	911	223	911	29	
Sogið	2	6	8	6	10	7	6	11	15	29	23	37	40	28	27	17	40	2	
Hróarholtslækur	403	550	465	322	391	449	301	580	374	326	492	1011	680	765	931	536	1011	301	

Tafla 17. Fjöldi veiddra bleikja valinna áa á árunum 1987-2001.
Ekki er greint milli staðbundinna og sjögenginna fiska.

Nafn vatnsfalls	V E I Ð I Á R														Meðal-veiði	Mesta veiði	Minnst veiði	
	1987	1988	1989	1990	1991	1992	1993	1994	1995	1996	1997	1998	1999	2000				2001
Laxá í Leirársveit	0	7	7	1	4	6	18	14	21	4	35	62	42	43	124	26	124	0
Andakilsá	10	231	284	479	3	341	0	3	218	189	238	116	84	131	294	175	479	0
Hvítá í Borgarfirði	27	9	15	19	613	88	106	14	12	4	4	78	11	2	886	126	886	2
Grímsá og Tunguá	1	2	2	24	250	12	3	6	1	1	0	4	4	1	7	21	250	0
Pverá og Kjarrá	3	9	111	76	113	14	35	25	9	7	63	2	5	8	19	33	113	2
Álftá	0	1	2	1	4	6	10	9	2	3	6	6	0	7	0	4	10	0
Hitará	193	134	132	234	518	396	184	0	259	131	426	7	344	146	136	216	518	0
Hörudalsá	18	291	231	614	451	340		271	423	361	1021	1003	453		907	491	1021	18
Miðá og Tunguá		73	70	470	478	650	530	411	674	350	396	825	925	591	1009	532	1009	70
Haukadalsá	679	22	11	237	919	149	267		661	747	629	904	1011	775	952	569	1011	11
Staðarhólsá og Hvolsá	401	224	338	941	882	397	616	733	934	1490	1316	1469	1016	949	583	819	1490	224
Fjarðarhornsa	20	107	306	562	536	233	73	80	135	165			47		93	196	562	20
Selá í Steingrímsfirði	261	12		229	334	259	77	404	145	356		171	246	529	0	233	529	0
Staðará í Steingrímsfirði	584	35	13	183	385	265	254	163	201	92	164	288	76	297	275	219	584	13
Hrútafjarðará og Síka	269	59	68	221	532	192	135	129	221	499	363	564	346	610	358	304	610	59
Miðfjarðará	236	167	89	221	273	152	97	123	144	47	267	304	277	97	316	187	316	47
Viðidalsá og Fitjá	1325	366	26	377	547	467	676	1214	3485	2782	1551	5568	3824	3138	1903	1817	5568	26
Vatnsdalsá	727	1182	270	1642	1851	1112	1427	1058	812	2498	1861	1438	2755	2712	1919	1551	2755	270
Fremri Laxá á Ásum	137	236	15	34	52	35	6	26	41	61	52	64	27	153	53	66	236	6
Húseyjarkvísl	7	2	8	64	28	17	32	44	48	45	30	46	17	8	18	28	64	2
Hrollleifsdalsá		47	45	221	401	410	381	628		218	198	377	325	311	281	296	628	45
Flókadalsá	110	1028	280	2134	2198	1144	1040	1673	489	265	1135	655	2405	775	1539	1125	2405	110
Fljótaá		1	44	627	643	881	1242	7071	6928	6931	1648	893	792	944	298	2067	7071	1
Svarfaðardalsá				873		1049	668	1691	358	417	475	526	704	560	842	742	1691	358
Hörgá				1692	1394	1238	1783	1590	1063	1245	1293	1229	856	1216	1373	1331	1783	856
Eyjafjarðará	1557	1467	127	2123	2836	3095	3080	3319	2151	2098	3625	3137	2900	2620	2931	2471	3625	127
Fnjóská	496	217	238	390	469	239	251	550	391	339	409	579	700	612	695	438	700	217
Skjálafandaflljót	275	338	561	391	331	160	173	198	151	214	506	403	658	1034	356	383	1034	151
Laxá í Aðaldal	35	187	114	137	86	48	114	57	52	29	64	52	48	115	121	84	187	29
Laxá í Laxárdal		18	0	13	8	1	4	1	2	6	18	83	3	13	3	12	83	0
Laxá í Mývatnssveit		1	63	3	2	2	1	0	1	1	24	329	142	28	2	43	329	0
Litlaá		297	307	310	368	551	259	220	193	131	104	97	123	117	388	248	551	97
Ormarsá	245	114	141	181	175	127	131	126	103	101	68	93	129	128	56	128	245	56
Selá í Vopnaf.	249	56	52	211	105	103	51	106	84	164	115	37	55	72	53	101	249	37
Vesturdalsá	506	51	78	513	1402	726	321	383	474	872	1080	457	815	864	1079	641	1402	51
Hofsá og Sunnudalsá	357	32	143	67	357	471	268	261	183	344	250	246	557	744	30	287	744	30
Gílsá og Selfljót	230	61	71	455	382	368	242	381	261	532	421	221	340	375	469	321	532	61
Breiðdalsá	453	74	70	600	22	23	410	369	977	396	197	235	415	601	1121	398	1121	22
Geirlandsá	60	69	48	29	50	43	40	39	48	43	28	26	27	54	44	43	69	26
Skafthá	14	28	12	23	5	7	19	28	14	21	16	56	27	107	130	34	130	5
Eldvatn í Meðallandi	21	22	3	21	3	27	19	6	60	114	61	29	27	16	50	32	114	3
Grenlækur		78	12	151	247	177	288	273	403	290	294	223	114	128	212	206	403	12
Tungufljót	63	37	28	107	65	46	43	85	67	60	53	52	40	66		58	107	28
Heiðarvatn			106	203	213	319	159	296	131	89	498	616	385	331	1021	336	1021	89
Rangár og Fiská				75	65	106	90	83	94	165	150	72	54	95	88	95	165	54
Ólfusá		8	7	12	17	12	10	72	40	20	30	21	11	16	26	22	72	7
Sogið	255	312	227	426	558	173	130	209	316	914	754	860	455	451	765	454	914	130
Hróarholtslækur	13	134	110	144	84	172	92	136	169	360	80	113	96	55	52	121	360	13

Tafla 18. Skráð netaveiði á Islandi árið 2001. Gefin er fjöldi og þyngd. (þyngd er í kg)

Veiðistaður veiðiá eða veiðivatn	Lax		Urriði		Bleikja	
	fjöldi	þyngd	Fjöldi	þyngd	fjöldi	þyngd
Botnsá #	7	18				
Laxá í Kjós #	34	95				
Bugða #	11	28				
Reykjanes	52	141				
Þverá #	24	77				
Kjarrá #	6	25				
Litla-Þverá #	6	23				
Borgarfjörður netaveiði	1	3	58	64	160	176
Gufuá	167	501	12			
Hvítá í Borgarfirði	104	312	509	560	2672	2939
Laxá í Hvammssveit #	4	10				
Vesturland	312	951	579	624	2832	3115
Langadalsá	8	20				
Vestfirðir	8	20	0	0	0	0
Arnarvatn-stóra					7347	2343
Miðfjarðará #	5	33				
Héraðsvötn	10	31	106	106	1165	1165
Miklavatn í Fljótum *						
Miklavatn í Skagafirði *						
Norðurland vestra	15	64	106	106	8512	3508
Skjálfafljót	18	74			247	148
Vestmannsvatn *						
Laxá í Laxárdal					39	59
Skjálftavatn	1	3	145	116	145	150
Sandá #	9	36				
Hölná #	4	16				
Norðurland eystra	32	129	145	116	431	357
Lagarfljót	25	76				
Gilsá og Selfljót			1	1	24	12
Austurland	25	76	1	1	24	12
Skaftá	9	24	238	444	4	5
Kúðafljót §	11	28	190	591		
Kvíslaveitur						
Veiðivötn			2493	4000	1445	878
Apavatn	5	15	7560	3451	22168	6586
Laugarvatn			31	21	2820	940
Þjórsá	1204	3580	229	376	2	3
Hvítá í Árnessýslu	719	2520	75	146	71	167
Ölfusá	651	2212	361	620	89	89
Suðurland	2599	8379	11177	9649	26599	8668
Fjöldi samtals	3043	9760	12008	10496	38398	15660

§ Hluti af afla í ádrætti

Klakveiði

* Skýrsla barst ekki

Tafla 19. Fjöldi og veiðistaðir hnúðlaxa og regnbogasilunga sem skráðir voru í veiðibækur 2001.

Nafn ár	fisktegund	þyngd	lengd	kyn	veiðidagur
Eyjarjarðará	Hnúðlax	1,7	51	hængur	20.ágú
Lagarfljót	Hnúðlax	1,9	52	hængur	23.ágú
Lagarfljót	Hnúðlax	2,8	56	hængur	23.ágú
Vatnsá	Hnúðlax	2,0		hængur	5.sept.
Vatnsá	Regnbogasilungur	1,5			31.ágú
Hlíðarvatn	Regnbogasilungur	2,0			6.maí