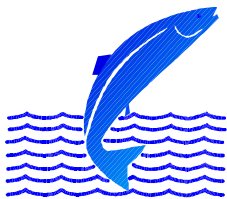


# LAX- OG SILUNGSVEIÐIN 2005

GUÐNI GUÐBERGSSON

Apríl 2006

VMST-R/0606



## VEIÐIMÁLASTOFNUN

Veidinyting • Lífríki í ám og vötnum • Rannsóknir • Ráðgjöf

---

Vagnhöfði 7, 110 Reykjavík. Sími: 5676400; Fax: 5676420

[www.veidimal.is](http://www.veidimal.is)

[gudni.gudbergsson@veidimal.is](mailto:gudni.gudbergsson@veidimal.is)

## **EFNISYFIRLIT**

**bls**

Inngangur.....	1
Aðferðir.....	2
Laxveiðin 2005.....	3
Skipting laxa eftir sjávaraldir og uppruna.....	5
Umræður.....	6
Þakkarorð.....	9
Heimildir.....	9
Myndir .....	11
Tölur .....	13-26

## INNGANGUR

Úrvinnslu veiðiskýrslna fyrir laxveiðina 2005 er nú lokið og er hér gerð grein fyrir samantekt þeirra á sambærilegan hátt og gert hefur verið frá árinu 1987. Veiðimálastofnun hefur umsjón með skráningu og samantekt veiðiskýrslna samkvæmt samningi við Landbúnaðarstofnun (áður Embætti veiðimálastjóra). Eins og venja er til sendi Veiðimálastofnun út veiðibækur fyrir veiðitímamann og var þeim síðan safnað saman að honum loknum. Í flestum tilfellum bárust bækurnar fljótt en þó voru nokkrar undantekningar sem seinkuðu útgáfu heildarsamantektar og í einstaka tilfellum vantar skráningu.

Veiðitölur eru í mörgum tilfellum notaðar til að meta verðgildi veiðiáa og veiðivatna og sem grundvöll fyrir skiptingu arðs milli veiðiréttarhafa. Einnig eru veiðitölur mikilvægar við rannsóknir á fiskstofnum og til að meta árangur af fiskræktaraðgerðum. Góðar veiðiskýrslur eru hornsteinn þess að hægt sé að fylgjast með breytingum á afla og mikilvægar varðandi nýtingu, verndun og viðhald þeirrar auðlindar sem felst í lax- og silungsveiði.

Skráning veiði hér á landi er með því besta sem gerist hjá laxveiðipjóðum. Það er ekki síst að þakka frumkvöðlum í veiðimálum og góðu skipulagi hjá veiðifélögum við nýtingu þeirrar auðlindar sem í fiski í ám og vötnum felst og síðast en ekki síst framlagi veiðimanna sem skrá veiðina í veiðibækur. Skráning veiði hér á landi er einnig liður í að fylgjast með viðgangi og nýtingu laxastofna í Norður-Atlantshafi.

Við ákvörðun á fjölda stangardaga í veiðiám þarf samþykki Landbúnaðarstofnunar (áður Embættis veiðimálastjóra) og Veiðimálanefndar. Sókn, metin sem fjöldi stangardaga, hefur lítið breyst á undanförunum áratugum og því hefur veiði verið notaður sem mælikvarði á stofnsveiflur og stofnstærð. Með breytingu á lögum Nr. 76 frá 1970 um lax- og silungsveiði sem gerð var 1994 var veiðitími á laxi rýmkaður og má nú standa veiði frá 20. maí til 30. september, en þó ekki lengur en 3 1/2 mánuð. Göngusilung má veiða á tímabilinu frá 1. apríl til 10. október. Yfirleitt hafa litlar breytingar verið gerðar á veiðitíma en þar sem hann hefur verið rýmkaður getur veiðiálag breyst frá fyrri árum og haft áhrif á heildarveiði. Unnið að því að safna upplýsingum um fjölda nýtttra stangardaga sem mun auðvelda samanburð á veiðivon milli veiðiáa.

Á undanförunum árum hefur færst í vöxt að stangveiddum fiskum sé sleppt aftur og því er hugsanlegt að laxar veiðist oftar en einu sinni. Þetta getur haft áhrif á veiðitölur og samanburð þeirra við fyrri ár. Því er mikilvægt að greinilega sé merkt, í veiðibók, við þá fiska sem veiddir eru og sleppt aftur. Í þessari samantekt eru gefnar upp tölur fyrir bæði veiði og afla. Veiðimenn líta gjarnan til talna yfir veiði en varðandi nýtingu og verndun stofna eru það aflatölur sem máli skipta.

Laxveiði í sjó við Ísland var bönnuð árið 1932. Eftir það var veitt við strendur frá nokkrum jörðum sem til þess höfðu rétt samkvæmt hefð. Þessi réttindi hafa nú

verið keypt upp og síðan 1997 hefur engin laxveiði verið stunduð í sjó við strendur landsins. Nýting laxins fer nú öll fram í fersku vatni. Í flestum tilfellum er nýting því byggð á einum stofni, en stjórnun veiða þar sem veitt er úr mörgum stofnum samtímis, getur verið vandkvæðum bundin og litlir stofnar geta verið undir háu veiðiálagi í veiðum úr blönduðum stofnum. Það fyrirkomulag að einungis sé veitt í fersku vatni og yfirleitt aðeins úr einum stofni auðveldar yfirsýn yfir nýtingu og auðveldar veiðistjórnun.

Frá árinu 1991 hafa flestar netalagnir á vatnasvæði Hvítár í Borgarfirði verið leigðar af veiðiréttarhöfum í hliðarám Hvítár. Þessi netaleiga hefur minnkað sókn og veiði á vatnasvæðinu. Sú aukning sem fram hefur komið í hliðaránum hefur verið metin 28-35% sem var að meðaltali 1773 - 2175 laxar á árunum 1991-2000 (Sigurður Már Einarsson og Guðni Guðbergsson 2003).

Mikilvægt er að bæta skráningu á silungsveiði í sjó og skrá þá aðila sem slíkan rétt hafa. Í gildandi lögum um lax- og silungsveiði er netaveiði á silungi í sjó einungis heimiluð frá þeim jörðum sem sýnt geta fram á að hafa stundað slíkar veiðar á árunum 1952-1957 og miðað er við að veiðiaðferðir haldist óbreyttar. Um veiðar á silungi eru í gildi nánari reglur sem Landbúnaðarstofnun setur. Við nýtingu silungastofna er í nokkrum tilfellum heimiluð netaveiði við strendur landsins. Mikilvægt er að fá skráningu á þessa veiði og jafnframt að meta útbreiðslu og veiðipól þeirra stofna sem veitt er úr í blönduðum veiðum.

## **AÐFERÐIR**

Úrvinnsla veiðiskýrsla var með sambærilegu sniði og verið hefur undanfarin ár (Guðni Guðbergsson og Einar Hannesson 1987, Guðni Guðbergsson 1988, 1989, 1990, 1991, Guðni Guðbergsson og Friðþjófur Árnason 1992, 1993 og 1994, Guðni Guðbergsson 1995 og árlega til 2005). Úr hverri veiðibók eru tölvuskráðar upplýsingar um veiðitíma, fisktegund, kyn, þyngd, lengd og agn auk veiðistaðar ef númer þeirra er skráð í þar til gerðan reit. Einnig var skráður fjöldi þeirra fiska sem voru veiddir og sleppt aftur, en gert er ráð fyrir því að það sé merkt í veiðibók. Veiði að frádregnum þeim fjölda fiska sem sleppt er aftur er skráður sem afli úr viðkomandi veiðivatni.

Tekinn er saman heildarfjöldi veiddra laxa, afla, fjöldi slepptra ásamt þyngd aflans. Þá er tekin saman meðalþyngd veiðinnar. Laxveiðinni er skipt í smálaxa og stórlaxa en smálax er sá lax sem dvalið hefur eitt ár í sjó en stórlax tvö ár eða lengur. Skiptingin milli smálax og stórlax er gerð þannig að hængar 4 kg og þyngri eru taldir vera tveggja ára úr sjó, en hrygnur 3,5 kg og þyngri. Skipting í smálax og stórlax getur verið breytileg milli ára og vatnakerfa, en þessi skipting á við í langflestum veiðiám. Reiknað er hlutfall smálaxa og stórlaxa í veiðinni. Sú var venjan að þyngd laxfiska væri skráð í pundum en 1 pund var skilgreint sem 500 grömm. Sumir veiðimenn notuðu þó ensk pund sem gerði að verkum að ósamræmi var í mælieiningum og ónákvæmni var nokkur einkum á smærri fiskum. Eftir árið 1999 hefur verið farið fram á það við veiðimenn að þeir skrái þyngd fiska í kg með 100 g

nákvæmni og veiðiréttarhafar hvattir til að koma fyrir góðum vogum og tækjum til lengdarmælinga í veiðihúsum. Langflestir veiðimann hafa tekið þessu vel og skrá veiði sína af nákvæmni. Skráð silungsveiði er gerð upp á líkan máta og laxveiðin. Öll veiðin er tekin saman eftir landshlutum líkt og gert hefur verið um árabíl.

Listi yfir laxveiði allflestra áa er birtur fyrir tímabilið frá 1974 - 2005. Á þessu 32 ára tímabili eru upplýsingar til á tölvutæku formi og umgjörð veiðanna og veiðiaðferðir einnig að mestu leyti sambærilegar milli ára. Veiði á silungi, urriða og bleikju, er tekin saman fyrir tímabilið frá 1987 - 2005 fyrir valdar veiðiár en ekki er um tæmandi lista að ræða. Við skráningu silungsveiði er ekki gerður greinarmunur á sjógengnum fiskum og staðbundnum. Auk heildarveiði er reiknuð minnsta og mesta veiði á tímabilinu.

Upplýsingum um netaveiði er safnað á svipaðan hátt og um stangveiðina nema að þar eru sjaldnast til upplýsingar um einstaka fiska en þess í stað er stuðst við heildarveiðitölur viðkomandi veiðijarða. Einstaklingskráning fiska úr netaveiði hefur farið vaxandi á síðustu árum en slíkt gefur mikilsverðar upplýsingar um samsetningu afla. Í þeim tilvikum þar sem upplýsingar um fjölda klaklaxa lágu fyrir er gerð grein fyrir þeim og hún tekin með í töflu yfir netveidda fiska. Á Vesturlandi var upplýsingum um netaveiði safnað af Vesturlandsdeild Veiðimálastofnunar og sáu Sigurður Már Einarsson og Björn Theódórsson um þann þátt. Á Suðurlandi sáu Magnús Jóhannsson og Benoný Jónsson við Suðurlandsdeild Veiðimálastofnunar um söfnun veiðitalna.

Tölur um fjölda laxa sem endurheimtust úr hafbeit hafa verið teknar með í samantektum um laxveiði en endurheimtur úr hafbeit og veiði á náttúrulegum laxi í íslenskum vatnakerfum gefa hugmynd um fjölda íslenskra laxa sem koma aftur eftir dvöl í hafi. Laxaseiðum hefur ekki verið sleppt til hafbeitar síðan árið 1998.

Til að athuga þróun í samsetningu og hlutföllum eins og tveggja ára laxa var fjöldi laxa tekinn saman frá árinu 1970 fyrir þær ár þar sem til er heildstæð árleg skráning stangveiði. Þessi veiði er að meðtali um 88% af árlegri heildarstangveiði á landinu öllu. Tillit er tekið til þess fjölda laxa úr hafbeit og fiskeldi sem reikna má með að sé í stangveiðinni samkvæmt því hlutfalli sem metið er út frá greiningu á uppruna fiska í hreistri en um slíkt er að ræða á Vestur- og Suðurlandi. Við mat á þróun í samsetningu veiðinnar og hlutföll smálaxa og stórlaxa var veiði í Rangánum, sem að langmestu leyti er byggð á sleppingu gönguseiða, ekki með talin. Hlutfall eldis- og hafbeitarfiska var reiknað út frá hlutdeild þeirra í aldursgreindum hreistursýnum. Einnig var tekið tillit til laxa sem komu til aukningar stangveiði vegna leigu neta í Hvítá í Borgarfirði. Það hlutfall hefur verið metið með samanburði á veiði fyrir og eftir netaleigu (Sigurður Már Einarsson og Guðni Guðbergsson 2001 og 2003).

## Laxveiðin 2005

Met var slegið í stangveiði á Íslandi sumarið 2005 þegar alls veiddust 55.168 laxar úr ám landsins. Af þeim var 9.224 (16,7%) sleppt aftur og var heildar fjöldi

landaðra laxa (afl) því 45.944 laxar (tafla 1). Alls var þyngd landaðra laxa (afla) í stangveiði 127.739 kg. Afli í stangveiðinni skiptist þannig að 40.763 voru smálaxar alls 103.074 kg og 5.181 stórlaxar, 24.665 kg. Af þeim löxum sem sleppt var aftur voru 7.044 smálaxar og 2.181 stórlaxar. Hlutfall smálaxa sem sleppt var, var 14,7% en hlutfall stórlaxa í sleppingum 29,6%. Flestir laxar veiddust á Vesturlandi 21.905, af þeim var 2.709 sleppt og afli 19.196 laxar sem voru 50.631 kg. Minni veiði var í öðrum landshlutum (tafla 1).

Í netaveiði var aflinn 7.560 laxar sumarið 2005, sem samtals vógu 21.443 kg. Af þeim veiddust langflestir á Suðurlandi 7.241 en mun færri í öðrum landshlutum (tafla 2). Í net veiddust 6.345 smálaxar sem vógu 16.087 kg og 1.215 stórlaxar sem vógu 5.356 kg. Enginn lax endurheimtist úr hafbeit.

Heildaraflí landaðra laxa var 53.504 sem vógu alls 149.182 kg. Af þeim voru 47.108 smálaxar og 6.396 stórlaxar. Þyngd smálaxa var 119.161 kg og þyngd stórlaxa 30.021 kg (tafla 3).

Alls voru skráðir 48.788 urriðar í stangveiði en af þeim var 8.818 sleppt aftur. Afli urriða var því 39.970 fiskar og vógu þeir 45.540 kg (tafla 4). Af bleikjum veiddust 31.941 en 896 bleikjum var sleppt aftur og aflinn því 31.045 bleikjur og þyngd aflans 24.458 kg.

Skráð stangveiði 2005 var 9.337 löxum eða um 20,3% meiri en hún var á árinu 2004 (tafla 5, 1. mynd) en 57,2% yfir meðalstangveiði árána 1974-2004. Eins og áður sagði var veiði 2005 sú mesta sem skráð hefur verið í stangveiði hér á landi en fyrra met var 1978 þegar 52.679 laxar veiddust.

Netaveiði á laxi er nú eingöngu bundin við veiði í ám og vötnum og er mesta veiðin í stóru jökulánum á Suðurlandi, Þjórsá, Ölfusá og Hvítá. Netaveiðin 2005 var um 2,7% meiri en veiðin var 2004 en einungis um helmingur af meðalveiði árána 1974-2004 (tafla 5, 2. mynd). Minnkun netaveiði, þegar til lengri tíma er litið, stafar að nokkru leyti af því að dregið hefur verið úr veiðialagi m.a. vegna lækkandi verðs á afurðum, aukinni eftirspurn í stangveiði, að stangveiði hefur verið tekinn upp í stað netaveiðinnar og þó ekki síst bæði af uppkaupum netaveiðiréttar í sjó og leigu netaveiðiréttar í Hvítá í Borgarfirði. Í Hvítá í Borgarfirði greiða eigendur stangveiðiréttar netaveiðimönnum fyrir að leggja ekki net. Þetta er gert til að auka stangveiði og þar sem hver fiskur er margfalt verðmeiri í stangveiði en netaveiði er slíkt fyrirkomulag talið borga sig.

Enginn lax endurheimtist úr hafbeit sumarið 2005 enda hefur engum seiðum verið sleppt til hafbeitar frá árinu 1998. Hafbeit var umtalsverð á árunum 1988-1996 og fór hæst í um 168 þúsund laxa á árinu 1993 (tafla 5; 3. mynd).

Sumarið 2005 veiddust flestir laxar í Eystri-Rangá, alls 4.225 laxar, næst flestir í Þverá og Kjarrá 4.165 og í þriðja sæti var Norðurá 3.138 laxa en listi 10 veiðihæstu ána er sýndur í töflu 6. Ef litið er til afla skipa sömu tvær ár efstu sætin en Ytri-Rangá verður í þriðja sæti.

Af urriðaveiðisvæðum þar sem stangveiði var stunduð veiddust flestir urriðar í Veiðivötnum alls 9.943. Næst flestir urriðar veiddust í Laxá í Mývatnssveit 5.933 og

Fremri-Laxá á Ásum var í þriðja sæti með 3.884 urriða en listi 10 veiðihæstu urriðasvæða er sýndur í töflu 7.

Flestar stangveiddar bleikjur veiddust í Veiðivötnum alls 6.823 en næst flestar Arnarvatni-Stóra, 3.655. Í þriðja sæti var Hlíðarvatni með 2.093 stangveiddar bleikjur. Röð 10 efstu bleikjuveiðiáa er sýnd í töflu 8.

Frá árinu 1987 hefur ástundun á stangveiði á urriða og bleikju almennt farið vaxandi. Skráð urriðaveiði var sú mesta frá upphafi (4. mynd). Á undanförunum 5 árum hefur meðalveiði á urriða verið 40.775 fiskar og meðalveiði á bleikju verið 34.732 fiskar (5. mynd).

Veiðitölur einstakra veiðisvæða og skipting þeirra skipt eftir landshlutum er sýnd í töflum 9-15.

Líkt og gert hefur verið í samantektumum veiði á undanförunum árum er sýnd veiði valinna áa frá árinu 1974-2005 ásamt meðalveiði tímabilsins (tafla 16). Á sambærilegan hátt er veiði urriða (tafla 17) og bleikju (tafla 18) á tímabilinu 1987-2005 tekin saman. Þessar töflur sýna ekki heildarveiðina á landinu öllu en væntanlega verður hægt að bæta fleiri veiðisvæðum við með bættri skráningu veiðinnar.

Á árinu 2004 voru skráðir í veiðibækur 9.150 laxar sem voru veiddir og þeim sleppt aftur. Fjöldi laxa sem sleppt hefur verið hefur farið vaxandi á undanförunum árum og er hlutfallið hæst sumarið 2002 þegar það var 17,7% af heildarstangveiði. Hlutfallið af slepptum löxum sumarið 2005 var 16,7% samanborið við 16,1% 2004.

Hlutfallslega var flestum löxum sleppt aftur í á laxasvæði Vatnsdalsár þar sem var 92,7% (738 af 799) löxum sleppt aftur. Það að laxi skuli vera sleppt aftur lækkar veiðiálag á hrygningarstofn viðkomandi áa.

Netaveiði var mest á Suðurlandi en þar veiddust 7.241 lax í net. Flestir þeirra veiddust í Þjórsá 3.979 laxar, 2.084 í Ölfusá og 1.137 í Hvítá í Árnessýslu. Í Borgarfirði veiddust nú 205 laxar í net en þar hefur einungis verið veitt í fá net frá árinu 1991. Netaveiði í ám öðrum landshlutum var lítil en til netaveiði er talinn uppgefinn fjöldi klaklaxa sem veiddur var með ádrætti eftir veiðitíma (tafla 19). Uppgefin silungsveiði í net var alls 11404 urriðar og 25.034 bleikjur. Mest var silungsveiði í net á Suðurlandi.

### **Skipting laxveiði eftir sjávaraldri**

Á árunum frá 1970 til 1980 var meðalfjöldi smálaxa rétt tæpir 20 þúsund laxar (6. mynd). Eftir 1980 kom lægð í veiði smálaxa sem rétti við eftir 1985 og meðalveiði smálaxa á árunum 1990–2004 var um 18 þúsund laxar þegar fjöldi laxa af eldisuppruna og aukningar vegna netaupptöku er frádrægin. Fjöldi stórlaxa á árunum 1970-1980 var að meðaltali 16.634 laxar (7. mynd). Um 1980 kom lægð í stórlaxaveiði eins og smálaxaveiði en stórlaxi hefur farið jafnt og þétt fækkandi síðan.

## UMRÆÐUR

Sókn í stangveiði á Íslandi hefur verið með líku sniði um langan tíma og talið er að veiðin endurspegli nokkuð vel laxgengd í árnar. Talningar laxa með teljurum hafa staðfest þetta og slíkt á einnig við um silungsveiði í ám þar sem ástundum veiði er í föstum skorðum. Engin netaveiði á laxi hefur verið stunduð við strendur Íslands frá árinu 1998 og er nýting laxastofna hér á landi eingöngu í fersku vatni og að langmestu leyti byggð á stofni viðkomandi ár. Við stjórnun nýtingar er slíkt talið til fyrirmyndar. Ef veitt er úr blönduðum stofnum geta litlir stofnar verið undir miklu veiðiálagi meðan þeir stærri eru undir lægra veiðiálagi. Á undanförunum árum hefur nokkuð verið fjallað um veiðiálag, stærð og samsetningu hrygningarstofns. Til að fá frekar vitneskju um þessa þætti eru stundaðar grunnrannsóknir í þremur lykilám hér á landi. Að auki er fylgst með stærð og samsetningu seiðastofa fjölmargra veiðiáa og talningar á laxi með teljurum eru einnig gerðar. Öflun slíkra grunnupplýsinga ásamt þeim upplýsingum sem liggja í áratuga samfelldri veiðiskráningu úr nýtingu veiði sem verið hefur með svipaðri eða sömu sókn eru mjög mikilvægur.

Stangveiði á laxi sumarið 2005 var sú mest sem skráð hefur verið úr íslenskum ám og 2.489 löxum meiri en hún var 1978 þegar fyrra met var sett. Þótt að stangveiðin 2005 hafi gefið metveiði úr íslenskum ám verður að hafa í huga að tölurnar eru ekki að öllu leyti sambærilegar. Aukning hefur orðið í þeim hluta sem er veitt og sleppt og hluti þeirra laxa getur veiðist oftast en einu sinni. Þá hefur verið dregið verulega úr netaveiði í ám einkum í Hvítá í Borgarfirði og strandveiði á laxi sem stunduð var frá 5 jörðum við Vesturland hefur verið hætt alveg. Aukning hefur orðið í veiði laxa úr fiskrækt og munar þar mestu um 7.413 laxa veiði í Rangánum sumarið 2005 en þar veiddust einungis fáir tugir laxa áður en markviss fiskrækt hófst þar um 1990.

Veruleg minnkun hefur orðið á netaveiði á laxi á síðustu árum. Minnkun netaveiði stafar af minni ástundun vegna uppkaupa netaveiðirétti í sjó við strendur, leigu á stærsta hluta netaveiðiréttar í Hvítá í Borgarfirði og minni ástundunar annars staðar m.a. vegna lágs verðs á laxi á mörkuðum og minnkandi laxgengdar. Þrátt fyrir almenna minnkun á laxveiði í net hefur laxveiði í Þjórsá verið að aukast á undanförunum árum en þar er lax að nema land eftir að laxastigi var byggður í Búða (Magnús Jóhannsson og fleiri 2006).

Sveifla í veiði og stofnstærðum laxa er í megin atriðum í svipuðum takti innan landshluta. Yfirleitt standa lægðir og toppar í veiði yfir í nokkur ár. Á árinu 2005 varð veruleg aukning á veiði í ám einkum á Vesturlandi þar sem metveiði var í mörgum ám. Sú aukning byggðist að mestu á veiði eins árs lax úr sjó. Þótt ekki sé vitað með fullri vissu hvað varð til þessarar aukningar bendir flest til þess að endurheimta gönguseiða úr sjó hafi aukist. Aukinn fjöldi smálaxa gefur vísbendingu um aukningu á stórlaxi á næsta veiðitímabili þótt ekki séu líkur til að nýtt met verði sett. Í heild veldur þó fæð stórlaxa áhyggjum en hlutfall stórlax og smálax er lægra nú en áður var. Talið er að meginorsökin fyrir minnkandi stórlaxagengd á undanförunum tveimur áratugum sé vegna hækkadrar dánartölu laxa á öðru ári í sjó (Guðni Guðbergsson og Sigurður Guðjónsson 2003).



Færst hefur í vöxt að lax sem veiddur er á stöng sé sleppt aftur og þarf að draga þann fjölda frá til að fá tölur um landaðan afla. Þannig er greint milli afla og veiði. Sumarið 2005 var 16,7% laxveiðinnar sleppt aftur. Til samanburðar var 2,3% veiðinnar sleppt 1996 en hlutfall slepptra laxa fór hæst 2002 þegar það fór í 17,7%. Veiðimálastofnun, Landssamband veiðifélaga og Landasamband stangveiðifélaga hafa sameiginlega hvatt veiðimenn til þess að sleppa stórlaxi. Var þetta gert þar sem stórlaxi hefur farið fækkandi á undanförunum árum og talið mikilvægt að reyna að vernda erfðaeiginleika þessa hluta laxastofnsins eins og kostur er. Yfirleitt er veiðimönnum í sjálfsvald sett hvort þeir landi eða sleppi þeim fiskum sem þeir veiða. Í sumum ám eru þó tilmæli til veiðimanna um að laxi sé sleppt. Á undanförunum árum hefur veiði á flugu sem eina leyfða agn verið tekið upp í sífellt fleiri veiðiám og dregur það væntanlega eitthvað úr fjölda veiddra fiska miðað við það ef leyft er að veiða einnig á maðk og spún. Hlutfallslega var mun meira sleppt af stórlaxi en smálaxi sumarið 2005 en hlutfall slepptra smálaxa var 14,7% en hlutfall slepptra stórlaxa var 29,6%. Það sýnir að veiðimenn hafa tekið vel tilmælum um að sleppa stórlaxi en enn má hér bæta. Búið var við að sleppingar á laxi úr stangeiði hefðu áhrif á veiðitölur. Hversu mikil þessi áhrif myndu verða var ekki þekkt. Eldri rannsóknir höfðu sýnt að endurveiði þeirra laxa sem sleppt er aftur voru frá 16 - 52 % (Guðni Guðbergsson 1997; Tumi Tómasson 1997). Rannsókn sem gerð var 2003, þar sem hluti slepptra laxa var merktur úr stangveiði bendir til þess að um 24,5% (22,1-27,8%) laxa sem sleppt er veiðist öðru sinni og nokkuð stöðugt milli áa (Guðni Guðbergsson og Sigurður Már Einarsson 2004). Það bendir til þess að það hlutfall (25%) þurfi að draga frá fjölda slepptra laxa til að fá út veiðitölur sambærilegar við fyrri ár þegar eingöngu var veitt og afla landað. Á árinu 2005 má áætla að í heild hafi sú aukning verið 2.331 lax eða um 4,2% af veiðinni. Sá hluti sem sleppt er og ekki endurveiðist leggur sitt af mörkum til hrygningar í ánum. Það hlutfall sem endurheimtist tvisvar sinnum var hins vegar lægra eða frá 0,6-4,4%. Fjöldi daga frá merkingu að fyrstu endurveiði var að meðaltali 28,5 dagar og 25 dagar frá fyrstu til annarrar endurveiði.

Netaveiði á vatnasvæði Hvítár í Borgarfirði hefur verið lítil frá árinu 1990. Netaveiðirétturinn hefur verið leigður af þeim, sem stangveiði stunda einkum í hliðarám Hvítár. Upptaka neta í Hvítá hefur leitt til aukningar í veiði í hliðarám Hvítár og hefur bein aukning verið metin 26,2% en heildaraukning á bilinu 28,3 – 34,7% (Sigurður M. Einarsson og Guðni Guðbergsson 2003). Einnig hefur verið metið að í stangveiði í hliðarám Hvítár í Borgarfirði hafi 39-52% af þeim laxi sem annars hefði veiðst í net komið fram.

Uppkaup netaveiðiréttar í sjó ásamt uppleigu á netaveiðirétti flestra jarða í Hvítá í Borgarfirði hefur leitt til þess að netaveiði hefur dregist verulega saman hér á landi. Þessi þróun hefur einkum átt sér stað þar sem verðmæti stangveiddra laxa er mun meira en netveiddra.

Það sem ræður fjölda laxa í göngu er fjöldi seiða sem til sjávar gengur og endurheimtur þeirra úr sjó. Hlutfallslegur fjöldi þeirra laxa sem skila sér eftir tvö ár í sjó hefur farið lækkandi hér á landi á undanförunum árum (Guðni Guðbergsson o.fl. 2002). Sambærileg þróun hefur verið í flestum öðrum löndum við Norður-Atlantshaf

þar sem lax er að finna (Anon 2001). Breyting á hlutfalli þeirra laxa sem koma eftir tveggja ára sjávardvöl lækkaði á árunum eftir 1983 og virðist enn fara lækkandi. Fækkun tveggja ára laxa kemur fram í öllum landshlutum en einkum á Norður- og Austurlandi þar sem það hlutfall var og er hvað hæst hér á landi. Ekki eru til einhlítar skýringar á þessari lækkun endurheimtu á tveggja ára laxi en margt bendir til þess að hann stafi af breytingum á dánartölu laxa á öðru ári í sjó. Mikilvægt að þessi þáttur verði rannsakaður frekar. Aukning á veiði á smálaxi sumarið 2004 skilaði sér lítilla hækkaðri veiði á 2005 þegar litið er til sama gönguseiða árgangs. Vonast er til að enn verði aukning á fjölda stórlaxa 2006 en of snemmt er að segja til um það hvort sú þróun sem verið hefur í fækkun stórlaxa sé að snúa við.

Sveiflur í veiði eru í álíka takti í flestum ám innan sama landshluta. Það bendir til að umhverfisskilyrði hafi áhrif á stórum svæðum og samstilli sveiflur. Þær geta bæði verkað á þætti í ánum og í sjó. Tengsl hafa komið fram á milli laxgengdar og hitastigs sjávar árið sem gönguseiðin fara til sjávar (Scarnecchia 1984; Þórólfur Antonsson og fleiri 1996).

Skráning á silungsveiði hefur batnað verulaga á undanförunum árum auk þess sem ástundun silungsveiði hefur vaxið. Góð skráning á silungsveiði er ein af forsendum þess að hægt sé að gera sér grein fyrir stöðu stofna á hverjum tíma sem aftur má nota til skynsamlegrar nýtingar. Aflatölur eru oftlega notaðar til að meta verðmæti veiði og því er líklegt að verðmæti silungsveiði verði sýnilegri með bættri skráningu. Þeir dagar sem eru í boði í laxveiði eru nánast fullnýttir og því mun aukinn fjöldi veiðimanna leita í silungsveiði. Enn eru mörg ónýtt tækifæri til veiða á silungi í ám og vötnum. Þrátt fyrir bættu skráningu silungsveiði er enn talsvert í land með að öll silungsveiði sé skráð og er það eitt þeirra verkefna, sem þarf að vinna í samvinnu við veiðimenn og veiðiréttarhafa. Nokkur félög stangveiðimanna hafa staðið fyrir átaki til bættrar skráningar silungsafla sem skilað hefur góðum árangri og silungur er einstaklingskráður á sífellt fleiri veiðisvæðum.

Veiði á sjóbirtungi hefur farið vaxandi í mörgum ám 2005 en ekki er vitað um orsakir þess. Aukning á sjóbirtungs- og urriðaveiði kom fram í í mörgum veiðiám sumarið 2005 og urriðaveiðin var í heild sú hæsta sem skráð hefur verið. Hlutfall þeirra urriða og sjóbirtunga sem sleppt hefur varið vaxandi á undanförunum árum.

Bleikjuveiði minnkaði hinsvegar talsvert í mörgum ám sem er áhyggju efni og vert að fylgjast náið með þeirri þróun. Góð veiði í Veiðivötnum og Arnarvatni gerði það þó að verkum að ekki varð mikil minnkun í heildarveiði á landsvísu.

Hér skal ítrekað að ef veiðiréttarhafar tölusetja veiðistaði í veiðibókum, fæst skipting veiðinnar eftir veiðistöðum við úrvinnslu upplýsinga um veiði hveirrar veiðiár. Slík skráning auðveldar við að fylgjast með breytingum á veiðidreifingu innan vatnakerfa sem aftur auðveldar vinnu við endurmat á arðskrá.

Þeir sem annast veiðiskráningu eru minntir á að skila veiðiskýrslum til úrvinnslu strax að loknum veiðitíma til að flýta fyrir samantekt veiðitalna.

Veiðitölur eru oft notaðar þegar veiðivon er borin saman milli áa. Reynsla er fyrir því að tengsl eru milli veiði og verðs á veiðileyfum bæði milli áa og innan veiðitíma. Vegna mismunandi fjölda stanga sem nýttar eru er ekki hægt að gera

beinan samanburður á veiðitölum. Til þess þarf einnig að hafa þann fjölda stanga sem nýttur er. Nokkuð er um að í upphafi veiðitíma sé veitt með færri stöngum en yfir besta tímann og einnig er stöngum aftur fækkað undir lok hans. Þá er ekki víst að allar stangir eða dagar sem nota má séu nýttar. Til að fá raunhæfan samanburð á afla á hverja dagstöng þurfa tölur um fjölda nýtttra stangardaga að liggja fyrir og nú er unnið að því að safna þeim úr sem flestum vatnakerfum og stefnt er að því að þær upplýsingar verði birtar með samantekt veiðitalna. Þó að nokkuð beinn samanburður fáiast með þessu móti má hafa í huga að það er fleira en aflavon sem hefur aðráttarafli til stangveiði. Þar má nefna sem dæmi náttúrufegurð og aðstöðu þó ýmislegt annað geti einnig spilað inn í.

## ÞAKKARORÐ

Þóra Vignisdóttir og Þórunn Elsa Bjarnadóttir tölvuskráðu veiðina. Sigurður Már Einarsson og Björn Theódórsson söfnuðu netaveiðiskýrslum á Vesturlandi. Magnús Jóhannsson og Benóný Jónsson söfnuðu veiðitölum á Suðurlandi. Ofantöldum aðilum kann höfundur þessarar samantektar bestu þakkir. Síðast en ekki síst ber að þakka hinum fjölmörgu veiðiréttareigendum, leigutökum og veiðimönnum sem önnuðust skráningu veiðinnar í veiðibækur.

## HEIMILDIR

**Anon 2001.** Report of the Working Group on North Atlantic salmon. ICES CM 2001/ACFM:15. 290 bls.

**Guðni Guðbergsson og Einar Hannesson 1987.** Laxveiðin 1986. Skýrsla Veiðimálastofnunar, VMST- R/87014.

**Guðni Guðbergsson 1988.** Laxveiðin 1987. Skýrsla Veiðimálastofnunar, VMST-R/88026.

**Guðni Guðbergsson 1989.** Lax- og silungsveiðin 1988. Skýrsla Veiðimálastofnunar, VMST-R/89019.

**Guðni Guðbergsson 1990.** Lax- og silungsveiðin 1989. Skýrsla Veiðimálastofnunar, VMST-R/90016.

**Guðni Guðbergsson 1991.** Lax- og silungsveiðin 1990. Skýrsla Veiðimálastofnunar, VMST-R/91017.

**Guðni Guðbergsson og Friðþjófur Árnason 1992.** Lax- og silungsveiðin 1991. Skýrsla Veiðimálastofnunar, VMST- R/92012.

**Guðni Guðbergsson og Friðþjófur Árnason 1993.** Lax- og silungsveiðin 1992. Skýrsla Veiðimálastofnunar, VMST- R/93016.

**Guðni Guðbergsson og Friðþjófur Árnason 1994.** Lax- og silungsveiðin 1993. Skýrsla Veiðimálastofnunar, VMST- R/94011.

**Guðni Guðbergsson 1995.** Lax- og silungsveiðin 1994. Skýrsla Veiðimálastofnunar, VMST-R/95008.

**Guðni Guðbergsson 1996.** Lax- og silungsveiðin 1995. Skýrsla Veiðimálastofnunar, VMST-R/96004.

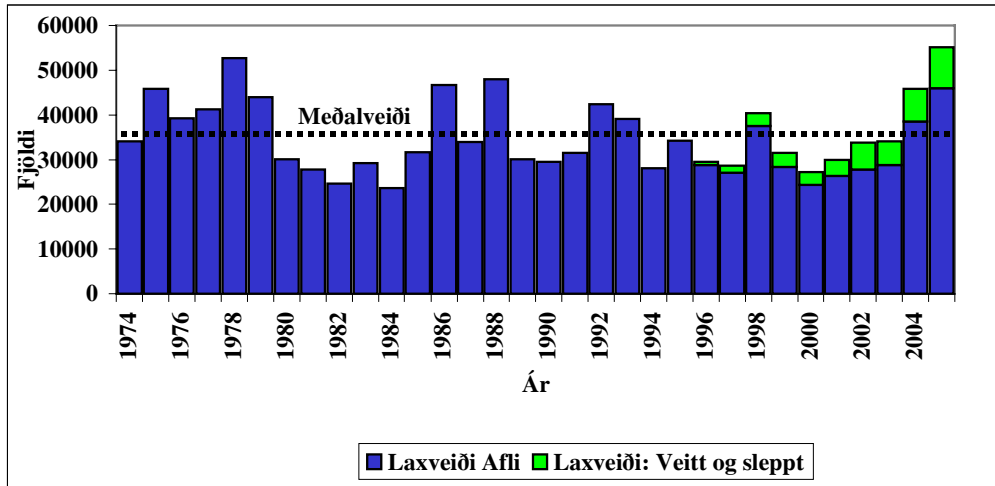
**Guðni Guðbergsson 1997.** Lax- og silungsveiðin 1996. Skýrsla Veiðimálastofnunar, VMST-R/97006.

**Guðni Guðbergsson 1998.** Lax- og silungsveiðin 1997. Skýrsla Veiðimálastofnunar, VMST-R/98004.

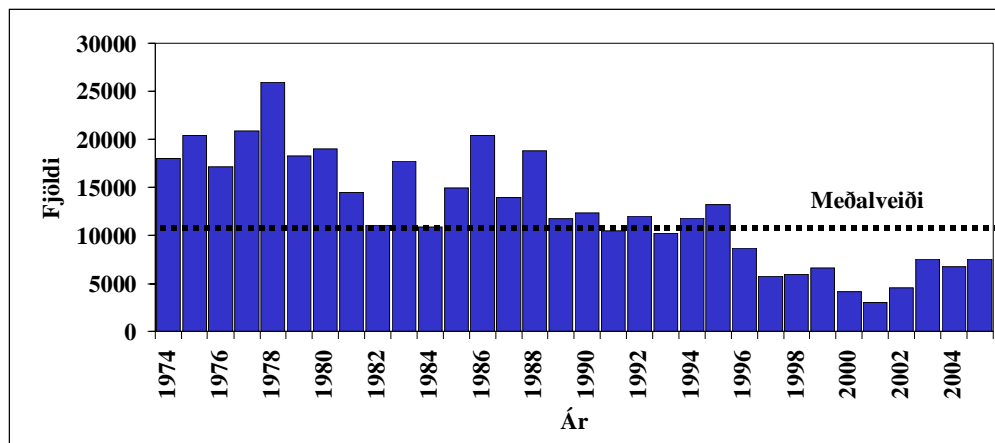
**Guðni Guðbergsson 1999.** Lax- og silungsveiðin 1998. Skýrsla Veiðimálastofnunar, VMST-R/99004.

**Guðni Guðbergsson 2000.** Lax- og silungsveiðin 1999. Skýrsla Veiðimálastofnunar, VMST-R/0006.

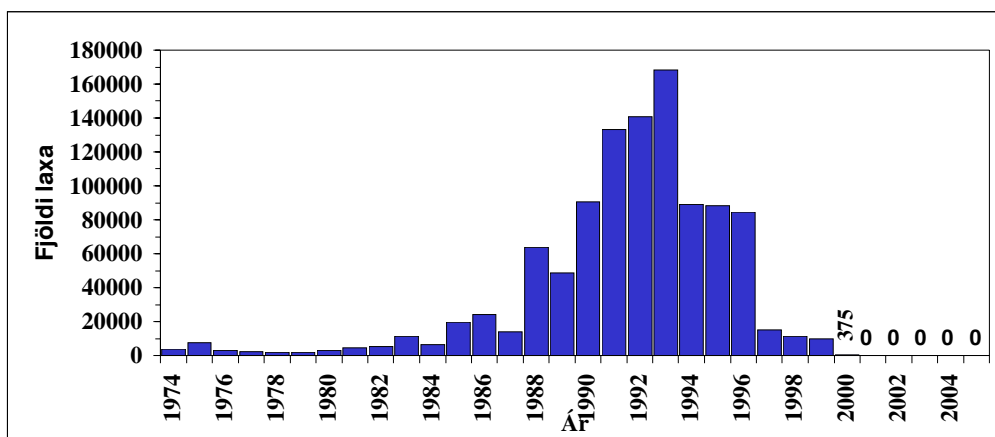
- Guðni Guðbergsson 2001.** Lax- og silungsveiðin 2000. Skýrsla Veiðimálastofnunar, VMST-R/0105.
- Guðni Guðbergsson 2002.** Lax- og silungsveiðin 2001. Skýrsla Veiðimálastofnunar, VMST-R/0207. 27 bls.
- Guðni Guðbergsson 2003.** Lax- og silungsveiðin 2002. Skýrsla Veiðimálastofnunar, VMST-R/0313. 26 bls.
- Guðni Guðbergsson 2004.** Lax- og silungsveiðin 2003. Skýrsla Veiðimálastofnunar, VMST-R/0411. 26 bls.
- Guðni Guðbergsson 2005.** Lax- og silungsveiðin 2004. Skýrsla Veiðimálastofnunar, VMST-R/0511. 26 bls.
- Guðni Guðbergsson og Sigurður Guðjónsson 2003.** Marine mortality of Atlantic salmon in Iceland. Bls 110-114. Í: Marine mortality of Atlantic salmon, *Salmo salar* L: methods and measures. E.C.E. Potter, N. Ó Maoiléidigh og G. Chaput (ritstj.) Canadian Science Advisory Secretariat. Research Document 2003/101.
- Guðni Guðbergsson og Sigurður Már Einarsson 2004.** Hlutfall merktra laxa sem sleppt er og veiddust oftast en einu sinni í íslenskum ám sumarið 2003. VMST-R/0410. 9 bls.
- Magnús Jóhannsson, Benoný Jónsson og Guðni Guðbergsson 2006. Fiskirannsóknir á vatnasvæði Þjórsár árið 2006. VMST-S/06001. 53 bls.
- Scarnecchia, D.L. 1984.** Climatic and oceanic variations affecting yield of Icelandic stocks of Atlantic salmon. Can. J. Fish. Aquat. Sci., 41: 917-935.
- Sigurður Guðjónsson, Sigurður Már Einarsson, Þórólfur Antonsson og Guðni Guðbergsson 1995.** Relation of grilse to salmon ratio to environmental changes in several wild stocks of Atlantic salmon (*Salmo salar*) in Iceland. Can. J. Fish. Aquat. Sci. 52:1385-1398.
- Sigurður M. Einarsson og Guðni Guðbergsson 2001.** Áhrif netaupptöku á stangveiði í Hvítá í Borgarfirði og þverám hennar. Veiðimálastofnun, VMST-V/01010. 10 bls.
- Sigurður Már Einarsson og Guðni Guðbergsson 2003.** The effects of the net fishery closure on angling catch in the River Hvítá, Iceland. Fisheries Management and Ecology. 10:73-78.
- Tumi Tómasson 1997.** Vatnsdalsá 1996. Skýrsla Veiðimálastofnunar, VMST-N/97001.
- Þórólfur Antonsson 1998.** Breytileiki í framleiðslu laxaseiða í tveimur íslenskum ám og endurheimtur þeirra úr hafi. Ritgerð til M.S. náms við Háskóla Íslands. 147 bls.
- Þórólfur Antonsson, Guðni Guðbergsson og Sigurður Guðjónsson 1996.** Environmental continuity in fluctuation of fish stocks in the North Atlantic ocean, with particular reference to Atlantic salmon. North American Journal of Fisheries Management 16:540-547.



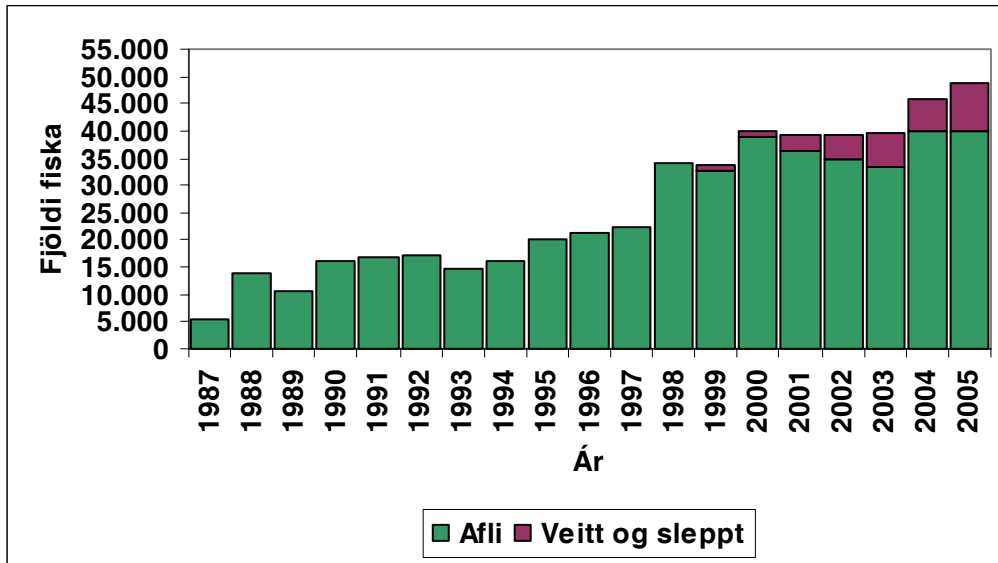
1. mynd. Fjöldi stangveiddra laxa á Íslandi 1974 - 2005 gerður er greinarmunur á afla og veiði.



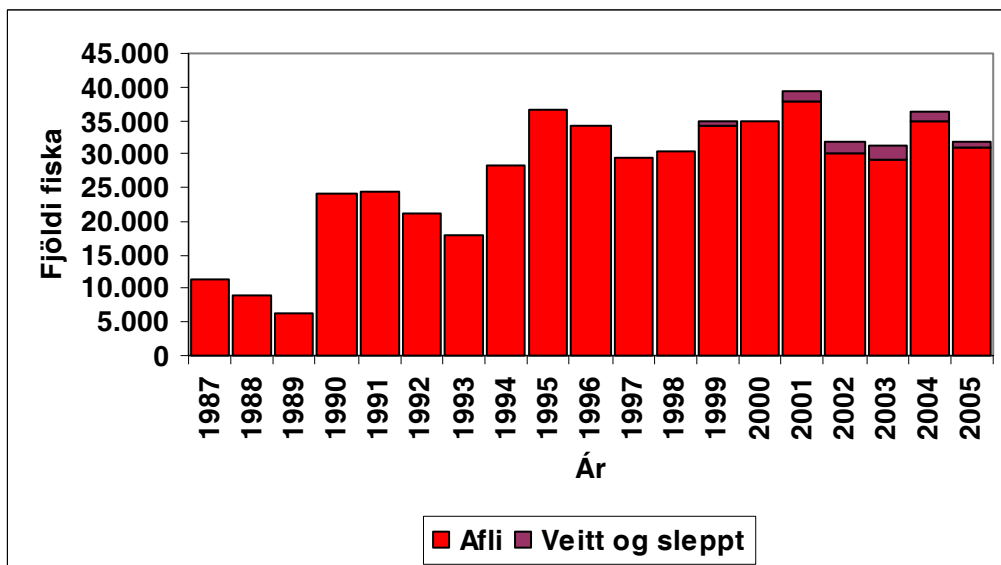
2. mynd. Fjöldi netaveiddra laxa á Íslandi 1974 - 2005.



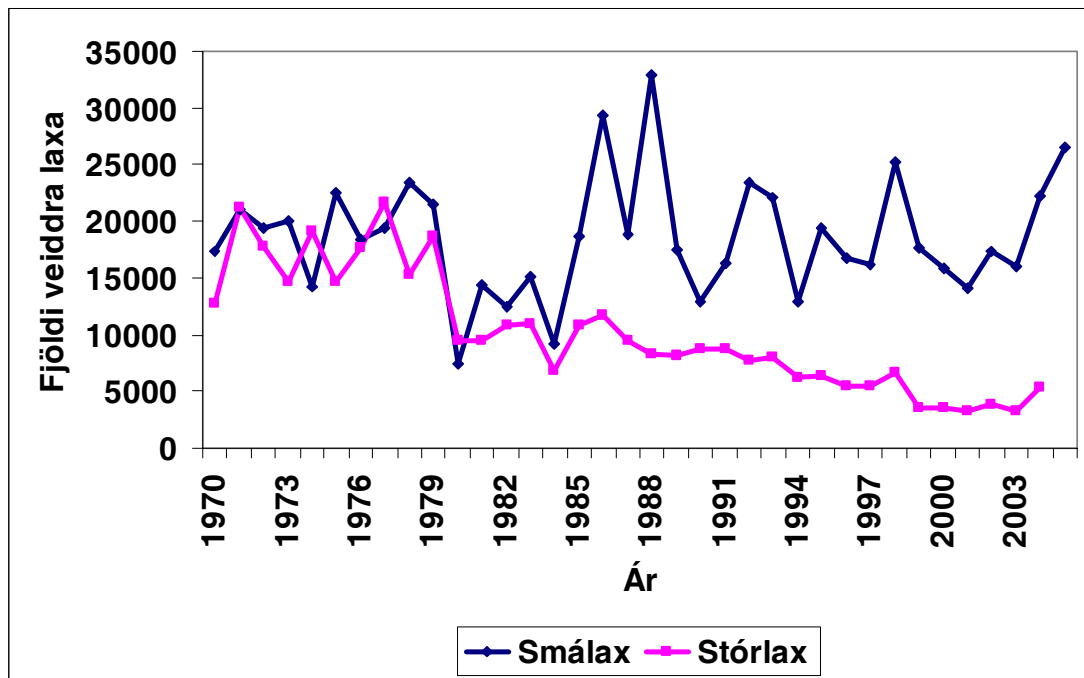
3. mynd. Fjöldi endurheimtra laxa úr hafbeit á Íslandi 1974-2005.



4. mynd. Fjöldi veiddra urriða í stangveiði á Íslandi á árunum 1987-2005 bæði í fjölda fiska í afla og fjölda sleppt.



5. mynd. Fjöldi veiddra bleikja í stangveiði á Íslandi á árunum 1987-2005 bæði í fjölda fiska í afla og fjölda sleppt.



6. mynd. Fjöldi veiddra smálaxa (eitt ár í sjó) og stórlaxa (tvö ár í sjó) í þeim ám þar sem veiðiskráning hefur verið samfelld frá árinu 1970 til 2005.

Tafla 1. Fjöldi og þyngd (kg) laxa í stangveiði á Íslandi sumarið 2005, skipt eftir landshlutum og sjávaraldri.

Landshluti	Stangveiði á laxi											
	Veiði laxa	Fjöldi sleppt	Sleppt smálax	Sleppt stórlax	Afli: fjöldi	Afli: þyngd	Afli smálax	MÞ smálax	Þyngd smálax	Afli stórlax	MÞ stórlax	Þyngd stórlax
Reykjanes	3795	513	483	30	3282	8140	3144	2,40	7553	138	4,25	587
Vesturland	21905	2709	2294	416	19196	50631	17836	2,51	44742	1360	4,33	5889
Vestfirðir	1610	99	76	24	1511	4248	1327	2,54	3375	184	4,74	873
Norðurland vestra	8788	2062	1424	638	6726	21351	5229	2,65	13834	1497	5,02	7517
Norðurland eystra	4105	995	547	447	3110	9598	2474	2,55	6318	636	5,16	3280
Austurland	5698	2613	2021	592	3085	8548	2508	2,27	5687	577	4,96	2861
Suðurland	9267	233	199	34	9034	25223	8245	2,62	21565	789	4,64	3658
<b>Samtals:</b>	<b>55168</b>	<b>9224</b>	<b>7044</b>	<b>2181</b>	<b>45944</b>	<b>127739</b>	<b>40763</b>	<b>2,53</b>	<b>103074</b>	<b>5181</b>	<b>4,76</b>	<b>24665</b>

Tafla 2. Fjöldi og þyngd (kg) laxa í netaveiði og hafbeit á Íslandi sumarið 2005, skipt eftir landshlutum og sjávaraldri.

Landshluti	Netaveiði						Hafbeit	
	Fjöldi	Þyngd	Fjöldi	Þyngd	Fjöldi	Þyngd	Fjöldi	Þyngd
	laxa	lax	smálax	smálax	stórlax	stórlax	laxa	laxa
Reykjanes	0	0	0	0	0	0	0	0
Vesturland	205	572	183	465	22	107	0	0
Vestfirðir	12	36	12	36	0	0	0	0
Norðurland vestra	25	75	20	58	5	17	0	0
Norðurland eystra	32	95	26	68	6	27	0	0
Austurland	45	145	40	120	5	25	0	0
Suðurland	7241	20520	6064	15340	1177	5180	0	0
<b>Samtals:</b>	<b>7560</b>	<b>21443</b>	<b>6345</b>	<b>16087</b>	<b>1215</b>	<b>5356</b>	<b>0</b>	<b>0</b>

Tafla 3. Heildarfjöldi og þyngd (kg) laxa í stangveiði, netaveiði og hafbeit á Íslandi 2005, skipt eftir landshlutum og sjávaraldri.

Landshluti	Samtals afli						Hlutfall af heild	
	Fjöldi laxa	Þyngd laxa	Fjöldi smálax	Þyngd smálax	Fjöldi stórlax	Þyngd stórlax	Fjöldi %	Þyngd %
Reykjanes	3282	8140	3144	7553	138	587	7,3	6,3
Vesturland	19401	51203	18019	45207	1382	5996	42,9	39,5
Vestfirðir	1523	4284	1339	3411	184	873	3,4	3,3
Norðurland vestra	6751	21426	5249	13892	1502	7534	14,9	16,5
Norðurland eystra	3142	9693	2500	6386	642	3307	6,9	7,5
Austurland	3130	8693	2548	5807	582	2886	6,9	6,7
Suðurland	16275	45743	14309	36905	1966	8838	36,0	35,3
<b>Samtals:</b>	<b>53504</b>	<b>149182</b>	<b>47108</b>	<b>119161</b>	<b>6396</b>	<b>30021</b>	<b>118,345</b>	<b>115,124</b>

Tafla 4. Fjöldi og þyngd (kg) veiddra urriða (sjóbirtinga) og bleikju (sjóbleikju), í stangveiði á Íslandi sumarið 2005 skipt eftir landshlutum.

Landshluti	Stangveiði				Stangveiði			
	Urriði (staðbundinn og sjóbirtingur)				bleikja (staðbundinn og sjóbleikja)			
	Fjöldi veiddra	Fjöldi sleppt	Fjöldi í afla	Afli: þyngd (kg)	Fjöldi viddra	Fjöldi sleppt	Fjöldi í afla	Afli: þyngd (kg)
Reykjanes	2954	79	2875	1503	177	3	174	73
Vesturland	2872	83	2789	3071	2292	49	2243	1828
Vestfirðir	330	40	290	317	1685	41	1644	1032
Norðurland vestra	7777	150	7627	5532	8434	129	8305	6595
Norðurland eystra	13735	6214	7521	10701	3571	155	3416	3616
Austurland	1129	80	1049	888	3576	312	3264	2780
Suðurland	19991	2172	17819	23528	12206	207	11999	8534
<b>Samtals:</b>	<b>48788</b>	<b>8818</b>	<b>39970</b>	<b>45540</b>	<b>31941</b>	<b>896</b>	<b>31045</b>	<b>24458</b>



Tafla 5. heildarfjöldi stang- og netveiddra laxa, auk endurheimtu hafbeitarstöðva á Íslandi 1974-2005. Reiknaður er hlutfallslegur fjöldi (%) náttúrulegra laxa af heildarfjölda laxa.

ÁR	Stangveiði skráð	Fjöldi sleppt	Hlutfall sleppt (%)	Stangveiði affli	Netaveiði affli	Stang- og netaveiði samtals affli	Hafbeit affli	Heildaraffli samtals	Hlutfall náttúrulegra laxa (%)
1974	34107			34107	18044	52151	3765	55916	93,3
1975	45882			45882	20402	66284	7720	74004	89,6
1976	39249			39249	17130	56379	3247	59626	94,6
1977	41302			41302	20864	62166	2405	64571	96,3
1978	52679			52679	25946	78625	1953	80578	97,6
1979	43955			43955	18306	62261	1967	64228	96,9
1980	30007			30007	18992	48999	3138	52137	94,0
1981	27777			27777	14478	42255	4626	46881	90,1
1982	24671			24671	11107	35778	5340	41118	87,0
1983	29267			29267	17761	47028	11194	58222	80,8
1984	23582			23582	10912	34494	6595	41089	83,9
1985	31621			31621	14942	46563	19750	66313	70,2
1986	46671			46671	20437	67108	24100	91208	73,6
1987	33907			33907	13960	47867	14140	62007	77,2
1988	47979			47979	18781	66760	64017	130777	51,0
1989	30082			30082	11738	41820	48617	90437	46,2
1990	29443			29443	12339	41782	90726	132508	31,5
1991	31492			31492	10454	41946	133203	175149	23,9
1992	42309			42309	12062	54371	140763	195134	27,9
1993	39025			39025	10197	49222	168427	217649	22,6
1994	28042			28042	11846	39888	89225	129113	30,9
1995	34241			34241	13185	47426	88527	135953	34,9
1996	29436	669	2,3	28767	8668	37435	84365	121800	30,7
1997	28640	1558	5,4	27082	5735	32817	15248	48065	68,3
1998	40286	2826	7,0	37460	5939	43399	11223	54622	79,5
1999	31438	3055	9,7	28383	6657	35040	9648	44688	78,4
2000	27257	2918	10,7	24339	4170	28509	375	28884	98,7
2001	29943	3611	12,1	26332	3043	29375	0	29375	100,0
2002	33767	5985	17,7	27782	4583	32365	0	32365	100,0
2003	34111	5361	15,7	28750	7582	36332	0	36332	100,0
2004	45831	7362	16,1	38469	6742	45211	0	45211	100,0
2005	55168	9224	16,7	45944	7560	53504	0	53504	100,0
<b>1974 - 2004 meðaltal:</b>	<b>35097</b>	<b>3705</b>		<b>34021</b>	<b>12807</b>	<b>46828</b>	<b>32947</b>	<b>80837</b>	<b>57,9</b>

Tafla 6. Röð laxveiðiaá sumarið 2005 skipt eftir veiði og afla (afla er fjöldi landaðra fiska).

Röð efstu áa	Veiði Nafn ár	Fjöldi veiddra laxa	Röð efstu áa	Afli Nafn ár	Fjöldi landaðra laxa
1	Eystri-Rangá	4225	1	Eystri-Rangá	4160
2	Pverá og Kjarrá	4165	2	Pverá og Kjarrá	3712
3	Norðurá	3138	3	Ytri-Rangá	2913
4	Ytri-Rangá	2990	4	Norðurá	2808
5	Selá í Vopnafirði	2316	5	Langá	1756
6	Hofsá og Sunnudalsá	1965	6	Blanda og Svartá	1758
7	Langá	1912	7	Laxá í Dölum	1755
8	Laxá í Dölum	1881	8	Víðidalsá og Fitjá	1607
9	Blanda og Svartá	1812	9	Grímsá og Tunguá	1243
10	Víðidalsá og Fitjá	1732	10	Miðfjarðará	1190

Tafla 7. Tíu hæstu urriðaveiðisvæðin árið 2005.

Röð efstu veiðisvæða	Nafn veiðisvæðis	Fjöldi veiddra urriða
1	Veiðivötn	9943
2	Laxá í Mývatnssveit	5933
3	Fremri Laxá á Ásum	3884
4	Reykjadalsá og Eyvindarlækur	2046
5	Laxá í Aðaldal	2029
6	Laxá í Laxárdal	1982
7	Meðalfellsvatn	1787
8	Arnarv.-Stóra og Austurá	1655
9	Grenlækur	1429
10	Hróarsholtslækur	1266

Tafla 8. Tíu hæstu bleikjuveiðisvæðin 2005.

Röð efstu veiðisvæða	Nafn veiðisvæðis	Fjöldi veiddra bleikja
1	Veiðivötn	6823
2	Arnarv.-Stóra og Austurá	3655
3	Hlíðarvatn	2093
4	Eyjafjarðará	1516
5	Breiðdalsá	1193
6	Víðidalsá og Fitjá	1118
7	Flókadalsá og vötn	1084
8	Skógaá	1071
9	Gufudalsá	903
10	Hörgá	896

Tafla 9. Fjöldi og þyngd stangveiddra laxa, ásamt fjölda veiddra silunga á Reykjanesi árið 2005. (Þyngd er í kg og MP = meðalþyngd)

Nafn ár	Laxveiði						Smálax			Stórlax			Silungsveiði					
	Veiði laxa	Fjöldi sleppt	Afli: fjöldi	Afli þyngd	MP afl	smálax/ stórlax	Veiði smálax	Afli smálax	MP smálax	Veiði stórlax	Afli stórlax	MP stórlax	Veiði urriða	Afli urriða	MP urr.	Veiði bleikja	Afli bleikju	MP bl.
Ellidaár	954	69	885	2137	2,4	49,2	935	869	2,4	19	16	4,0	73	73	0,7	0	0	0,0
Ellidavatn	2	0	2	5	2,6		2	2	2,6	0	0	0,0	647	647	0,5	29	26	0,5
Úlfarsá (Korpa)	207	10	197	422	2,1	206,0	206	196	2,2	1	1	3,5	84	84	1,3	0	0	0,0
Leirvogsa	744	6	738	1753	2,4	34,4	723	717	2,3	21	21	4,5	144	143	1,1	1	1	0,8
Kiðafellsá *			0															
Laxá í Kjós	1312	350	962	2539	2,6	12,8	1217	888	2,5	95	74	4,2	183	111	2,5	0	0	0,0
Bugða	276	77	199	514	2,6	16,3	260	189	2,5	16	10	4,1	0	0	0,0	0	0	0,0
Meðalfellsvatn	21	0	21	55	2,6	0,0	21	21	2,6	0	0	0,0	1787	1781	0,3	146	146	0,4
Brynjudalsá	163	0	163	427	2,6	17,1	154	154	2,5	9	9	4,5	0	0	0,0	1	1	0,4
Botnsá	116	1	115	288	2,5	15,6	109	108	2,3	7	7	4,6	36	36	1,4	0	0	0,0
Djúpavatn *																		
<b>Reykjanes samtals:</b>	<b>3795</b>	<b>513</b>	<b>3282</b>	<b>8140</b>		<b>21,6</b>	<b>3627</b>	<b>3144</b>		<b>168</b>	<b>138</b>		<b>2954</b>	<b>2875</b>		<b>177</b>	<b>174</b>	

\* Skýrsla barst ekki

**Tafla 10.** Fjöldi og þyngd stangveiddra laxa, ásamt fjölda veiddra silunga á Vesturlandi árið 2005.  
(Þyngd er í kg og MP = meðalþyngd)

Nafn ár	Laxveiði						Smálax			Stórlax			Veiði			MP		
	Veiði laxa	Fjöldi sleppt	Afli: fjöldi	Afli: Þyngd	MP heild	Smálax stórlax	Veiði smálaxa	Afli smálax	MP smál.	Veiði stórlaxa	Afli stórlax	MP stórl.	Veiði urriða	Afli urriða	MP urr.	Veiði bleikja	Afli bleikja	MP bl.
Vötn í Svínadal	16	0	16	39	2,4		15	15	2,3	1	1	4,0	150	150	0,9	25	25	1,0
Selós og Þverá	103	0	103	265	2,6	7,6	91	91	2,3	12	12	4,3	20	20	1,2	0	0	0,0
Laxá í Leirársveit	1294	305	989	2561	2,6	15,4	1215	944	2,5	79	45	4,4	97	85	1,5	5	5	1,5
Leirá í Leirársveit *			0															
Hvítá efri hl. og Norðlir	18	0	18	50	2,8	5,0	15	15	2,5	3	3	4,6	0	0	0,0	323	323	1,0
Hvítá í Borg. Neðrihl.	20	0	20	56	2,8	5,7	17	17	2,5	3	3	4,6	88	88	1,0	0	0	0,0
Hvítá í Borgarfirði & Gufuá	593	14	579	1601	2,8	6,7	516	508	2,5	77	71	4,6	904	890	1,0	19	19	1,2
Gufuá	20	0	20	50	2,5		20	20	2,5	0	0	0,0	0	0	0,0	0	0	0,0
Andakfílsá	233	2	231	626	2,7	7,6	206	206	2,6	27	25	3,9	3	3	0,6	147	141	0,7
Grímsá og Tunguá	1486	243	1243	3356	2,7	12,6	1377	1161	2,6	109	82	4,2	119	118	1,5	1	1	1,0
Flókadalsá	410	0	410	1033	2,5	15,4	385	385	2,4	25	25	4,0	6	6	0,9	0	0	0,0
Reykjadalsá	205	4	201	600	3,0	4,7	169	167	2,7	36	34	4,2	16	16	1,4	3	3	2,0
Þverá og Kjarrá	4165	453	3712	10410	2,8	8,4	3724	3358	2,7	441	354	4,3	147	146	1,4	3	3	1,5
Norðurá	3138	330	2808	6944	2,5	21,4	2998	2701	2,4	140	107	4,4	188	187	1,1	25	25	1,6
Norðlingafjót *																		
Gljúfurá	255	1	254	625	2,5	41,5	249	248	2,4	6	6	4,4	27	26	1,0	0	0	0,0
Langá	1912	156	1756	4154	2,4	33,1	1856	1712	2,3	56	44	4,7	6	6	1,7	5	5	0,0
Urriðaá	115	9	106	280	2,7	9,5	104	97	2,6	11	9	3,8	164	164	0,9	16	16	0,9
Álftá og Veita	343	2	341	945	2,8	6,8	299	298	2,6	44	43	4,1	269	259	1,3	0	0	0,0
Hítará	706	51	655	1769	2,7	14,0	659	610	2,6	47	45	4,2	43	43	1,2	57	56	1,2
Haffjarðará	1290	929	361	1001	2,9	5,0	1075	331	2,6	215	30	4,4	99	59	1,4	38	16	1,3
Núpá í Eyjahreppi	12	0	12	38	3,1	3,0	9	9	2,5	3	3	5,1	1	1	2,0	7	7	1,2
Laxá í Miklaholtshr.	96	1	95	266	2,8	5,0	80	80	2,5	16	15	4,4	55	55	1,0	42	42	1,0
Straumfjarðará	671	32	639	1762	2,8	9,8	609	584	2,6	62	55	4,3	32	32	1,1	37	36	1,1
Vatnasvæði Lýsu	208	2	206	753	3,6	1,1	107	105	2,6	101	101	4,7	242	242	1,2	470	470	0,8
Staðará *																		
Bakká	32	1	31	83	2,7	15,0	30	29	2,5	2	2	5,0	62	61	0,8	78	69	0,6
Gríshólsá	22	2	20	53	2,7		22	20	2,7	0	0	0,0	29	29	1,0	25	25	0,8
Örlygsstaðaá-Kársst.	58	0	58	159	2,7		53	53	2,6	5	5	4,4	11	11	0,8	11	11	0,7
Fróða	41	3	38	95	2,6		38	37	2,5	3	1	3,8	8	8	0,8	23	23	1,0
Setbergsá	32	3	29	74	2,5		32	29	2,5	0	0	0,0	1	1	1,5	1	1	1,5
Laxá á Skógarströnd	170	0	170	388	2,3		170	170	2,3	0	0	0,0	3	3	1,1	1	1	0,7
SvínafoSSá *			0															
Dunká	162	0	162	387	2,4	39,5	158	158	2,4	4	4	3,7	0	0	0,0	0	0	0,0
Hörðudalsá *																		
Skrauma *																		
Miða og Tunguá	258	0	258	703	2,7	12,6	239	239	2,6	19	19	4,1	0	0	0,0	184	184	1,0
Haukadalsá neðri	710	5	705	1798	2,6	25,3	683	681	2,5	27	24	4,4	1	1	1,2	21	21	0,7
Haukadalsá efri	14	0	14	38	2,7		13	13	2,6	1	1	3,5	0	0	0,0	278	274	0,5
Laxá í Dölum	1881	126	1755	4651	2,7	15,6	1768	1650	2,5	113	105	4,4	0	0	0,0	0	0	0,0
Ljárskógarvötn *			0			0,0												
Fáskrúð	283	3	280	738	2,6	11,3	260	257	2,5	23	23	4,5	0	0	0,0	2	2	1,0
Glerá *			0															
Laxá í Hvammssveit	42	0	42	107	2,5	20,0	40	40	2,5	2	2	4,0	1	1	1,0	0	0	0,0
Flekkudalsá	290	16	274	682	2,5	15,1	272	257	2,4	18	17	4,3	9	8	1,1	2	2	0,7
Krossá	187	1	186	436	2,3	19,8	178	177	2,3	9	9	4,0	69	68	0,6	57	56	0,5
Búðardalsá	341	15	326	863	2,6	10,8	312	297	2,5	29	29	4,2	2	2	1,2	11	11	1,0
Staðarhólsá og Hvolsá	73	0	73	192	2,6	11,2	67	67	2,5	6	6	4,3	0	0	0,0	375	370	0,7
<b>Vesturland samtals:</b>	<b>21905</b>	<b>2709</b>	<b>19196</b>	<b>50631</b>	<b>2,3</b>	<b>11,3</b>	<b>20130</b>	<b>17836</b>		<b>1775</b>	<b>1360</b>		<b>2872</b>	<b>2789</b>		<b>2292</b>	<b>2243</b>	

\* Skýrsla barst ekki

& Hvítá í Borgarfirði, Brenna, Svarthöfði, Straumar, Skuggi, Ferjukot-Norðurkot.

**Tafla 11.** Fjöldi og þyngd stangveiddra laxa, ásamt fjölda veiddra silunga í ám á Vestfjörðum árið 2005.  
(Þyngd er í kg og MÐ = meðalþyngd)

Nafn ár	Laxveiði						Smálax			Stórlax			Silungsveiði					
	Veiði laxa	Fjöldi sleppt	Afli: fjöldi	Afli: þyngd	MÐ heild	Smálax/ stórlax	Veiði smálax	Afli smálax	MÐ smál.	Veiði stórlax	Afli stórlax	MÐ stórl.	Veiði urriða	Afli urriða	MÐ urr.	Veiði bleikja	Afli bleikja	MÐ bl.
Gufudalsá	19	0	19	53	2,8	18,0	18	18	2,7	1	1	4,0	4	4	1,0	903	889	0,6
Þorskafjarðará	5	0	5	15	2,9		5	5	2,9	0	0	0,0	0	0	0,0	70	63	0,6
Fjarðarhornská	74	0	74	167	2,3	73,0	73	73	2,2	1	1	4,3	1	1	1,1	100	100	0,5
Skálmardalsá	2	0	2	4	2,0		2	2	2,0	0	0	0,0	0	0	0,0	294	282	0,5
Mórudalsá	41	0	41	100	2,4		41	41	2,4	0	0	0,0	13	13	1,0	13	13	11,0
Suðurfossá *																		
Botnsá *																		
Heydalsá *																		
Langadalsá	444	69	375	1113	3,0	4,2	359	309	2,6	85	66	5,0	0	0	0,0	6	6	1,8
Ísafjarðará	35	0	35	94	2,7	4,8	29	29	2,3	6	6	4,4	0	0	0,0	7	6	0,6
Laugardalsá	390	12	378	1011	2,7	10,5	356	346	2,5	34	32	4,3	307	267	1,1	11	11	1,0
Laugarbólsvatn *																		
Hvannadalsá	164	15	149	413	2,8		154	141	2,7	10	8	4,6	1	1	1,0	1	1	1,3
Selá í Skjaldfannardal	5	0	5	15	2,7		5	5	2,7	0	0	0,0	0	0	0,0	15	15	1,0
Bjarnarfjarðará*			0															
Selá í Steingrímsf.	29	0	29	91	3,1	2,6	21	21	2,6	8	8	4,7	0	0	0,0	217	210	0,9
Staðará í Steingr. *																		
Miðdalsá *																		
Víðidalsá í Steingr.	69	0	69	219	3,2	4,3	56	56	2,7	13	13	4,9	0	0	0,0	1	1	1,0
Hrófá	75	0	75	197	2,6	9,7	68	68	2,4	7	7	5,0	0	0	0,0	35	35	0,8
Prestbakkaá	36	1	35	91	2,6		36	35	2,6	0	0	0,0	1	1	0,7	0	0	0,0
Krossá	88	1	87	268	3,1	5,3	74	73	2,8	14	14	4,5	3	3	1,0	5	5	0,7
Víkurá	116	1	115	355	3,1	3,1	88	88	2,6	28	27	4,8	0	0	0,0	7	7	0,7
Laxá í Hrótafirði	18	0	18	42	2,3	17,0	17	17	2,2	1	1	5,0	0	0	0,0	0	0	0,0
<b>Vestfirðir samtals:</b>	<b>1610</b>	<b>99</b>	<b>1511</b>	<b>4248</b>	<b>2,6</b>	<b>6,7</b>	<b>1402</b>	<b>1327</b>		<b>208</b>	<b>184</b>		<b>330</b>	<b>290</b>		<b>1685</b>	<b>1644</b>	

\* skýrsla barst ekki.

**Tafla 12.** Fjöldi og þyngd stangveiddra laxa, ásamt fjölda veiddra silunga í ám á Norðurlandi vestra árið 2005. (Þyngd er í kg og MP = meðalþyngd)

Nafn ár	Laxveiði					Smálax			Stórlax			Silungsveiði						
	Veiði laxa	Fjöldi sleppt	Afli: fjöldi	Afli: þyngd	MP heild	Smálax stórlax	Veiði smálax	Afli smálax	MP smál.	Veiði stórlax	Afli stórlax	MP stórl.	Veiði urriða	Afli urriða	MP urr.	Veiði bleikja	Afli bleikja	MP bl.
Hrútafjarðará og Síká	514	54	460	1354	3,0	5,5	435	395	2,6	79	65	5,1	2	2	1,7	158	147	1,5
Tjarnará	52	0	52	131	2,5	12,0	48	48	2,5	4	4	4,5	0	0	0,0	106	106	0,5
Hamarsá	16	0	16	34	2,1		16	16	2,1	0	0	0,0	0	0	0,0	7	7	0,5
Miðfjarðará	1561	371	1190	3667	3,1	3,6	1219	955	2,7	342	235	4,9	12	11	1,3	180	172	1,2
Arnarv.-Stóra og Aust	0	0	0	0	0,0	0,0	0	0	0,0	0	0	0,0	1655	1655	0,8	3655	3641	0,7
Víðidalsá og Fitjá	1732	125	1607	5147	3,2	4,1	1395	1290	2,7	337	317	5,1	364	359	1,4	1118	1117	1,1
Vatnsdalsá Laxasv.	1104	1053	51	189	3,8	1,8	706	31	2,9	398	20	5,5	0	0	0,0	0	0	0,0
Vatnsdalsá Silungasv.	152	9	143	481	3,4	2,9	113	106	2,7	39	37	5,3	684	679	0,9	779	778	0,8
Giljá %			0															
Gljúfurá	149	0	149	437	2,9	5,5	126	126	2,7	23	23	4,4	7	7	0,8	36	36	1,1
Laxá á Ásum	679	116	563	1597	2,9	7,0	594	498	2,6	85	65	4,5	27	27	0,7	0	0	0,0
Fremri Laxá á Ásum	55	0	55	135	2,5	12,8	51	51	2,3	4	4	4,2	3884	3849	0,5	0	0	0,0
Blanda	1591	18	1573	5593	3,6	1,7	996	989	2,7	595	584	5,1	74	74	1,5	158	154	1,1
Svartá	221	36	185	539	2,9	6,4	191	161	2,5	30	24	5,5	25	23	1,4	6	6	1,0
Langavatn á Refas.*	0	0	0	0	0,0	0,0	0	0	0,0	0	0	0,0	44	44	1,2	0	0	0,0
Seyðisá *			0															
Blöndulón *			0															
Laxá á Refasveit	254	3	251	742	3,0	5,2	213	212	2,6	41	39	4,9	6	6	1,1	1	1	1,0
Hallá	91	19	72	184	2,5		84	65	2,2	7	7	4,7	16	13	0,8	3	2	0,5
Laxá í Nesjum	22	0	22	60	2,7	6,3	19	19	2,4	3	3	4,8	0	0	0,0	0	0	0,0
Fossá á Skaga	21	0	21	73	3,5	2,0	14	14	2,6	7	7	5,2	1	1	1,5	3	3	1,2
Laxá á Skaga &																		
Húseyjarkvísl	110	56	54	195	3,5	2,3	77	35	2,6	33	19	5,3	330	248	1,5	6	5	1,0
Sæmundará	137	19	118	341	2,9	5,9	117	102	2,6	20	16	4,6	72	72	1,3	52	52	0,8
Norðurá í Skagafirði	15	0	15	45	3,0	4,0	12	12	2,5	3	3	5,0	0	0	0,0	150	150	1,0
Héraðsvötn			0															
Hjaltadalsá og Kolka	15	0	15	52	3,5	4,0	12	12	2,5	3	3	7,3	11	11	1,0	194	193	1,0
Hofsá, Unadalsá	0	0	0	0	0,0	0,0	0	0	0,0	0	0	0,0	5	3	0,8	32	32	1,0
Grafará	3	2	1	3	2,5		3	1	2,5	0	0	0,0	7	7	0,5	109	109	0,8
Hrollleifsdalsá	12	0	12	34	2,8	5,0	10	10	2,3	2	2	5,5	137	137	0,8	261	240	0,7
Flókadalsá og vötn	23	0	23	69	3,0	4,8	19	19	2,6	4	4	4,6	398	378	0,8	1084	1031	0,5
Fljótaá	259	181	78	249	3,4	2,4	183	62	2,8	76	16	5,1	0	0	0,0	215	201	1,0
<b>Norðurland vestra</b>	<b>8788</b>	<b>2062</b>	<b>6726</b>	<b>21351</b>		<b>3,1</b>	<b>6653</b>	<b>5229</b>		<b>2135</b>	<b>1497</b>		<b>7761</b>	<b>7606</b>		<b>8313</b>	<b>8183</b>	

\* Skýrsla barst ekki.

& Engin veiði stunduð, áin friðuð

% Veiði Giljár skráð með Vatnsdalsá silungasvæði

**Tafla 13.** Fjöldi og þyngd stangveiddra laxa, ásamt fjölda veiddra silunga á Norðurlandi eystra árið 2005.  
(Þyngd er í kg og MP = meðalþyngd)

Nafn ár	Laxveiði						Smálax			Stórlax			Silungsveiði							
	Veiði laxa	Fjöldi sleppt	Afli: laxa	Afli: þyngd	MP lax	Smálax stórlax	Veiði smálax	Afli smálax	MP smál.	Veiði stórlax	Afli stórlax	MP stórl.	Veiði urriða	Afli urriða	MP urr.	Veiði bleikja	Afli bleikja	MP bl.		
Ólafsfjarðará *																				
Svarfaðardalsá	0	0	0	0	0,0	0,0	0	0	0,0	0	0	0,0	123	122	0,9	311	290	0,9		
Þorvaldsdalsá *																				
Hörgá	1	1	0	0	3,0		1	0	0,0	0	0	0	49	49	1,0	896	896	1,0		
Eyjafjarðará	10	0	10	32	3,2	1,5	6	6	2,2	4	4	5,1	389	389	1,4	1516	1482	1,1		
Fnjóská	460	35	425	1508	3,6	1,7	288	270	2,5	172	155	5,3	111	111	1,3	355	309	1,3		
Djúpá	53	0	53	169	3,2	4,9	44	44	2,6	9	9	5,9	1	1	1,5	0	0	0,0		
Skjálfafljót	556	1	555	1720	3,1	3,4	431	431	2,5	125	124	4,6	50	50	0,9	116	116	0,6		
Laxá í Aðaldal	1025	655	370	1356	3,6	1,4	591	266	2,8	433	104	5,9	2029	1099	1,6	32	27	1,0		
Laxá í Laxárdal													1982	1265	1,5	8	8	1,3		
Laxá í Mývatnssveit													5933	3045	1,6	13	11	1,5		
Laxá í Mýv. Haganes													347	331	1,2	19	19	1,3		
Arnarvatnsá og Helluvaðsá													329	38	1,9	2	1	1,0		
Kráká													54	22	1,3	15	6	1,9		
Reykjadalsá	138	113	25	58	2,8	5,3	116	22	2,6	22	3	4,3	2046	711	0,6	59	29	0,6		
Mýrarkvísl	385	1	384	1025	2,7	17,3	364	363	2,6	21	21	4,7	0	0	0,0	0	0	0,0		
Litlaá *																				
Skjálfvatn			0																	
Brunná *			0																	
Deildará	177	11	166	458	2,8	7,4	156	150	2,6	21	16	4,6	174	174	1,3	39	38	1,0		
Ormarsá	216	18	198	591	3,2	2,9	160	158	2,5	56	40	5,0	82	82	1,1	109	109	1,1		
Svalbarðsá	292	44	248	759	3,1	3,4	225	197	2,5	67	51	5,0	1	1	1,0	10	10	1,5		
Sandá	260	78	182	539	3,1	4,3	211	157	2,6	49	25	5,3	1	1	1,0	1	1	1,7		
Hafralónsá	365	37	328	903	2,9	4,1	294	277	2,4	71	51	5,2	24	20	1,2	62	56	1,2		
Kverká	10	1	9	18	2,1		10	9	3,5	0	0	0,0	1	1	1,0	0	0	0,0		
Hölná	140	0	140	423	3,0	3,5	109	109	2,4	31	31	5,2	3	3	1,0	5	5	1,0		
Bakkaá (Vf. Sandvíkur)	17	0	17	39	2,3	7,5	15	15	2,1	2	2	3,7	6	6	1,3	3	3	0,9		
Lónsá og Sauðanesá *			0																	
<b>Norðurland eystra san</b>	<b>4105</b>	<b>995</b>	<b>3110</b>	<b>9598</b>	<b>2,3</b>	<b>2,8</b>	<b>3021</b>	<b>2474</b>					<b>1083</b>	<b>636</b>		<b>13735</b>	<b>7521</b>		<b>3571</b>	<b>3416</b>

\* Skýrsla barst ekki.

**Tafla 14.** Fjöldi og þyngd stangveiddra laxa, ásamt fjölda veiddra silunga í ám á Austurlandi árið 2005.  
(Þyngd er í kg og MP = meðalþyngd)

Nafn ár	Laxveiði						Smálax			Stórlax			Silungsveiði							
	Veiði laxa	Fjöldi sleppt	Afli: laxa	Afli: þyngd	MP lax	Smálax stórlax	Veiði smálax	Afli smálax	MP smál.	Veiði stórlax	Afli stórlax	MP stórl.	Veiði urriða	Afli urriða	MP urr.	Veiði bleikja	Afli bleikja	MP bl.		
Miðfjarðá og Kverká	195	29	166	457	2,8	3,4	151	131	2,3	44	35	4,9	3	3	1,1	1	1	0,5		
Selá í Vopnafirði	2316	1160	1156	3269	2,8	4,8	1919	934	2,3	397	222	4,9	3	3	0,9	50	44	1,0		
Vesturdalsá	102	28	74	185	2,6	6,8	89	65	2,3	13	9	4,4	0	0	0,0	342	326	0,6		
Hofsá	1888	990	898	2448	3,1	2,6	1363	721	2,2	525	177	5,2	113	110	1,0	247	245	0,8		
Sunnudalsá	77	43	34	80	2,4	6,0	66	28	2,0	11	6	4,8	0	0	0,0	0	0	0,0		
Gílsá og Selfljót	60	3	57	141	2,5	14,0	56	53	2,4	4	4	3,7	240	238	0,8	429	428	1,0		
Kelduá *																				
Fjarðará, Borgarf.	20	0	20	60	3,0	2,3	14	14	2,5	6	6	4,3	2	2	0,4	53	53	0,7		
Fjarðará, Seyðisfirði	7	0	7	17	2,4	6,0	6	6	1,9	1	1	5,5	1	1	0,5	3	3	0,8		
Norðfjarðará	21	1	20	52	2,5	6,0	18	17	2,1	3	3	4,7	0	0	0,0	841	841	0,9		
Fjarðará, Loðmundarf	3	1	2	4	2,0		3	2	2,0	0	0	0,0	11	11	1,0	83	46	0,8		
Slétnú í Reyðarfirði	5	0	5	13	2,7		5	5	2,7	0	0	0,0	0	0	0,0	284	284	0,7		
Breiðdalsá	815	319	496	1375	2,8	5,3	686	409	2,4	129	87	4,9	657	582	0,8	1193	943	0,9		
Selá í Álftafirði	86	14	72	180	2,5	11,3	79	69	2,3	7	3	4,5	6	6	1,7	49	49	0,7		
Geithellnaá *			0																	
Hoffellsá *			0																	
Laxá í Nesjum	103	25	78	267	3,2	2,6	74	54	2,5	29	24	4,9	93	93	1,0	1	1	0,5		
<b>Austurland samtals:</b>	<b>5698</b>	<b>2613</b>	<b>3085</b>	<b>8548</b>	<b>2,8</b>	<b>3,9</b>	<b>4529</b>	<b>2508</b>					<b>1169</b>	<b>577</b>		<b>1129</b>	<b>1049</b>		<b>3576</b>	<b>3264</b>

\* Skýrsla barst ekki

**Tafla 15.** Fjöldi og þyngd stangveiddra laxa, ásamt fjölda veiddra silunga í ám á Suðurlandi árið 2005. (Þyngd er í kg og MP = meðalþyngd)

Nafn ár	Laxveiði						Smálax			Stórlax			Veiði			Afli			MP		
	Veiði laxa	Fjöldi sleppt	Afli: laxa	Afli: þyngd	MP laxa	Smálax stórlax	Veiði smálax	Afli smálax	MP smálax	Veiði stórlax	Afli stórlax	MP stórlax	Veiði urriða	Afli urriða	MP urriða	Veiði bleikja	Afli bleikja	MP bl.			
Brunná *			0			0,0															
Laxá, Brúará, Djúpá	0	0	0	0	0,0	0,0	0	0	0,0	0	0	0,0	243	242	2,7	4	4	1,0			
Eldvatn á Brunas. *			0																		
Fossálar	3	0	3	6	2,9		3	3	2,9	0	0	0,0	178	164	2,1	79	79	0,7			
Vatnamót	6	0	6	17	2,7		4	4	2,2	2	2	3,7	918	481	2,3	4	3	0,5			
Hólmasvæði	0	0	0	0	0,0	0,0	0	0	0,0	0	0	0,0	120	120	2,7	1	1	1,0			
Geirlandsá	13	0	13	42	3,3	3,3	10	10	2,3	3	3	6,5	231	215	2,5	21	21	0,7			
Skaftá			0																		
Hörgsá á Síðu	1	0	1	1	1,0		1	1	1,0	0	0	0,0	56	32	2,2	5	5	0,9			
Fjaðrá *			0			0,0															
Víkurflióð	0	0	0	0	0,0	0,0	0	0	0,0	0	0	0,0	228	225	0,7	19	19	1,2			
Hæðargarðsvatn *			0																		
Holtsá *			0																		
Tungulækur	14	7	7	20	2,7	0,0	12	5	2,4	2	2	4,5	691	337	2,2	35	19	1,5			
Grenlækur	1	0	1	2	1,5		1	1	1,5	0	0	0,0	1429	1026	1,9	252	177	1,6			
Steinsmýrarvötn	1	0	1	2	1,5		1	1	1,5	0	0	0,0	607	467	1,2	113	85	1,0			
Eldvatn í Meðallandi	10	0	10	29	2,9	9,0	9	9	2,7	1	1	5,0	168	143	2,3	19	18	1,9			
Tungufljót	21	4	17	49	2,8	3,2	16	12	2,4	5	5	4,2	380	247	2,4	74	66	0,9			
Kúðafliót																					
Skálm	0	0	0	0	0,0	0,0	0	0	0,0	0	0	0,0	23	19	3,8	0	0	0,0			
Vatnsá og Kerlingadalsá	42	10	32	89	2,8	3,2	32	25	2,5	10	7	3,9	119	119	2,0	2	2	1,0			
Heiðarvatn *																					
Skógaá	313	1	312	864	2,8	11,0	287	286	2,6	26	26	4,6	6	6	2,3	1071	1053	1,0			
Markarfljót, Álur			0																		
Affall, A-Landeyjum			0			0,0															
Ytri-Rangá	2990	77	2913	7843	2,7	16,4	2818	2748	2,6	172	165	4,3	120	118	1,8	2	2	1,2			
Eystri-Rangá	4225	65	4160	11435	2,7	17,6	3998	3936	2,6	227	224	4,9	173	170	1,6	13	13	1,1			
Þverá	16	0	16	56		1,3	9	9	2,5	7	7	4,9	104	52	1,2	6	5	1,5			
Hólsá Austurbakki	182	0	182	526	2,9	4,5	149	149	2,5	33	33	4,5	205	204	2,0	3	3	1,1			
Hróarslækur			0																		
Minnivallarlækur	0	0	0	0	0,0	0,0	0	0	0,0	0	0	0,0	297	229	1,5	0	0	0,0			
Galtalækur	0	0	0	0	0,0	0,0	0	0	0,0	0	0	0,0	40	2	1,0						
Kálfá	118	11	107	277	2,6	9,7	107	98	2,4	11	9	4,7	44	44	1,1	13	13	1,3			
Fossá, Rauða *																					
Kaldakvísl													46	40	1,4	108	108	1,6			
Kvíslaveita													327	327	1,3	14	14	1,5			
Botnsvatn *																					
Fellsendavatn													127	127	1,5	0	0	0,0			
Dórisvatn													278	278	1,7	0	0	0,0			
Veiðivötn													9943	9943	1,1	6823	6823	0,5			
Þjórsá	26	1	25	83	3,3	2,3	18	18	2,9	8	7	4,4	42	23	1,4	7	5	1,2			
Apá																					
Apavatn																					
Ölfusá	204	0	204	561	2,9	6,0	175	175	2,6	29	29	4,3	797	797	1,0	7	7	1,2			
Hvítá	298	3	295	955	3,2	3,1	225	222	2,7	73	73	4,7	339	332	1,3	88	87	1,0			
Brúará	14	0	14	42	3,0	6,0	12	12	2,7	2	2	4,6	43	42	1,1	764	751	1,2			
Litla-Laxá	0	0	0	0	0,0	0,0	0	0	0,0	0	0	0,0	0	0	0,0	0	0	0,0			
Stóra-Laxá	432	28	404	1298	3,2	2,9	320	304	2,7	112	100	4,8	67	66	1,2	30	30	1,3			
Tungufljót *			0																		
Sog	307	24	283	941	3,3	2,4	218	198	2,7	89	85	4,7	104	101	1,3	449	431	1,5			
Ásgarðslækur	0	0	0	0	0,0	0,0	0	0	0,0	0	0	0,0	0	0	0,0	0	0	0,0			
Varmá/Þorleifslækur	3	2	1	3	2,6	0,0	1	1	2,0	2	0	0,0	233	139	1,5	18	7	2,0			
Hróarsholtslækur	27	0	27	84	3,1		18	18	2,5	9	9	4,2	1266	940	1,2	21	21	0,7			
Villingavatnsá			0			0,0							7	7	1,2	32	32	1,5			
Hlíðarvatn	0	0	0	0	0,0	0,0	0	0	0,0	0	0	0,0	0	0	0,0	2093	2079	0,7			
<b>Suðurland samtals:</b>	<b>9267</b>	<b>233</b>	<b>9034</b>	<b>25223</b>	<b>2,7</b>	<b>10,3</b>	<b>8444</b>	<b>8245</b>		<b>823</b>	<b>789</b>		<b>19999</b>	<b>17824</b>	<b>61,66</b>	<b>12190</b>	<b>11983</b>	<b>37</b>			

\* Skýrsla barst ekki

Tafla 16. Fjöldi veidra laxa flestra veiðiaá á Íslandi á árunum 1974-2005, ásamt reiknaðri meðalveiði.

Nafn vatnshafis	V															Meðal- veidi																					
	1974	1975	1976	1977	1978	1979	1980	1981	1982	1983	1984	1985	1986	1987	1988		1989	1990	1991	1992	1993	1994	1995	1996	1997	1998	1999	2000	2001	2002	2003	2004	2005				
Elliðaár	2033	2071	1692	1328	1383	1336	938	1074	1219	1508	1331	1157	1083	1175	2006	1773	1384	1127	1393	1390	1112	1088	1211	568	492	424	592	414	478	472	645	954	1152				
Úlfarsá (Korpa)	327	438	406	361	327	323	215	110	166	158	450	252	303	376	245	709	440	306	238	517	457	338	316	339	217	248	162	223	185	215	273	244	207	305			
Lainvogssá	332	739	544	474	463	386	136	213	322	514	320	438	324	291	1057	458	489	435	556	428	480	520	552	411	540	467	487	434	529	558	812	744	483				
Laxá í Kjós	1270	1901	1973	1677	1648	1508	950	1290	927	1545	1273	871	1043	933	3422	1819	1370	1328	1053	1103	663	866	629	985	1192	1171	1940	916	1483	1457	1305	1312	1308				
Bugða	158	269	410	263	136	125	212	260	232	450	461	283	201	230	389	118	385	265	191	163	108	154	143	162	173	126	136	132	106	156	200	204	276	224			
Byrnjadalssá	205	271	185	173	98	100	112	212	260	232	450	461	283	201	230	389	118	385	265	191	163	108	154	143	162	173	126	136	132	106	156	200	204	276	224		
Boðnsá	247	194	158	146	171	242	121	212	121	177	92	100	100	77	92	100	77	92	100	77	92	100	77	92	100	77	92	100	77	92	100	77	92	100	77	92	100
Laxá í Leirfærvei	1116	1654	1288	1154	1252	899	707	670	545	708	742	860	1610	914	1887	1186	1052	850	652	747	853	1425	1368	697	816	1065	925	948	1102	1133	972	1294	1034	1489			
Andakillssá	235	331	262	188	137	237	138	69	104	89	108	106	101	145	136	203	122	97	134	85	109	125	118	154	184	63	177	79	95	94	245	129	233	147	489		
Hvíflá	393	521	388	401	788	573	555	364	348	213	326	597	469	514	439	301	283	572	520	622	560	407	502	213	692	504	425	571	560	918	509	631	489	1489			
Girnssá og Tungvá	1419	2116	1439	1103	1952	1527	869	845	717	1382	1061	1463	1836	825	1963	1200	756	1294	1864	1228	1485	1123	1484	1613	1705	1872	1048	1005	1116	1156	1085	1486	1345	1910			
Flokkadalssá	411	613	432	263	547	377	266	181	234	282	381	351	384	351	384	282	293	182	241	350	322	387	341	288	383	319	360	347	380	362	473	334	523	410	346		
Reykjadalssá	156	275	185	112	120	105	56	80	100	91	58	42	69	42	69	42	69	42	69	42	69	42	69	42	69	42	69	42	69	42	69	42	69	42	69	98	
Pverá og Kjarrá	1748	2690	2330	2368	3132	3558	1938	1245	1616	1901	1082	1550	2127	1703	1567	1327	1485	1979	2314	1554	1605	1638	1381	1633	2181	2136	1281	1210	1444	1872	1373	4165	1910	1910			
Norðará	1428	2132	1675	1470	2089	1995	1583	1185	1455	1643	856	1121	1523	1034	1359	867	1070	1267	1965	2117	1625	1697	1964	1899	2001	1676	1650	1337	2217	1444	1382	3138	1621	1621			
Gljúfurá	150	522	356	400	461	286	130	101	184	225	110	138	280	73	181	133	97	171	286	192	150	356	209	240	152	134	104	99	167	88	166	255	206	206			
Langá	1379	2131	1568	1720	2405	1893	1049	735	1090	960	610	1155	1765	1023	1409	748	1000	951	1290	777	978	1400	1517	1366	1660	1641	1011	1011	1605	2263	2232	1912	1392	1392			
Uriðlaá	154	341	204	300	386	255	265	267	356	162	142	103	55	16	105	63	34	19	19	54	15	37	47	29	42	62	22	24	40	80	53	115	71	283			
Alfta	383	525	351	346	649	314	167	252	202	201	151	203	506	273	428	225	257	393	255	279	206	424	355	217	311	443	404	418	493	448	611	706	356	356			
Hilará	613	559	595	624	950	701	494	465	562	625	549	562	1131	521	875	661	599	711	818	617	672	735	602	560	752	793	672	793	672	532	943	1007	1133	1290	716		
Hartjafnará	451	755	433	466	648	391	320	457	350	360	215	327	378	161	334	330	267	308	233	260	253	315	269	226	297	260	198	191	342	379	475	671	352	352			
Strauhlindará																																					
Vahnshólss og vörn																																					
Froða	182	199	254	225	234	130	94	75	100	75	64	60	27	38	58	61	71	51	50	51	52	105	105	29	26	13	13	13	13	13	13	13	13	82	82		
Gríshólssá og Bakká	60	55	75	70	125	61	24	48	37	64	60	27	38	58	61	71	51	50	51	52	105	105	29	26	13	13	13	13	13	13	13	13	13	13	82	82	
Selbergssá	99	167	114	190	179	177	109	183	121	201	189	277	218	117	242	103	106	104	125	103	68	33	41	94	46	121	98	75	81	63	169	84	170	128	128		
Laxá á Skógarsstönd																																					
Dunká	6	10	22	22	23	18	18	10	10	32	16	16	23	6	10	6	10	3	6	10	4	0	16	0	0	0	0	0	0	0	0	0	0	0	0	11	
Skramma	74	55	55	51	135	203	85	182	132	161	128	46	101	35	200	118	90	88	214	112	42	58	48	31	103	53	40	39	7	16	159	76	258	48	48		
Hörudalssá	117	245	121	146	135	203	85	182	132	161	128	46	101	35	200	118	90	88	214	112	42	58	48	31	103	53	40	39	7	16	159	76	258	48	48		
Míða og Tungvá	810	914	904	862	926	643	408	814	598	886	633	499	817	650	1232	511	540	703	776	632	407	394	626	331	916	646	348	577	426	640	455	710	664	664	664		
Haukdalssá	341	547	488	419	533	630	324	671	650	947	903	1600	1907	1408	2385	1006	1049	1227	1124	929	625	764	1032	764	1432	938	607	877	879	1394	1533	1881	994	994			
Faaskróf	202	298	136	242	226	261	140	190	154	214	165	257	449	381	464	203	226	183	330	212	96	157	187	144	265	145	143	221	170	182	194	283	223	223			
Flekkudalssá	300	482	343	342	467	509	293	255	237	249	189	133	244	129	360	140	145	241	262	247	100	109	192	148	226	131	108	131	229	284	227	290	241	241			
Krossa á Skarðsströnd	106	120	109	81	106	156	115	157	126	203	93	27	117	51	208	99	30	100	125	114	44	100	72	28	28	50	71	33	52	134	95	208	187	104	104		
Bláadalssá	35	106	120	109	81	106	156	115	157	126	203	93	27	117	51	208	99	30	100	125	114	44	100	72	28	28	50	71	33	52	134	95	208	187	104		
Hvolsá og Stadhólssá	126	136	185	163	180	90	18	140	111	100	144	137	323	101	768	183	331	327	306	274	243	313	83	25	61	18	26	46	27	41	18	78	73	161	161		
Fjarðarhomssá																																					
Laugaradalssá í Isafjörð	309	601	245	681	703	596	276	288	250	181	125	421	386	190	501	280	161	284	220	265	157	223	111	135	343	149	156	257	309	324	591	390	316	316			
Isafjarðará	10	27	52	29	25	12	11	9	9	3	5	6	14	3	23	130	88	217	292	241	72	251	192	133	186	82	76	94	106	150	341	444	158	158			
Langadalssá	78	172	170	189	203	277	206	112	111	101	98	31	54	112	67	95	130	88	217	292	241	72	251	192	133	186	82	76	94	106	150	341	444	158	158		
Hvannadalssá	57	72	56	120	101	47	30	45	27	24	71	71	110	110	110	23	42	304	71	51	41	41	41	41	41	41	41	41	41	41	41	41	41	41	72	72	
Selá í Steingrímsfjöri	34	22	27	17	17	72	23	6	7	0	7	44	22																								



Tafra 16. Framhald

Nafn vatnsfalls	V																									Metál- væði									
	1974	1975	1976	1977	1978	1979	1980	1981	1982	1983	1984	1985	1986	1987	1988	1989	1990	1991	1992	1993	1994	1995	1996	1997	1998		1999	2000	2001	2002	2003	2004	2005		
Hrútafjarðará og Síkú	194	291	228	262	346	312	253	288	220	287	195	345	536	259	532	252	200	359	459	411	78	288	205	241	218	141	126	168	164	631	514	291			
Míðfjarðará	837	1414	1601	2581	2337	2132	1714	1213	926	882	563	1059	1719	1073	2081	1175	774	1112	1401	1023	668	1032	714	602	1772	1203	612	433	749	577	2228	1561	1243		
Tjarnará á Vatnsmesi																																			
Víðleidsá og Fljóa	1051	1140	1238	1792	1851	1948	1423	1392	1132	1082	625	713	1541	1563	2023	924	604	667	1473	1342	580	981	783	691	1081	1089	644	581	887	588	1745	1732	1153		
Vatnsdalá	706	832	571	1203	1466	1413	1033	985	721	879	699	856	1582	1496	1243	660	604	683	998	853	516	601	723	769	1149	629	323	584	850	547	964	1252	887		
Laxá á Asnum	1439	1881	1270	1439	1854	1650	956	1413	1036	1050	625	1440	1857	1157	1617	749	651	833	861	1458	805	1549	627	715	1136	430	770	562	559	308	462	679	1057		
Blanda	1173	2363	1485	1367	2147	906	778	1412	861	511	495	766	1814	1243	1217	375	607	568	432	404	357	519	600	877	1984	1191	706	1086	833	504	1398	1591	1017		
Swartá	420	292	96	46	295	469	444	125	73	147	132	330	391	462	275	118	105	108	363	495	400	547	244	532	619	213	170	283	260	276	398	221	290		
Laxá á Refsavelt	79	58	41	71	94	146	153	71	39	57	70	111	144	132	140	96	156	117	297	227	144	143	104	139	179	105	69	88	169	82	154	254	123		
Hallá																																			
Fosá á Skaga	5	6		34	62	98	94	26	14	25	8	22	32	20	22	24	12	22	20	25	10	16	14	17	17	13	15	16	32	12	29	21	25		
Laxá á Skaga	120	134	73	140	200	220	245	161	113	93	74	134	138	176	137	70	103	70	103	70	144	106	144	106	26	30	30	30	30	30	30	30	30		
Sæmundará	115	116	160	212	303	112	70	52	29	75																									
Húseyjarkvísl	112	118	141	158	194	84	107	52	54	90	77	105	104	101	73	113	89	103	245	160	80	73	71	70	94	39	32	47	52	63	162	110	99		
Hofská í Vesturtal	23	2																																	
Kolka																																			
Hrolfsstaða																																			
Hrókkadalur í Fljótnum	20	24	28	41	41	65	17	4	4	7	4	25	15	24	10	18	16	18	16	55	7	7	4	1	13	5	10	27	17	28	52	15	21		
Fljóða	204	189	173	269	316	199	165	125	71	60	68	83	150	112	93	323	388	135	282	203	78	102	73	119	284	51	49	114	152	49	256	259	162		
Eyjafjarðará																																			
Skiálfjarðarfjót	386	268	250	273	554	446	527	257	323	98	107	120	141	93	124	11	11	13	10	6	40	22	54	33	15	17	10	15	27	8	3	10	3	12	
Laxá í Aðaldal	92	67	412	288	336	317	426	208	169	100	165	679	721	503	379	431	483	318	554	411	128	60	95	156	286	157	197	146	311	166	444	460	247		
Reykjadalá og Eyvind	1817	2326	1777	2699	3063	2372	2324	1455	1304	1109	1256	1911	2730	2422	2255	1619	1543	1439	2295	1983	1226	1116	1047	1227	1928	845	916	1042	1189	624	947	1025	1851		
Myrkvísl	210	201	121	181	221	197	169	242	179	248	215	388	470	252	287	239	188	243	390	266	139	234	160	120	212	122	49	83	258	103	357	385	228		
Omarsná	123	117	147	275	286	119	124	54	45	87	73	203	350	275	278	228	187	156	335	366	169	163	181	141	134	108	163	143	199	233	285	216	188		
Deildará	158	189	168	224	357	164	111	93	27	55	69	234	253	178	173	145	142	88	281	391	173	206	82	141	192	65	144	122	194	93	273	177	168		
Swalbarðsá	288	238	315	474	418	411	380	138	53	47	35	257	171	176	198	238	135	136	289	384	145	215	177	98	159	124	92	143	236	291	231	292	176		
Sandá	135	118	92	219	130	66	73	26	26	25	11	109	121	131	144	105	91	55	150	130	45	78	44	36	53	47	59	77	84	105	84	140	88		
Hölkirá	343	302	227	312	276	264	180	36	60	52	25	132	223	296	361	313	223	123	266	402	147	234	222	221	260	254	315	303	294	237	206	365	234		
Háralónsá	147	144	183	248	242	135	80	39	15	39	32	116	168	206	186	235	136	101	192	172	60	170	96	101	145	116	108	98	165	152	141	195	136		
Mjúladarás við Bakkafl.	589	711	845	1463	1394	767	637	192	168	229	123	627	1258	1523	1102	895	634	772	1318	1092	631	1160	737	685	1140	991	1360	1108	1653	1558	1670	2316	980		
Selá í Vopnarlíoti	391	329	326	513	498	268	141	42	34	61	47	280	197	380	231	226	163	116	264	321	218	329	201	216	159	71	129	124	269	175	88	102	216		
Vesturdalá	1277	1117	1253	1273	1336	699	615	145	141	258	185	1219	1631	1710	1210	809	552	642	2238	2028	1012	1028	826	607	1008	1020	804	906	1877	1483	1864	1965	1082		
Hofská og Sumnudalá																																			
Selvíflót og Gilsá	77	32	19	7	7	32	19	7	6	15	16	65	70	32	12	5	26	42	90	98	28	16	16	32	8	18	25	20	22	41	26	31	47		
Fjarðará í Borgart. eysfri																																			
Breiðdalá	126	123	76	248	412	248	153	41	20	21	4	78	158	257	185	104	91	116	226	130	72	180	92	63	85	128	171	233	325	202	700	815	184		
Geirlandá í V-Skarti.	56	162	59	99	91	88	65	59	42	51	46	49	26	32	62	47	74	93	66	27	20	38	52	47	30	12	14	31	41	36	19	13	51		
Eiðvatn í Meðalfandi	24	51	13	43	33	45	12	17	11	17	3	9	11	11	37	14	15	13	24	18	5	17	8	11	6	3	2	1	3	3	3	17	10	16	
Tungufliót																																			
Kerlingarfjallá og Vatnsá	29	57	95	46	82	98	98	65	80	65	22	10	17	78	32	53	80	1622	453	521	1041	1576	1523	1298	2960	3848	2536	3744	5466	1791	3443	6285	7413	1451	
Rangárnar	157	340	293	266	571	272	76	242	218	481	707	183	168	113	115	188	200	286	420	384	278	440	456	359	336	194	183	282	229	423	399	432	300		
Stófan-Laxá í Heppnum																																			
Brúarará	88	84	57	49	64	49	19	57	32	63	92	48	58	76	37	34	44	72	43	80	49	49	54	42	76	14	20	14	20	15	28	46	35	14	
Sog	593	589	537	620	429	223	329	343	248	328	343	424	497	490	714	325	397	396	341	429	283	300	254	252	413	491	249	317	289	370	257	307	390		
Hvíta í Arnessýslu	1175	1159	1169	1028	299	762	634	846	941	550	990	965	788	680	486	456	687	938	723	580	596	405	418	190	204	204	250	262	244	228	228	298	632		
Ölfusa	298	549	825	503	6	102	368	237	381	254	405	393	535	616	315	249	293	515	375	366	192	182	155	258	172	186	118	159	204	315	315	45	45		
Kálfi í Gnuppreyjarh.																																			
Vatnas. Baugstadarós	69	42	4	4	4	8	10	59	20	20	9	14	11	11	21	8	16	36	20	2	23	16	16	21	26	8	14	14							

Tafla 17. Fjöldi veiddra urriða valinna áa á árunum 1987-2005. Ekki er greint á milli staðbundinna og sjógenginna fiska.

Nafn Vatnsfalls	V E I Þ I Á R															Meðal- veiði	Mesta veiði	Minnsta veiði				
	1987	1988	1989	1990	1991	1992	1993	1994	1995	1996	1997	1998	1999	2000	2001				2002	2003	2004	2005
Laxá í Leirársveit	157	1448	194	219	221	223	180	183	153	157	116	189	239	176	209	406	179	241	97	262	1448	97
Andakflsá	4	6	1	5	0	2	1	0	3	1	7	3	4	8	4	2	67	9	3	7	67	0
Hvítá í Borgarfirði	152	190	99	192	0	149	155	364	305	722	264	583	358	924	663	486	662	729	992	420	992	0
Grímsá og Tunguá	71	49	49	74	4	216	108	357	188	30	136	213	189	250	291	313	175	339	119	167	357	4
Þverá og Kjarrá	35	80	36	99	0	121	98	109	152	247	101	247	263	463	266	258	299	375	147	179	463	0
Álfhá	29	46	57	108	184	191	156	220	251	261	298	332	324	443	338	179	238	309	269	223	443	29
Hítará	5	17	14	30	23	23	39	0	34	61	33	25	30	29	28	38	36	42	43	29	61	0
Hörðudalsá	7	0	5	8	0	0	0	0	0	0	0	0	0	0	0	0	0	0	0	2	8	0
Miðá og Tunguá	0	0	0	1	0	4	0	1	0	0	0	0	0	2	2	0	0	0	0	1	4	0
Haukadalsá neðri	0	0	1	0	0	4	0	0	0	0	0	0	0	0	1	1	0	0	1	0	4	0
Haukadalsá efri	0	0	0	3	1	0	1	0	14	0	2	0	7	1	0	5	1	0	0	14	0	0
Staðarhólsá og Hvolsá	3	2	3	2	6	3	1	2	1	2	4	2	2	2	3	1	3	28	0	4	28	0
Fjarðarhornská	0	2	1	0	0	0	0	0	0	0	0	0	0	0	0	0	0	0	1	0	2	0
Selá í Steingrímsfirði	0	0	0	0	0	0	0	0	0	0	0	0	0	0	0	0	0	1	0	0	1	0
Staðará í Steingrímsfirði	0	0	0	0	1	0	0	0	0	0	0	0	0	14	0	0	0	0	0	0	14	0
Hrútafjarðará og Síká	1	1	0	2	7	1	0	0	2	1	2	0	1	0	1	2	4	0	2	1	7	0
Miðfjarðará	20	16	7	58	41	6	10	7	9	3	2	2	15	6	9	6	22	37	12	15	58	2
Víðidalsá og Fitjá	0	3	26	13	41	34	23	14	16	42	52	316	80	151	143	198	60	307	364	99	364	0
Vatnsdalsá	366	685	245	667	571	506	335	388	450	318	300	617	520	695	807	670	729	729	684	541	807	245
Fremri Laxá á Ásum	1069	2352	338	2965	4121	3911	2709	2744	2011	1301	2379	2567	2496	2980	3278	3666	3646	4602	3884	2790	4602	338
Húseyjarkvísl	60	7	12	426	476	483	369	540	373	349	407	373	349	397	277	559	388	4481	398	358	587	7
Hrollleifsdalsá	0	13	7	34	102	59	53	0	113	32	126	86	73	81	87	75	173	137	74	173	0	
Flókadalsá	87	27	93	111	109	54	82	0	81	29	36	169	244	263	249	419	401	398	158	419	0	
Flijótaá	0	3	0	10	0	0	0	0	0	0	1	1	0	0	0	1	0	1	0	1	10	0
Svarfaðardalsá				24	44	23	40	18	44	26	39	30	52	156	111	80	61	123	58	156	18	
Hörgá				23	79	25	24	38	11	46	43	26	36	39	31	8	43	93	49	38	93	8
Eyjafjarðará	34	49	26	67	165	86	100	153	130	146	138	142	169	241	202	352	418	483	389	184	483	26
Fnjóská	20	8	14	14	31	25	12	45	27	31	53	25	44	22	28	40	73	79	33	79	8	
Skjálfaðalfjót	591	99	150	119	79	88	44	53	6	18	25	89	69	17	70	55	35	68	50	91	591	6
Laxá í Aðaldal	835	894	1079	1275	1465	1286	1307	705	900	594	929	1068	1232	1647	1796	1542	905	1386	1513	1177	1796	594
Laxá í Laxárdal		807	1075	1012	606	708	508	679	723	713	1020	1981	2099	2111	1848	1681	1703	1812	1982	1282	2111	508
Laxá í Mývatnssveit		2351	3786	3235	2186	1905	1808	1263	1558	1765	2680	5966	4214	4411	4015	2845	3388	4481	5933	3211	5966	1263
Litlaá		710	610	422	784	684	730	583	464	416	269	427	466	512	1662	922	1022	1014	688	1662	269	
Ormarsá	35	50	21	20	31	28	15	42	9	33	17	11	18	35	44	42	97	92	82	38	97	9
Selá í Vopnaf.	3	8	10	14	9	2	4	2	8	9	6	5	14	8	5	9	7	18	3	8	18	2
Vesturdalsá	3	1	9	5	4	4	0	6	1	1	0	0	19	2	0	0	0	0	0	3	19	0
Hofsá og Sunnudalsá	11	8	53	31	50	43	54	22	24	30	49	32	29	39	27	34	58	133	113	44	133	8
Gilsá og Selfjót	33	12	15	72	70	53	39	20	27	45	77	67	34	88	54	65	93	92	240	63	240	12
Breiðdalsá	197	31	15	148	169	245	117	307	242	306	375	214	146	143	315	285	517	549	657	262	657	15
Geirlandsá	362	303	356	193	88	109	108	118	251	235	389	274	151	237	159	193	140	404	231	226	404	88
Skaftá	442	1286	483	192	424	354	464	405	388	813	969	458	456	610	836	1498	1192	927	1216	706	1498	192
Eldvatn í Meðallandi	84	170	92	35	27	38	112	129	171	192	161	215	57	53	58	78	76	151	168	109	215	27
Grenlækur		700	894	1425	1648	2640	2338	3311	3638	2730	2493	1679	1293	1264	864	1331	1189	1700	1429	1809	3638	700
Tungufljót	62	67	148	84	134	134	249	156	174	239	384	224	273	286	286	347	345	529	380	237	529	62
Heiðarvatn			215	399	301	373	284	255	116	102	212	269	277	326	609	378	410			302	609	102
Rangár og Fiská			179	163	527	359	337	230	393	635	468	487	494	547	216	772	934	594		458	934	163
Ölfusá		60	29	44	70	52	58	366	53	103	161	513	399	301	911	741	1006	227	797	327	1006	29
Sog	2	6	8	6	10	7	6	11	15	29	23	37	40	28	27	43	22	34	104	24	104	2
Hróarholtslækur	403	550	465	322	391	449	301	580	374	326	492	1011	680	765	931	949	924	920	1266	637	1266	301

Tafla 18. Fjöldi veiddra bleikja valinna áa á árunum 1987-2005. Ekki er greint á milli staðbundinna og sjógenginna fiska.

Nafn vatnsfalls	V E I Þ I Á R															Meðal- veiði	Mesta veiði	Mínsta veiði					
	1987	1988	1989	1990	1991	1992	1993	1994	1995	1996	1997	1998	1999	2000	2001				2002	2003	2004	2005	
Laxá í Leirársveit	0	7	7	1	4	6	18	14	21	4	35	62	42	43	124	48	24	30	5	26	7071	0	
Andakflás	10	231	284	479	3	341	0	3	218	189	238	116	84	131	294	194	203	282	147	181	479	0	
Hvítá í Borgarfirði	27	9	15	19	613	88	106	14	12	4	4	78	11	2	886	653	601	664	342	218	886	2	
Grímsá og Tunguá	1	2	2	24	250	12	3	6	1	1	0	4	4	1	7	4	1	2	1	17	250	0	
Þverá og Kjarrá	3	9	111	76	113	14	35	25	9	7	63	2	5	8	19	13	15	10	3	28	113	2	
Álfhá	0	1	2	1	4	6	10	9	2	3	6	6	0	7	0	4	2	3	0	3	10	0	
Hítará	193	134	132	234	518	396	184	0	259	131	426	7	344	146	136	129	126	80	57	191	518	0	
Hörðudalsá	18	291	231	614	451	340		271	423	361	1021	1003	453	907						491	1021	18	
Miða og Tunguá		73	70	470	478	650	530	411	674	350	396	825	925	591	1009	593	273	432	184	496	1009	70	
Haukadalsá neðri	679	7	21	8	74	8	57	111	71	8	36	12	58	42	22	19	50	30	21	70	679	7	
Haukadalsá efri		22	14	237	919	149	267		590	739	593	892	949	731	93	644	453	276	278	462	949	14	
Staðarhólsá og Hvolsá	401	224	338	941	882	397	616	733	934	1490	1316	1469	1016	949	583	439	487	1000	375	768	1490	224	
Fjarðarhómsá	20	107	306	562	536	233	73	80	135	165			47		93	129	116	179	100	196	562	20	
Selá í Steingrímsfirði	261	12		229	334	259	77	404	145	356			171	246	529	0	90	68	640	217	238	640	0
584	35	13	183	385	265	254	163	201	92	164	288	76	297	275						219	584	13	
Hrútafjarðará og Síká	269	59	68	221	532	192	135	129	221	499	363	564	346	610	358	221	303	180	158	286	610	59	
Miðfjarðará	236	167	89	221	273	152	97	123	144	47	267	304	277	97	316	148	225	235	180	189	316	47	
Víðisdalsá og Fitjá	1325	366	26	377	547	467	676	1214	3485	2782	1551	5568	3824	3138	1903	1143	2144	3004	1118	1824	5568	26	
Vatnsdalsá	727	1182	270	1642	1851	1112	1427	1058	812	2498	1861	1438	2755	2712	1919	1975	1430	1186	779	1507	2755	270	
Fremri Laxá á Ásum	137	236	15	34	52	35	6	26	41	61	52	64	27	153	53	23	8	12	0	54	236	0	
Húseyjarkvísl	7	2	8	64	28	17	32	44	48	45	30	46	17	8	18	14	27	12	6	25	64	2	
Hrollleifsdalsá		47	45	221	401	410	381	628		218	198	377	325	311	281	397	409	346	261	309	628	45	
Flókadalsá	110	1028	280	2134	2198	1144	1040	1673	489	265	1135	655	2405	775	1539	1169	2279	2473	1084	1257	2473	110	
Fljótaá		1	44	627	643	881	1242	7071	6928	6931	1648	893	792	944	298	164	288	508	215	1673	7071	1	
Svarfaðardalsá				873		1049	668	1691	358	417	475	526	704	560	842	378	310	407	311	638	1691	310	
Hörgá				1692	1394	1238	1783	1590	1063	1245	1293	1229	856	1216	1373	1110	935	964	896	1242	1783	856	
Eyjafjarðará	1557	1467	127	2123	2836	3095	3080	3319	2151	2098	3625	3137	2900	2620	2931	1954	1678	2052	1516	2330	3625	127	
Fnjóská	496	217	238	390	469	239	251	550	391	339	409	579	700	612	695	370	736	545	355	452	736	217	
Skjálfandaflljót	275	338	561	391	331	160	173	198	151	214	506	403	658	1034	356	357	338	239	116	358	1034	116	
Laxá í Aðaldal	35	187	114	137	86	48	114	57	52	29	64	52	48	115	121	91	37	27	22	76	187	22	
Laxá í Laxárdal		18	0	13	8	1	4	1	2	6	18	83	3	13	3	2	8	3	8	11	83	0	
Laxá í Mývatnssveit		1	63	3	2	2	1	0	1	1	24	329	142	28	2	2	0	13	13	35	329	0	
Litlaá		297	307	310	368	551	259	220	193	131	104	97	123	117	388	199	249	97		236	551	97	
Ormarsá	245	114	141	181	175	127	131	126	103	101	68	93	129	128	56	62	53	30	109	114	245	30	
Selá í Vopnaf.	249	56	52	211	105	103	51	106	84	164	115	37	55	72	53	49	63	60	50	91	249	37	
Vesturdalsá	506	51	78	513	1402	726	321	383	474	872	1080	457	815	864	1079	502	1002	557	342	633	1402	51	
Hofsá og Sunnudalsá	357	32	143	67	357	471	268	261	183	344	250	246	557	744	30	207	276	559	247	295	744	30	
Gilsá og Selfljót	230	61	71	455	382	368	242	381	261	532	421	221	340	375	469	426	447	491	429	347	532	61	
Breiðdalsá	453	74	70	600	22	23	410	369	977	396	197	235	415	601	1121	567	628	881	1193	486	1193	22	
Geirlandsá	60	69	48	29	50	43	40	39	48	43	28	26	27	54	44	50	44	38	21	42	69	21	
Skaftá	14	28	12	23	5	7	19	28	14	21	16	56	27	107	130	33	70	85	105	42	130	5	
Eldvatn í Meðallandi	21	22	3	21	3	27	19	6	60	114	61	29	27	16	50	48	39	61	19	24	114	3	
Grenlækur		78	12	151	247	177	288	273	403	290	294	223	114	128	212	283	209	267	252	217	403	12	
Tungufljót	63	37	28	107	65	46	43	85	67	60	53	52	52	40	66	130	62	79	74	64	130	28	
Heiðarvatn			106	203	213	319	159	296	131	89	498	616	385	331	1021	188	433			333	1021	89	
Rangár og Fiská				75	65	106	90	83	94	165	150	72	54	95	88	75	89	50	40	87	165	40	
Ólfusá		8	7	12	17	12	10	72	40	20	30	21	11	16	26	26	21	16	7	21	72	7	
Sog	255	312	227	426	558	173	130	209	316	914	754	860	455	451	765	752	529	508	449	476	914	130	
Hróarholtslækur	13	134	110	144	84	172	92	136	169	360	80	113	96	55	52	84	38	65	21	106	360	13	

**Tafla 19.** Skráð netaveiði á Íslandi árið 2005. Gefin er fjöldi og þyngd. (þyngd er í kg)

Veiðistaður veiðia eða veiðivatn	Lax		Urriði		Bleikja	
	fjöldi	Þyngd	Fjöldi	Þyngd	fjöldi	Þyngd
<b>Reykjanes</b>	<b>0</b>	<b>0</b>	<b>0</b>	<b>0</b>	<b>0</b>	<b>0</b>
Borgarfjörður netaveiði í sjó	3	9	272	272	121	121
Gufuá	0	0	7	7	7	7
Hvítá Borg. neðri hluti	25	70	456	456	499	499
Hvítá efrihl. og Norðurlingfl.	148	414	25	25	237	237
Þverá #	14	38				
Gríshólsá #	7	20				
Búðardalsá #	8	21				
<b>Vesturland</b>	<b>205</b>	<b>572</b>	<b>760</b>	<b>760</b>	<b>864</b>	<b>864</b>
Langadalsá	12	36				
<b>Vestfirðir</b>	<b>12</b>	<b>36</b>	<b>0</b>	<b>0</b>	<b>0</b>	<b>0</b>
Bakki sjávarveiði			74	83	20	10
Héraðsvötn	23	68	85	77	394	282
Miklavatn í Fljótum	2	7	0	0	226	142
Miklavatn í Skagafirði *						
<b>Norðurland vestra</b>	<b>25</b>	<b>75</b>	<b>159</b>	<b>160</b>	<b>640</b>	<b>434</b>
Skjálfafljót	27	80	120	120	141	141
Vestmannsvatn	5	15	2000	2000	2000	2000
<b>Norðurland eystra</b>	<b>32</b>	<b>95</b>	<b>2120</b>	<b>2120</b>	<b>2141</b>	<b>2141</b>
Lagarfljót	45	145	0	0	0	0
<b>Austurland</b>	<b>45</b>	<b>145</b>	<b>0</b>	<b>0</b>	<b>0</b>	<b>0</b>
Skaftá	8	18	263	501	5	4
Tungulækur #	5	15	48	134	13	20
Kúðafljót	27	76	160	160	9	15
Mjóásvatn (Álftaveri) *						
Markarfljót *						
Kvíslaveitur *						
Veiðivötn			2593	3816	1426	710
Apavatn			3968	2099	15964	5063
Laugarvatn	1	4	166	234	3778	1599
Þjórsá	3979	10958	295	515	10	5
Hvítá í Árnassýslu	1137	3310	206	308	150	108
Ölfusá	2084	6139	543	597	34	24
<b>Suðurland</b>	<b>7241</b>	<b>20520</b>	<b>8242</b>	<b>8364</b>	<b>21389</b>	<b>7548</b>
<b>Samtals</b>	<b>7560</b>	<b>21443</b>	<b>11281</b>	<b>11404</b>	<b>25034</b>	<b>10987</b>