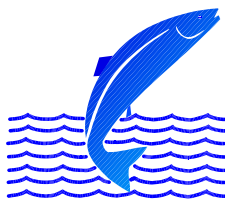


LAX- OG SILUNGSVEIÐIN 2007

GUÐNI GUÐBERGSSON

Maí 2008

VMST/08023



VEIÐIMÁLASTOFNUN

EFNISYFIRLIT

bls

Inngangur.....	1
Aðferðir.....	3
Niðurstöðutölur veiðinnar 2007.....	4
Skipting laxa eftir sjávaraldri.....	6
Umræður.....	7
Þakkarorð.....	10
Heimildir.....	11
Myndir	13
Töflur	16-30

INNGANGUR

Úrvinnslu veiðiskýrslna fyrir laxveiðina 2007 er nú lokið og er hér gerð grein fyrir samantekt þeirra á sambærilegan hátt og gert hefur verið frá árinu 1987. Veiðimálastofnun hefur umsjón með skráningu og samantekt veiðiskýrslna samkvæmt samningi við Matvælastofnun. Eins og venja er til sendi Veiðimálastofnun út veiðibækur fyrir veiðitímamann og var þeim síðan safnað saman að honum loknum. Í flestum tilfellum bárust bækurnar fljótt en þó voru nokkrar undantekningar sem seinkuðu útgáfu heildarsamantektar og í einstaka tilfellum vantar skráningu.

Veiðitölur eru í mörgum tilfellum notaðar til að meta verðgildi veiðiáa og veiðivatna og sem grundvöll fyrir skiptingu arðs milli veiðiréttarhafa. Einnig eru veiðitölur mikilvægar við rannsóknir á fiskstofnum og til að meta árangur af fiskræktaraðgerðum. Góðar veiðiskýrslur eru hornsteinn þess að hægt sé að fylgjast með breytingum á afla og mikilvægar varðandi nýtingu, verndun og viðhald þeirrar auðlindar sem felst í lax-og silungsveiði.

Skráning veiði hér á landi er með því besta sem gerist hjá laxveiðipjóðum. Það er ekki síst að þakka frumkvöðlum í veiðimálum og góðu skipulagi hjá veiðifélögum við nýtingu þeirrar auðlindar sem í fiski í ám og vötnum felst og síðast en ekki síst framlagi veiðimanna sem skrá veiðina í veiðibækur. Skráning veiði hér á landi er einnig liður í að fylgjast með viðgangi og nýtingu laxastofna í Norður-Atlantshafi og nýtist sem grunnur við setningu kvóta á veiðum á laxi í sjó. Sókn, metin sem fjöldi stangardaga, hefur lítið breyst á undanförunum áratugum og því hefur veiði verið notuð sem mælikvarði á stofnsveiflur og stofnstærð. Unnið er að því að safna upplýsingum um fjölda nýttara stangardaga sem mun auðvelda samanburð á veiðivon milli veiðiáa.

Veiðitími á laxi er heimilaður (samkvæmt 17. gr laga nr 61. um lax- og silungsveiði frá 2006) í allt að 105 daga á tímabilinu 20. maí til 30. september. Matvælastofnun er heimilt er að framlengja þann tíma í allt að 120 daga og allt til 31. október ár hvert, að fenginni umsögn Veiðimálastofnunar, þar sem veiði byggist fyrst og fremst á stofnum sem viðhaldið er með sleppingum seiða. Á sama hátt er heimilt að lengja veiðitíma um allt að 15 daga þar sem öllum laxi er sleppt. Veiðifélög og veiðiréttarhafar, þar sem ekki eru veiðifélög, skulu setja nánari reglur um veiðitíma og veiðitakmarkanir í einstökum veiðivötnum. Slíkar reglur, nýtingaráætlun, skal Matvælastofnun staðfesta að fenginni umsögn Veiðimálastofnunar

Með þessum breytingum er kominn á breytilegur veiðitími sem í ám sem gerir fyrri samanburð á afla erfiðari en áður var. Þannig er veiðitími nú t.d. lengri í þeim ám sem byggja veiði að mestu á sleppingum seiða ám en er í öðrum ám.

Lax skal vera friðaður fyrir allri veiði í a.m.k 84 stundir í viku hverri. Netaveiðar má aldrei stunda frá föstudagskvöldi kl 22 til þriðjudagsmorguns kl 10.

Göngusilung má veiða á tímabilinu frá 1. apríl til 10. október nema þar sem megnið af veiðinni er villtur laxastofn en þar miðast lok veiðitíma við 30. september. Matvælastofnun er heimilt að veita undanþágur til veiða utan þess tíma að fenginni umsögn Veiðimálastofnunar. Í nokkrum sjóbirtingsám þar sem stofnar eru taldir sterkir hefur veiðitími verið framlengdur til 20. október.

Á undanförunum árum hefur færst í vöxt að stangveiddum fiskum sé sleppt aftur og því er hugsanlegt að laxar veiðist oftast en einu sinni. Þetta getur haft áhrif á veiðitölur og samanburð þeirra við fyrri ár. Því er mikilvægt að greinilega sé merkt, í veiðibók, við þá fiska sem veiddir eru og sleppt aftur. Í þessari samantekt eru gefnar upp tölur fyrir bæði veiði og afla. Veiðimenn líta gjarnan til talna yfir veiði en varðandi nýtingu, verndun og viðhald stofna eru það tölur um þann fjölda sem eftir er í ánum að afloknum veiðitíma sem máli skipta.

Rannsóknir hafa verið gerðar á hlutfalli þeirra laxa sem sleppt er og veiðast oftast en einu sinni. Þær sýna að það hlutfall er að meðaltali um 26%. Það er sá fjöldi sem þarf að draga frá fjölda slepptra laxa til að fá samanburð við veiðitölur fyrri ára (Guðni Guðbergsson og Sigurður Már Einarsson 2007).

Laxveiði í sjó við Ísland var bönnuð árið 1932. Eftir það var veitt við strendur frá nokkrum jörðum sem til þess höfðu rétt frá fyrri tíð enda tilgreind hlunnindi í fasteignamati. Þessi réttindi hafa nú verið keypt upp og síðan 1997 hefur engin laxveiði verið stunduð í sjó við strendur landsins. Nýting laxins fer nú öll fram í fersku vatni. Í flestum tilfellum er nýting því byggð á einum stofni, en stjórnun veiða þar sem veitt er úr mörgum stofnum samtímis, getur verið vandkvæðum bundin og litlir stofnar geta verið undir háu veiðialagi í veiðum úr blönduðum stofnum. Það fyrirkomulag að einungis sé veitt í fersku vatni og yfirleitt aðeins úr einum stofni auðveldar yfirsýn yfir nýtingu og veiðistjórnun.

Nokkuð er um að laxar veiðist sem meðafli í veiðum íslenskra fiskiskipa. Rannsókn sem gerð var á fjölda laxa sem veiðast sem meðafli sýndi að hann hafi verið á 5110 laxar á árinu 2005 (95% öryggismörk 3165-7055) og 3533 á árinu 2004 (Guðni Guðbergsson og Óðinn Sigþórsson 2007). Flestir þessara laxa veiddust af skipum sem stunduðu veiðar með flotvörpu og veiddust flestir laxarnir að sumarlagi. Hlutfallslega flestir þessara laxa veiddust utan íslenskrar landhelgi og er því ekki vitað um uppruna þeirra. Mikilvægt er að fá haldbetri upplýsingar um þetta og mikilvægt að koma á samstarfi við sjómenn til að skrá veiðistaði og fjölda laxa veidda sem meðafli og jafnframt að koma þeim til Veiðimálastofnunar til frekari rannsókna m.a. á uppruna, aldri og fæðu.

Frá árinu 1991 hafa flestar netalagnir á vatnasvæði Hvítár í Borgarfirði verið leigðar af veiðiréttarhöfum í hliðarám Hvítár. Þessi netaleiga hefur minnkað sókn og veiði á vatnasvæðinu. Sú aukning sem fram hefur komið í hliðaránum hefur verið metin 28-35% sem var að meðaltali 1773 - 2175 laxar á árunum 1991-2000 (Sigurður Már Einarsson og Guðni Guðbergsson 2003). Sumarið 2007 voru gerðir samningar um leigu neta af nokkrum veiðibændum við Ölfusá.

Mikilvægt er að bæta skráningu á silungsveiði í sjó og skrá þá aðila sem slíkan rétt hafa. Í gildandi lögum um lax- og silungsveiði er netaveiði á silungi í sjó einungis heimiluð frá þeim jörðum sem sýnt geta fram á að hafa stundað slíkar veiðar á árunum 1952-1957 og miðað er við að veiðiaðferðir haldist óbreyttar. Mikilvægt er að fá skráningu á þessa veiði og jafnframt að meta útbreiðslu og veiðipól þeirra stofna þar sem veitt er úr í blönduðum stofnum. Athygli vekur að enginn veiðiréttarhafi skilaði

veiðiskýrslum um silungsveiði í sjó sumarið 2007 en afar fáir aðilar hafa skilað slíkum skýrslum á undanförunum árum.

Út frá líffræðilegum sjónarmiðum gilda sömu forsendur fyrir nýtingu laxa- og silungastofna. Búsvæði og frjósemi hverrar áa skapa skilyrði fyrir framleiðslu seiða en til að þau verði til þarf að meðaltali ákveðna stærð hrygningarstofns. Það sem er umfram það sem þarf til viðhalds stofnanna er það sem er til skiptanna fyrir veiðimenn. Ef veitt er umfram það eru líkur til að veiðarnar hafi áhrif á stofnstærð. Fjölmörg dæmi eru um að afar erfiðlega hefur reynst að byggja upp stofna sem hafa farið langt niður fyrir þau mörk hrygningar sem þarf til að nýta þau búsvæði sem nýtast get til uppeldis í ánum.

AÐFERÐIR

Úrvinnsla veiðiskýrslna var með sambærilegu sniði og verið hefur undanfarin ár (Guðni Guðbergsson og Einar Hannesson 1987, Guðni Guðbergsson 1988, 1989, 1990, 1991, Guðni Guðbergsson og Friðþjófur Árnason 1992, 1993 og 1994, Guðni Guðbergsson 1995 og árlega til 2007). Byggt er á skráningarkerfi sem verið hefur hér á landi frá árinu 1946. Úr hverri veiðibók eru tölvuskráðar upplýsingar um veiðitíma, fisktegund, kyn, þyngd, lengd og agn auk veiðistaðar ef númer þeirra er skráð í þar til gerðan reit. Einnig var skráður fjöldi þeirra fiska sem voru veiddir og sleppt aftur, en gert er ráð fyrir því að það sé merkt í veiðibók. Veiði að frádregnum þeim fjölda fiska sem sleppt er aftur er skráður sem afli (fjöldi landaðra fiska) úr viðkomandi veiðivatni.

Tekinn er saman heildarfjöldi veiddra laxa, afli, fjöldi slepptra, ásamt þyngd aflans. Þá er tekin saman meðalþyngd veiðinnar. Laxveiðinni er skipt í smálaxa og stórlaxa en smálax er sá lax sem dvalið hefur eitt ár í sjó en stórlax tvö ár eða lengur. Skiptingin milli smálax og stórlax er gerð þannig að hængar 4 kg og þyngri eru taldir vera tveggja ára úr sjó, en hrygnur 3,5 kg og þyngri. Skipting í smálax og stórlax getur verið breytileg milli ára og vatnakerfa, en þessi skipting á við í langflestum veiðiám. Reiknað er hlutfall smálaxa og stórlaxa í veiðinni. Sú var venjan að þyngd laxfiska væri skráð í pundum en 1 pund var skilgreint sem 500 grömm. Sumir veiðimenn notuðu þó ensk pund sem gerði að verkum að ósamræmi var í mælieiningum og ónákvæmni var nokkur einkum á smærri fiskum. Eftir árið 1999 hefur verið farið fram á það við veiðimenn að þeir skrái þyngd fiska í kg með 100 g nákvæmni og veiðiréttarhafar hvattir til að koma fyrir góðum vogum og tækjum til lengdarmælinga í veiðihúsum. Langflestir veiðimann hafa tekið þessari breytingu vel og skrá veiði sína af nákvæmni. Skráð silungsveiði er gerð upp á líkan máta og laxveiðin. Öll veiðin er tekin saman eftir landshlutum líkt og gert hefur verið um árabíl.

Listi yfir laxveiði allflestara áa er birtur fyrir tímabilið frá 1974 - 2007. Á þessu 34 ára tímabili eru upplýsingar til á tölvutæku formi og umgjörð veiðanna og veiðiaðferðir einnig að mestu leyti sambærilegar milli ára. Veiði á silungi, urriða og bleikju, er tekin saman fyrir tímabilið frá 1987 - 2007 fyrir valdar veiðiár en ekki er

um tæmandi lista að ræða. Við skráningu silungsveiði er ekki gerður greinarmunur á sjógengnum fiskum og staðbundnum. Auk heildarveiði er reiknuð minnsta og mesta veiði á tímabilinu. Tekið er fram ef veiðiskýrslum hefur ekki verið skilað.

Upplýsingum um netaveiði er safnað á svipaðan hátt og um stangveiðina nema að þar eru sjaldnast til upplýsingar um einstaka fiska en þess í stað er stuðst við heildarveiðitölur viðkomandi veiðijarða. Einstaklingskráning fiska úr netaveiði hefur farið vaxandi á síðustu árum en slíkt gefur mikilsverðar upplýsingar um samsetningu afla.

Tölur um fjölda laxa sem endurheimtust úr hafbeit hafa verið teknar með í samantektum um laxveiði en endurheimtur úr hafbeit og veiði á náttúrulegum laxi í íslenskum vatnakerfum gefa hugmynd um fjölda íslenskra laxa sem koma aftur eftir dvöl í hafi. Laxaseiðum hefur ekki verið sleppt til hafbeitar síðan árið 1998.

Veiði sem byggist að miklum hluta á sleppingum seiða er nú orðin umtalsverð í nokkrum ám. Veiði þeirra var tekin saman sérstaklega í yfirlitstöflu og hlutfall veitt og sleppt var reiknað bæði út frá heildarfjölda og fjölda náttúrulegra laxa sérstaklega.

Til að athuga þróun í samsetningu og hlutföllum eins og tveggja ára laxa var fjöldi laxa tekinn saman frá árinu 1970 fyrir þær ár þar sem til er heildstæð árleg skráning stangveiði. Þessi veiði er að meðtali um 88% af árlegri heildarstangveiði á landinu öllu. Tillit var tekið til þess fjölda laxa úr hafbeit og fiskeldi sem reikna má með að væri í stangveiðinni samkvæmt því hlutfalli sem metið er út frá greiningu á uppruna fiska í hreistri en um slíkt var að ræða á Vestur- og Suðurlandi á þeim árum sem hafbeit og eldi var stunduð þar að ráði. Við mat á þróun í samsetningu veiðinnar og hlutföll smálaxa og stórlaxa var veiði í Rangánum, sem að langmestu leyti er byggð á sleppingu gönguseiða, ekki með talin. Hlutfall eldis- og hafbeitarfiska var reiknað út frá hlutdeild þeirra í aldursgreindum hreistursýnum ár hvert. Einnig var tekið tillit til laxa sem komu til aukningar stangveiði vegna leigu neta í Hvítá í Borgarfirði. Það hlutfall hefur verið metið með samanburði á veiði fyrir og eftir netaleigu (Sigurður Már Einarsson og Guðni Guðbergsson 2001 og 2003).

Niðurstöðutölur veiðinnar 2007

Nokkur aukning varð í veiði sumarið 2007 eftir samdrátt í 2006 sem kom í kjölfar metveiði sumarsins 2005.

Alls veiddust 53.703 laxar á stöng úr ám landsins sumarið 2007. Af þeim var 9.691 (18,0%) sleppt aftur og var heildar fjöldi landaðra laxa (afla) því 44.012 laxar (tafla 1). Alls var þyngd landaðra laxa (afla) í stangveiði 107.999 kg. Afli í stangveiðinni skiptist þannig að 40.902 voru smálaxar alls 93.708 kg og 3.110 stórlaxar, 14.291 kg. Af þeim löxum sem sleppt var aftur voru 6.673 smálaxar og 3.614 stórlaxar. Hlutfall smálaxa sem sleppt var í heild, var 14,0% en hlutfall stórlaxa í sleppingum 53,7%. Flestir laxar veiddust á Suðurlandi 17.949, af þeim var 1.116 sleppt og afli 16.833 laxar sem voru 41.035 kg. Uppistaðan af veiðinni á Suðurlandi var veiði úr Rangánum þar sem veiðin byggist á sleppingum gönguseiða að mestu leyti. Minni veiði var í öðrum landshlutum (tafla 1).

Í netaveiði var aflinn 6.826 laxar sumarið 2007, sem samtals vógu 18.575 kg. Af þeim veiddust langflestir á Suðurlandi 6.493, sem vógu 17.832 kg, en mun færri laxar veiddust í net í öðrum landshlutum (tafla 2). Í net veiddust 6.160 smálaxar sem vógu 15.270 kg og 666 stórlaxar sem vógu 3.305 kg. Enginn lax endurheimtist úr hafbeit.

Heildarafli landaðra laxa var 50.838 sem vógu alls 126.574 kg. Af þeim voru 47.062 smálaxar og 3.776 stórlaxar. Þyngd smálaxa var 108.978 kg og þyngd stórlaxa 17.596 kg (tafla 3).

Alls voru skráðir 45.630 urriðar í stangveiði en af þeim var 8.512 sleppt aftur. Afli urriða var því 37.118 fiskar og vógu þeir 40.821 kg (tafla 4). Af bleikjum veiddust 25.019 en 1228 bleikjum var sleppt aftur og aflinn því 23.791 bleikjur og þyngd aflans 18.132 kg.

Skráð stangveiði 2007 var 8.158 löxum eða 17,9% meiri en hún var á árinu 2006 (tafla 5, 1. mynd) en 49,1% yfir meðalstangveiði árána 1974-2006. Stangveiði sumarsins 2007 var í 2. sæti yfir laxveiði á stöng á árunum frá 1974. Netaveiði á laxi er nú eingöngu bundin við veiði í ám og vötum og er mesta veiðin í stóru jökulánum á Suðurlandi, Þjórsá, Ölfusá og Hvítá. Netaveiðin 2007 var um 14,7% meiri en veiðin var 2006 en einungis um helmingur af meðalveiði árána 1974-2006 (tafla 5, 2. mynd). Minnkun netaveiði, þegar til lengri tíma er litið, stafar að nokkru leyti af því að dregið hefur verið úr veiðialagi m.a. vegna lækkandi verðs á afurðum, aukinni eftirspurn í stangveiði, að stangveiði hefur verið tekinn upp í stað netaveiðinnar og þó ekki síst bæði af uppkaupum netaveiðiréttar í sjó og leigu netaveiðiréttar í Hvítá í Borgarfirði. Í Hvítá í Borgarfirði greiða eigendur stangveiðiréttar netaveiðimönnum fyrir að leggja ekki net. Þetta er gert til að auka stangveiði og þar sem hver fiskur er margfalt verðmeiri í stangveiði en netaveiði er slíkt fyrirkomulag talið borga sig.

Sumarið 2007 meira en tvöfaldaðist fjöldi veiddra laxa í þeim ám þar sem veiði byggist á sleppingu gönguseiða og var yfir 15 þúsund laxa sem er um 28% af heildarveiðinni. Þegar litið er til þróunar í veiði úr íslenskum ám breytir þessi fjöldi myndinni umtalsvert. Að þessari veiði frátalinni var veiði árána 2006 og 2007 mjög svipuð bæði þegar litið er til afla og veiði (tafla 5, 3. mynd). Þegar eingöngu er litið til laxa af náttúrulegum uppruna var hlutfall þess sem sleppt var í heild 24%.

Enginn lax endurheimtist úr hafbeit sumarið 2007 enda hefur engum seiðum verið sleppt til hafbeitar frá árinu 1998. Hafbeit var umtalsverð á árunum 1988-1996 og fór hæst í um 168 þúsund laxa á árinu 1993 (tafla 5; 3. mynd).

Sumarið 2007 veiddust flestir laxar í Eystri-Rangá, alls 7.497 laxar, næst flestir í Ytri-Rangá 5.600 og í þriðja sæti voru Þverá og Kjarrá með 2.404 laxa en veiði þeirra er jafnan skráður saman en listi 10 veiðihæstu ána er sýndur í töflu 6. Ef litið er til afla skipa sömu ár sér í 3 efstu sætin.

Af urriðaveiðisvæðum þar sem stangveiði var stunduð veiddust flestir urriðar í Veiðivötum alls 13.272. Næst flestir urriðar veiddust í Laxá á Ásum 4.549 og í þriðja sæti Laxá í Mývatnssveit 4.354. urriða en listi 10 veiðihæstu urriðasvæða er sýndur í töflu 7.

Flestar stangveiðdar bleikjur veiddust í Veiðivötnum alls 8.406 en næst flestar í Víðidalsá og Fitjaá 1.725. Í þriðja sæti var Hlíðarvatni með 1.480 stangveiðdar bleikjur. Röð 10 efstu bleikjuveiðiaá er sýnd í töflu 8.

Frá árinu 1987 hefur ástundun á stangveiði á urriða og bleikju almennt farið vaxandi þótt aðeins hafi dregið úr síðustu tvö árin (4. mynd). Bleikjuveiði var mest 2001 en hefur farið lækkandi síðan. Á undanförunum 5 árum hefur meðalveiði á urriða verið 38.555 fiskar og meðalveiði á bleikju verið 33.020 fiskar (5. mynd). Urriðaveiðin 2007 var um 15% yfir þessu 10 ára meðaltali en bleikjuveiðin 31,9% undir meðaltali sama tímabils.

Veiðitölur einstakra veiðisvæða og skipting þeirra eftir landshlutum er sýnd í töflum 9-15.

Líkt og gert hefur verið í samantektum veiði á undanförunum árum er sýnd veiði valinna áa frá árinu 1974-2007 ásamt meðalveiði tímabilsins, mestu og minnstu veiði (tafla 16). Á sambærilegan hátt er veiði urriða (tafla 17) og bleikju (tafla 18) á tímabilinu 1987-2007 tekin saman. Þessar töflur sýna ekki heildarveiðina á landinu öllu en væntanlega verður hægt að bæta fleiri veiðisvæðum við með bættri skráningu veiðinnar.

Netaveiði var mest á Suðurlandi en þar veiddust 6.493 laxar í net. Flestir þeirra veiddust í Þjórsá 4.002 laxar, 1.983 í Hvítá í Árnassýslu og 436 í Ölfusá. Í samanburði við fyrri ár minnkaði veiði í Ölfusá en jókst í Hvítá. Á vatnasvæði Hvítár í Borgarfirði veiddust nú 253 laxar í net en þar hefur einungis verið veitt í fá net frá árinu 1991. Netaveiði í ám öðrum landshlutum var lítil (tafla 19). Uppgefin silungsveiði í net var alls 5.717 urriðar og 3.897 bleikjur. Mest var silungsveiði í net á Suðurlandi.

Skipting laxveiði eftir sjávaraldri

Á árunum frá 1970 til 1980 var meðalfjöldi smálaxa rétt tæpir 20 þúsund laxar (6. mynd). Eftir 1980 kom lægð í veiði smálaxa sem rétti við eftir 1985 og meðalveiði smálaxa á árunum 1990–2005 var um 18 þúsund laxar þegar fjöldi laxa af eldisuppruna og aukningar vegna netaupptöku er frádrægin. Fjöldi stórlaxa á árunum 1970-1980 var að meðaltali 16.634 laxar (7. mynd). Um 1980 kom lægð í stórlaxaveiði eins og smálaxaveiði en stórlaxi hefur farið jafnt og þétt fækkandi síðan. Ef fækkun stórlaxa heldur áfram á svipuðum hraða og verið hefur eru líkur til að veiði á stórlaxi verði orðin hverfandi lítil um 2020.

Þegar litið er til þess hluta sem sleppt er úr stangveiði hefur sá fjöldi vaxið frá því slíkar veiðiaðferðir voru fyrst skráðar hér á landi (7. mynd). Hluti þess sem sleppt var í heild var 18% þegar litið til allrar stangveiði en 23,9% þegar aðeins er litið til veiði á laxi af náttúrulegum uppruna. Hlutfall smálaxa sem var sleppt alls 14% en 18,9% þegar er eingöngu til þeirra sem voru af náttúrulegum ám. Á sama hátt var sleppt alls 53,7% stórlaxi í heild en 57,6% úr þeim sem höfðu megnið af framleiðslunni úr náttúrulegum stofnum.

UMRÆÐUR

Sókn í stangveiði á Íslandi hefur verið með líku sniði um langan tíma og talið er að veiðin endurspegli nokkuð vel laxgengd í árnar. Talningar laxa með teljurum hafa staðfest þetta og slíkt á einnig við um silungsveiði í ám þar sem ástundum veiði er í föstum skorðum (Ingi Rúnar Jónsson, Þórólfur Antonsson og Sigurður Guðjónsson 2008).

Engin lögleg netaveiði á laxi hefur verið stunduð við strendur Íslands frá árinu 1998 og er nýting laxastofna hér á landi eingöngu í fersku vatni og að langmestu leyti byggð á stofni viðkomandi ár. Við stjórnun nýtingar er slíkt talið til fyrirmyndar. Ef veitt er úr blönduðum stofnum geta litlir stofnar verið undir miklu veiðiálagi meðan þeir stærri eru undir lægra veiðiálagi.

Það sem ræður fjölda laxa í göngu er fjöldi seiða sem til sjávar gengur og endurheimtur þeirra úr sjó. Hlutfallslegur fjöldi þeirra laxa sem skila sér eftir tvö ár í sjó hefur farið lækkandi hér á landi á undanförunum árum (Guðni Guðbergsson o.fl. 2002). Sambærileg þróun hefur verið í flestum öðrum löndum við vestanvert Norður-Atlantshaf þar sem lax er að finna (ICES 2008).

Fram til þess hefur það verið álitid að meðafli laxa í veiðum í sjó hafi verið lítill og hverfandi þegar litið er til heildar fiskgengdar í ár á Íslandi. Niðurstöður rannsókna á meðafli Íslenskra fiskiskipa, sem gerð var með skoðanakönnun meðal sjómanna, sýna aftur á móti að um umtalsverðar veiðar geti verið að ræða. Á árinu 2005 var sá fjöldi metinn 5.110 laxar (95% öryggismörk 3.165-7.055) sem var um 11% af aflu laxa úr íslenskum ám það ár (Guðni Guðbergsson og Óðinn Sigþórsson 2007). Hlutfallslega flestir þessara laxa veiddust yfir sumartímann, utan íslenskrar lögsögu. Mikilvægt er að safna frekari upplýsingum um þessa laxa, uppruna þeirra, aldur, fæðu og ástand. Skráning og söfnun upplýsinga um þessa laxa frá sjómönnum er afar mikilvæg en slíkt er líklegt til að bæta til muna þá þekkingu sem til er á íslenskum löxum í sjó en almennt er þekking á sjávardvöl laxa af skornum skammti.

Á undanförunum árum hefur nokkuð verið fjallað um veiðiálag, stærð og samsetningu hrygningarstofns. Til að fá frekar vitneskju um þessa þætti eru stundaðar grunnrannsóknir í þremur lykilám hér á landi. Að auki er fylgst með stærð og samsetningu seiðastofa fjölmargra veiðiáa og talningar á laxi með teljurum eru einnig gerðar. Samfara auknum fjölda laxa og silunga sem eru veiddir og sleppt aftur úr stangveiði eykst mikilvægi talninga fiska með teljurum til að meta veiðihlutfall og stærð hrygningarstofna. Öflun slíkra grunnupplýsinga ásamt þeim upplýsingum sem liggja í áratuga samfelldri veiðiskráningu úr nýtingu veiði sem verið hefur með svipaðri eða sömu sókn eru mjög mikilvægur. Á undanförunum árum hefur færst í vöxt að framkvæmt sé búsvæðamat á laxveiðiám en með því er stærð botnflatar og gildi hans til framleiðslu laxaseiða metinn. Komið hefur í ljós að framleiðsla laxa er mjög mismikil milli áa og því ljóst að fjöldi hroga sem hrygnt er á hverja flatareiningu er mismikill til að búsvæði og geta áa til framleiðslu gönguseiða sé fullnýtt. Ljóst er að þéttleiki hroga þarf að vera meiri í frjósömum ám og að þeim þarf að gefa sérstakan gaum. Með breytingu á lögum um lax- og silungsveiði á árinu 2006 var ábyrgð veiðifélaga á nýtingu og verndun fiskstofna í fersku vatni aukin og gert ráð fyrir að

nýting fylgi nýtingaráætlun en hún þarf að fá umsögn Veiðimálastofnunar og staðfestingu Matvælastofnunar.

Við samanburð á tölum um veiði þarf að hafa í huga sambærileika einkum þegar litið er til fyrri ára. Aukning hefur orðið í þeim hluta sem er veitt og sleppt og hluti þeirra laxa getur veiðist oftár en einu sinni. Þá hefur verið dregið verulega úr netaveiði í ám einkum í Hvítá í Borgarfirði og strandveiði á laxi sem stunduð var við Vesturland hefur verið hætt alveg. Aukning hefur orðið í veiði laxa úr fiskrækt og sleppingu seiða til hafbeitar í ár og munar þar mestu um veiði í Rangánum. Rangárnar verið meðal aflahæstu áa á undanförunum árum og tvöfaldaðist veiðin í þeim frá árinu 2006 til 2007. Í Rangánum veiddust einungis fáir tugir laxa áður en markviss fiskrækt hófst þar um 1990. Hún er nú komin um 15 þúsund laxa og um 33 tonn. Þessi veiði er rétt tæpur þriðjungur af allri stangveiði á landinu. Þessari miklu viðbót á veiði og veiðimöguleikum hefur verið vel tekið af veiðimönnum og hefur fest sig í sessi. Fjöldi veiddra fiska fer þar að miklu leyti eftir fjölda slepptra laxaseiða. Þar sem ekki er þörf á að þessir laxar hrygni vegna takmarkaðra uppeldisskilyrða er heimilaður veiðitími þar lengri en í ám sem byggja framleiðslu sína að mestu á náttúrulegu stofnum og hlutfall þess sem er veitt og sleppt lægra af sömu ástæðum. Þegar litið er laxveiða og framvindu laxastofna á landinu í heild skekkja veiðitölur sem tilkomnar eru vegna stórfelldra sleppinga samanburð á þróun veiði milli áa og ára. Það er því eðlilegt að þessari veiði sé haldið sér þegar veiðitölur er teknar saman.

Veruleg minnkun hefur orðið á netaveiði á laxi á síðustu árum. Minnkun netaveiði stafar af minni ástundun vegna uppkaupa netaveiðirétti í sjó við strendur, leigu á stærsta hluta netaveiðiréttar í Hvítá í Borgarfirði og minni ástundnar annars staðar m.a. vegna lágs verðs á laxi á mörkuðum og minnkandi laxgengdar. Þrátt fyrir almenna minnkun á laxveiði í net hefur laxveiði í Þjórsá verið að aukast á undanförunum árum en þar er lax að nema land eftir að laxastigi var byggður í Búða (Magnús Jóhannsson og fleiri 2006).

Sveifla í veiði og stofnstærðum laxa er í megin atriðum í hlutfallslega svipuðum takti milli áa innan landshluta. Þegar á heildina er litið bendir margt til þess að umhverfisskilyrði hafi áhrif á stórum svæðum og samstilli sveiflur. Þær geta bæði verkað á þætti í ánum og í sjó. Tengsl hafa komið fram á milli laxgengdar og hitastigs sjávar árið sem gönguseiðin fara til sjávar (Scarnecchia 1984; Þórólfur Antonsson og fleiri 1996). Á síðustu árum hefur þó orðið vart minnkunar á veiði í einstaka ám og á það einkum við um frjósamari árnar. Eigendur veiðiréttar í þeim eru hvattir til að gæta að því að nægilegur fjöldi sé skilin eftir til hrygningar og í þeim.

Fækkun stórlaxa hefur staðið samfellt fá miðjum níunda áratug síðustu aldar og veldur fæð stórlaxa verulegum áhyggjum. Talið er að meginorsökin fyrir minnkandi stórlaxagengd á undanförunum tveimur áratugum sé vegna hækkaðrar dánartölu laxa á öðru ári í sjó (Guðni Guðbergsson og Sigurður Guðjónsson 2003). Aukning hefur verið á því að lax sem veiddur er á stöng sé sleppt aftur og þarf að draga þann fjölda frá til að fá tölur um landaðan afla. Þannig er greint milli afla og veiði. Sumarið 2007 var 18,9% smálax af náttúrulegum uppruna sleppt aftur en 57,6%

stórlaxa. Það sýnir að veiðimenn hafa tekið vel tilmælum um að sleppa stórlaxi en enn má hér bæta. Þrátt fyrir að hlutfallið sem sleppt er hækki lækkar en fjöldi þeirra stórlaxa sem í árnar ganga. Á sama tíma og stórlöxum fækkar lækkar einnig meðalyngd þeirra sem gæti bent til bágs átuástand eða annarra skilyrða í sjó (ICES 2008). Það veldur verulegum áhyggjum að ef fækkun stórlaxa heldur áfram á sama hraða og verið hefur er líklegt að hann verði nærri horfinn um 2020. Augljóslega má slíkt ekki gerast og mikilvægt að auka rannsóknir til að skilja ástæður fækkunarinnar. Með þekkingu ætti frekar að vera hægt að grípa til raunhæfra aðgerða til að stemma stigu við þessari þróun. Landssamband veiðifélaga, Landssamband stangveiðimann og Veiðimálastofnun hafa beint þeim tilmælum til veiðanna það þeir sleppi stórlaxi í stangveiði. Veiðimenn hafa margir hverjir tekið þessu vel og hlutfall stórlaxa sem sleppt er hærra en smálaxa. Hér þarf meira til og hefur Veiðimálastofnun skorað á veiðiréttarhafa og stjórnvöld um að grípa til friðunar á stórlaxi í íslenskum veiðiám á meðan þetta ástand varir. Yfirleitt er veiðimönnum í sjálfsvald sett hvort þeir landi eða sleppi þeim fiskum sem þeir veiða. Í sumum ám eru þó bein tilmæli til veiðimanna um að laxi sé sleppt. Á undanförunum árum hefur veiði á flugu sem eina leyfða agn verið tekið upp í sífellt fleiri veiðiám og dregur það væntanlega eitthvað úr fjölda veiddra fiska miðað við það ef leyft er að veiða einnig á maðk og spún.

Búist var við að sleppingar á laxi úr stangeiði hefðu áhrif á veiðitölur. Hversu mikil þessi áhrif myndu verða var ekki þekkt. Eldri rannsóknir höfðu sýnt að endurveiði þeirra laxa sem sleppt er aftur voru frá 16 - 52 % (Guðni Guðbergsson 1997; Tumi Tómasson 1997). Nýrri rannsóknir sýna að sá hluti slepptra laxa var merktur úr stangveiði sé um 25% og að það hlutfall sem sleppt er veiðist öðru sinni er nokkuð stöðugt milli ára og ára (Guðni Guðbergsson og Sigurður Már Einarsson 2004 og 2007). Það bendir til þess að það hlutfall (25%) þurfi að draga frá fjölda slepptra laxa til að fá út veiðitölur sambærilegar við fyrri ár þegar eingöngu var veitt og aflagandað. Frekari niðurstöður rannsókna benda einnig í þessa átt (Guðni Guðbergsson og Sigurður Már Einarsson 2007). Á árinu 2007 má áætla að í heild hafi sú aukning verið 7.171 lax. Sá hluti sem sleppt er og ekki endurveiðist leggur sitt af mörkum til hrygningar í ánum.

Netaveiði á vatnasvæði Hvítár í Borgarfirði hefur verið lítil frá árinu 1990. Netaveiðirétturinn hefur verið leigður af þeim, sem stangveiði stunda einkum í hliðarám Hvítár. Upp taka neta í Hvítá hefur leitt til aukningar í veiði í hliðarám Hvítár og hefur bein aukning verið metin 26,2% en heildaraukning á bilinu 28,3 – 34,7% (Sigurður M. Einarsson og Guðni Guðbergsson 2003). Einnig hefur verið metið að í stangveiði í hliðarám Hvítár í Borgarfirði hafi 39-52% af þeim laxi sem annars hefði veiðst í net komið fram. Uppkaup netaveiðiréttar í sjó ásamt uppleigu á netaveiðirétti flestra jarða í Hvítá í Borgarfirði hefur leitt til þess að netaveiði hefur dregist verulega saman hér á landi. Þessi þróun hefur einkum átt sér stað þar sem verðmæti stangveiddra laxa er mun meira en netveiddra.

Skráning á silungsveiði hefur batnað verulaga á undanförunum árum auk þess sem ástundun silungsveiði hefur vaxið. Góð skráning á silungsveiði er ein af forsendum þess að hægt sé að gera sér grein fyrir stöðu stofna á hverjum tíma sem

aftur má nota til skynsamlegrar nýtingar. Aflatölur eru oftlega notaðar til að meta verðmæti veiði og því er líklegt að verðmæti silungsveiði verði sýnilegri með bættri skráningu. Þeir dagar sem eru í boði í laxveiði eru nánast fullnýttir og því mun aukinn fjöldi veiðimanna leita í silungsveiði. Enn eru mörg ónýtt tækifæri til veiða á silungi í ám og vötnum. Þrátt fyrir bætta skráningu silungsveiði er enn talsvert í land með að öll silungsveiði sé skráð og er það eitt þeirra verkefna, sem þarf að vinna í samvinnu við veiðimenn og veiðiréttarhafa. Nokkur félög stangveiðimanna hafa staðið fyrir átaki til bættrar skráningar silungsafla sem skilað hefur góðum árangri og silungur er einstaklingsskráður á sífellt fleiri veiðisvæðum.

Veiði á sjóbirtingi hefur farið vaxandi í mörgum ám á undanförnum árum og náði hámarki 2005 en veiði minnkaði aðeins 2007. Hlutfall þeirra urriða og sjóbirtinga sem sleppt hefur varið vaxandi á undanförnum árum. Bleikjuveiði minnkaði hins vegar talsvert í mörgum ám sem er áhyggju efni og vert að fylgjast náið með þeirri þróun en mesta bleikjuveiði var skráð 2001 en hefur minnkað síðan. Hugsanlegt er að fækkun bleikju stafi af versnandi lífsskilyrðum og samkeppninsstöðu hennar gagnvart öðrum tegundum samfara hlýnandi veðurfari. Mikilvægt er að rannsóknir séu elfdar á þessu sviði.

Veiðisumarið 2007 var að mörgu leyti sérstakt. Vatnsrennsli margra áa var lítið fram af sumri samfara lítilli úrkomu. Það tafði fiskgengd og minnkaði veiði fram af sumri. Eftir að tók að rigna undir lok ágúst jókst fiskgengd og veiði. Samanburður á veiði og talningum fiska með teljurum, í ám þar sem teljarar eru, sýna þó að það hlutfall sem veitt var úr göngunni var svipað því sem áður hefur verið

Hér skal ítrekað að ef veiðiréttarhafar tölusetja veiðistaði í veiðibókum, fæst skipting veiðinnar eftir veiðistöðum við úrvinnslu upplýsinga um veiði hvernar veiðiár. Slík skráning auðveldar við að fylgjast með breytingum á veiðidreifingu innan vatnakerfa sem aftur auðveldar vinnu við endurmat á arðskrá.

Þeir sem annast veiðiskráningu eru minntir á að skila veiðiskýrslum til úrvinnslu strax að loknum veiðitíma til að flýta fyrir samantekt veiðitalna.

Veiðitölur eru oft notaðar þegar veiðivon er borin saman milli áa. Reynsla er fyrir því að tengsl eru milli veiði og verðs á veiðileyfum bæði milli áa og innan veiðitíma. Til þess þarf einnig að hafa þann fjölda stanga sem nýttur er þótt í ljós hafi komið að ekki séu bein tengsl á milli veiðihlutfalls og sóknar mælda í fjölda stangardaga. Þegar stöngum er fjöldagað fækkar lækkar fjöldi fiska á sóknareiningu en hlutfallslega endurspeglar veiði göngu þótt aðeins meira veiðist þegar gangan er lítil en þegar hún er stór (Guðni Guðbergsson og Þórólfur Antonsson 2008). Nokkuð er um að í upphafi veiðitíma sé veitt með færri stöngum en yfir besta tímann og einnig er stöngum aftur fækkað undir lok hans. Þá er ekki víst að allar stangir eða dagar sem nota má séu nýttar yfir allan veiðitímann. Til að fá raunhæfan samanburð á afla á hverja dagstöng þurfa tölur um fjölda nýtttra stangardaga að liggja fyrir og nú er unnið að því að safna þeim úr sem flestum vatnakerfum og stefnt er að því að þær upplýsingar verði birtar með samantekt veiðitalna. Þó að nokkuð beinn samanburður fáiist með þessu móti má hafa í huga að það er fleira en aflavon sem hefur aðdráttarfli

til stangveiði. Þar má nefna sem dæmi náttúrufegurð og aðstöðu þó ýmislegt annað geti einnig spilað inn í.

ÞAKKARORÐ

Þóra Vignisdóttir og Eyrún Jónsdóttir tölvuskráðu veiðina. Sigurður Már Einarsson safnaði netaveiðiskýrslum á Vesturlandi. Magnús Jóhannsson og Benóný Jónsson söfnuðu veiðitölum á Suðurlandi. Ofantöldum aðilum kann höfundur þessarar samantektar bestu þakkir. Síðast en ekki síst ber að þakka hinum fjölmörgu veiðiréttareigendum, leigutökum og veiðimönnum sem önnuðust skráningu veiðinnar í veiðibækur.

HEIMILDIR

Guðni Guðbergsson og Einar Hannesson 1987. Laxveiðin 1986. Skýrsla Veiðimálastofnunar, VMST- R/87014.

Guðni Guðbergsson 1988. Laxveiðin 1987. Skýrsla Veiðimálastofnunar, VMST-R/88026.

Guðni Guðbergsson 1989. Lax- og silungsveiðin 1988. Skýrsla Veiðimálastofnunar, VMST-R/89019.

Guðni Guðbergsson 1990. Lax- og silungsveiðin 1989. Skýrsla Veiðimálastofnunar, VMST-R/90016.

Guðni Guðbergsson 1991. Lax- og silungsveiðin 1990. Skýrsla Veiðimálastofnunar, VMST-R/91017.

Guðni Guðbergsson og Friðþjófur Árnason 1992. Lax- og silungsveiðin 1991. Skýrsla Veiðimálastofnunar, VMST- R/92012.

Guðni Guðbergsson og Friðþjófur Árnason 1993. Lax- og silungsveiðin 1992. Skýrsla Veiðimálastofnunar, VMST- R/93016.

Guðni Guðbergsson og Friðþjófur Árnason 1994. Lax- og silungsveiðin 1993. Skýrsla Veiðimálastofnunar, VMST- R/94011.

Guðni Guðbergsson 1995. Lax- og silungsveiðin 1994. Skýrsla Veiðimálastofnunar, VMST-R/95008.

Guðni Guðbergsson 1996. Lax- og silungsveiðin 1995. Skýrsla Veiðimálastofnunar, VMST-R/96004.

Guðni Guðbergsson 1997. Lax- og silungsveiðin 1996. Skýrsla Veiðimálastofnunar, VMST-R/97006.

Guðni Guðbergsson 1998. Lax- og silungsveiðin 1997. Skýrsla Veiðimálastofnunar, VMST-R/98004.

Guðni Guðbergsson 1999. Lax- og silungsveiðin 1998. Skýrsla Veiðimálastofnunar, VMST-R/99004.

Guðni Guðbergsson 2000. Lax- og silungsveiðin 1999. Skýrsla Veiðimálastofnunar, VMST-R/0006.

Guðni Guðbergsson 2001. Lax- og silungsveiðin 2000. Skýrsla Veiðimálastofnunar, VMST-R/0105.

Guðni Guðbergsson 2002. Lax- og silungsveiðin 2001. Skýrsla Veiðimálastofnunar, VMST-R/0207. 27 bls.

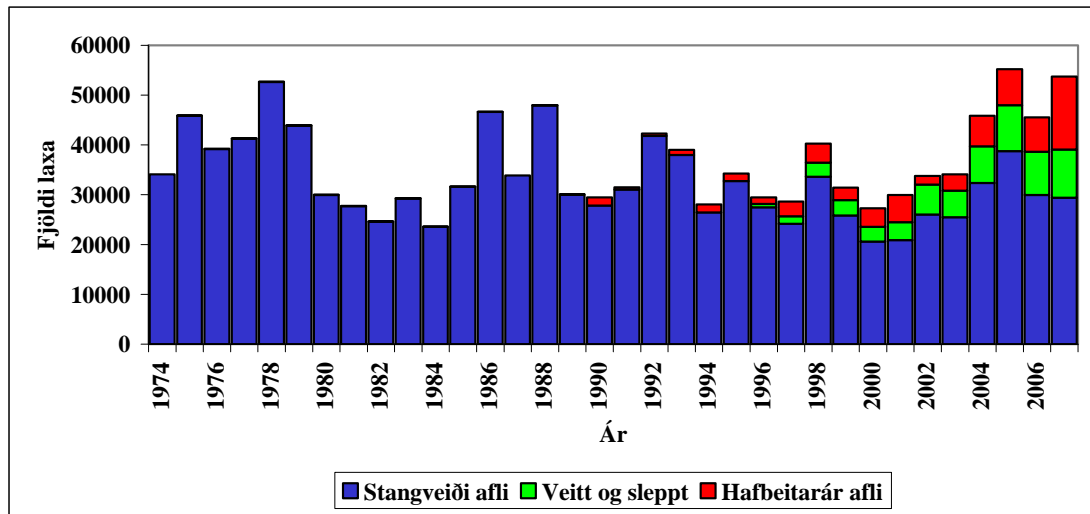
Guðni Guðbergsson 2003. Lax- og silungsveiðin 2002. Skýrsla Veiðimálastofnunar, VMST-R/0313. 26 bls.

Guðni Guðbergsson 2004. Lax- og silungsveiðin 2003. Skýrsla Veiðimálastofnunar, VMST-R/0411. 26 bls.

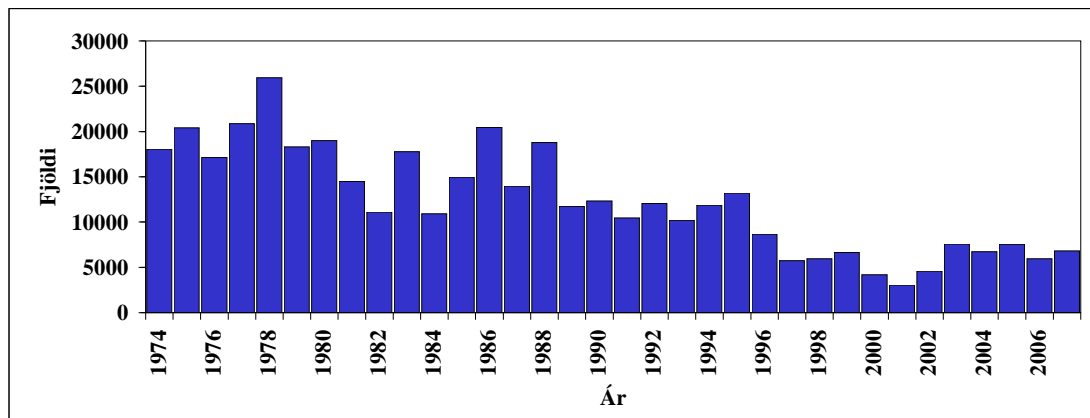
Guðni Guðbergsson 2005. Lax- og silungsveiðin 2004. Skýrsla Veiðimálastofnunar, VMST-R/0511. 26 bls.

Guðni Guðbergsson 2006. Lax- og silungsveiðin 2005. Skýrsla Veiðimálastofnunar, VMST-R/0609. 26 bls.

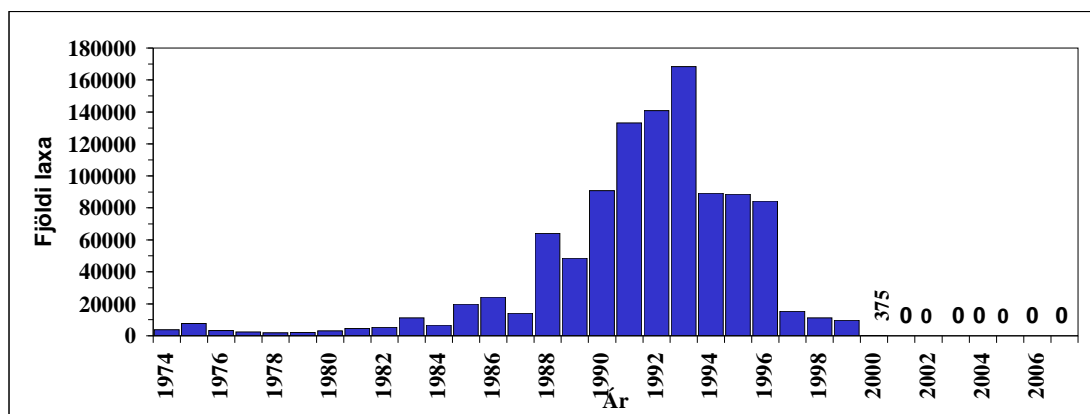
- Guðni Guðbergsson 2006.** Lax- og silungsveiðin 2006. Skýrsla Veiðimálastofnunar, VMST/07023. 27 bls.
- Guðni Guðbergsson og Sigurður Guðjónsson 2003.** Marine mortality of Atlantic salmon in Iceland. Bls 110-114. Í: Marine mortality of Atlantic salmon, *Salmo salar* L: methods and measures. E.C.E. Potter, N. Ó Maoiléigh og G. Chaput (ritstj.) Canadian Science Advisory Secretariat. Research Document 2003/101.
- Guðni Guðbergsson og Sigurður Már Einarsson 2004.** Hlutfall merktra laxa sem sleppt er og veiddust oftar en einu sinni í íslenskum ám sumarið 2003. VMST-R/0410. 9 bls.
- Magnús Jóhannsson, Benony Jónsson og Guðni Guðbergsson 2006.** Fiskirannsóknir á vatnasvæði Þjórsár árið 2006. VMST-S/06001. 53 bls.
- Guðni Guðbergsson og Sigurður Már Einarsson 2007.** Áhrif veiða og sleppa á laxastofna og veiðitölur. Fræðaðing landbúnaðarins 4. Bls. 196-204.
- Guðni Guðbergsson og Óðinn Sigþórsson 2007.** Lax sem meðafli íslenskra fiskiskipa. Veiðimaðurinn. 182. 46-49.
- Guðni Guðbergsson og Þórólfur Antonsson 2008. Tengsl stofnstærðar, sóknar og veiðihlutfalls hjá laxi í Elliðaánum. Fræðaðing landbúnaðarins 5:242-249.
- Ingi Rúnar Jónsson, Þórólfur Antonsson og Sigurður Guðjónsson 2008.** Stofnstærð lax (*Salmo salar*) og bleikju (*Salvelinus alpinus*) í samhengi við veiði. Fræðaðing landbúnaðarins. 5:234-241.
- ICES 2008.** Report of the Working Group on North Atlantic salmon. ICES CM 2008/ACOM:18. 234 bls.
- Scarnecchia, D.L. 1984.** Climatic and oceanic variations affecting yield of Icelandic stocks of Atlantic salmon. Can. J. Fish. Aquat. Sci., 41: 917-935.
- Sigurður Guðjónsson, Sigurður Már Einarsson, Þórólfur Antonsson og Guðni Guðbergsson 1995.** Relation of grilse to salmon ratio to environmental changes in several wild stocks of Atlantic salmon (*Salmo salar*) in Iceland. Can. J. Fish. Aquat. Sci. 52:1385-1398.
- Sigurður M. Einarsson og Guðni Guðbergsson 2001.** Áhrif netaupptöku á stangveiði í Hvítá í Borgarfirði og þverám hennar. Veiðimálastofnun, VMST-V/01010. 10 bls.
- Sigurður Már Einarsson og Guðni Guðbergsson 2003.** The effects of the net fishery closure on angling catch in the River Hvítá, Iceland. Fisheries Management and Ecology. 10:73-78.
- Tumi Tómasson 1997.** Vatnsdalsá 1996. Skýrsla Veiðimálastofnunar, VMST-N/97001.
- Þórólfur Antonsson 1998.** Breytileiki í framleiðslu laxaseiða í tveimur íslenskum ám og endurheimtur þeirra úr hafi. Ritgerð til M.S. náms við Háskóla Íslands. 147 bls.
- Þórólfur Antonsson, Guðni Guðbergsson og Sigurður Guðjónsson 1996.** Environmental continuity in fluctuation of fish stocks in the North Atlantic ocean, with particular reference to Atlantic salmon. North American Journal of Fisheries Management 16:540-547.



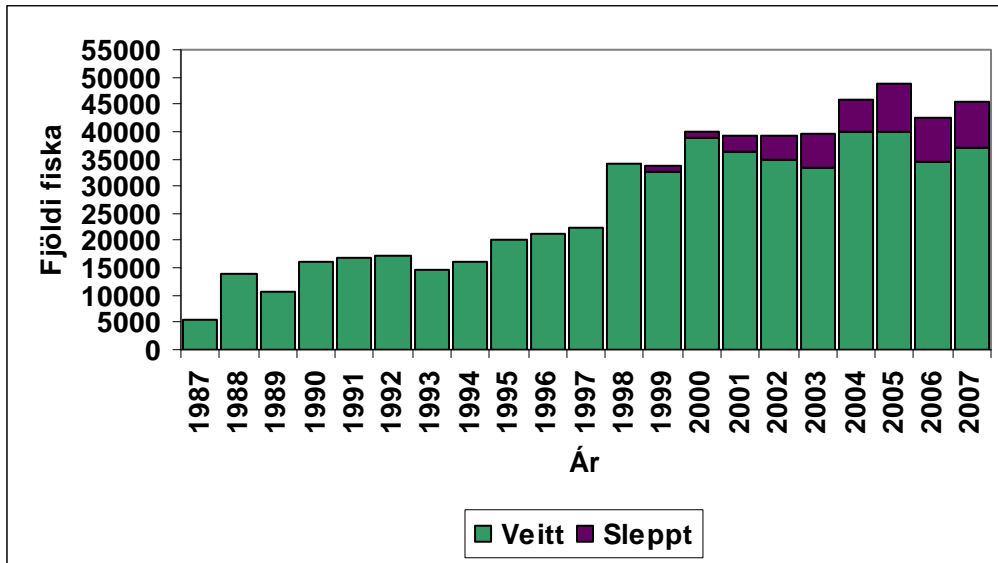
1. mynd. Fjöldi stangveiddra laxa á Íslandi 1974 - 2007 skipt í afla, veitt og sleppt og afla úr sleppingum gönguseiða.



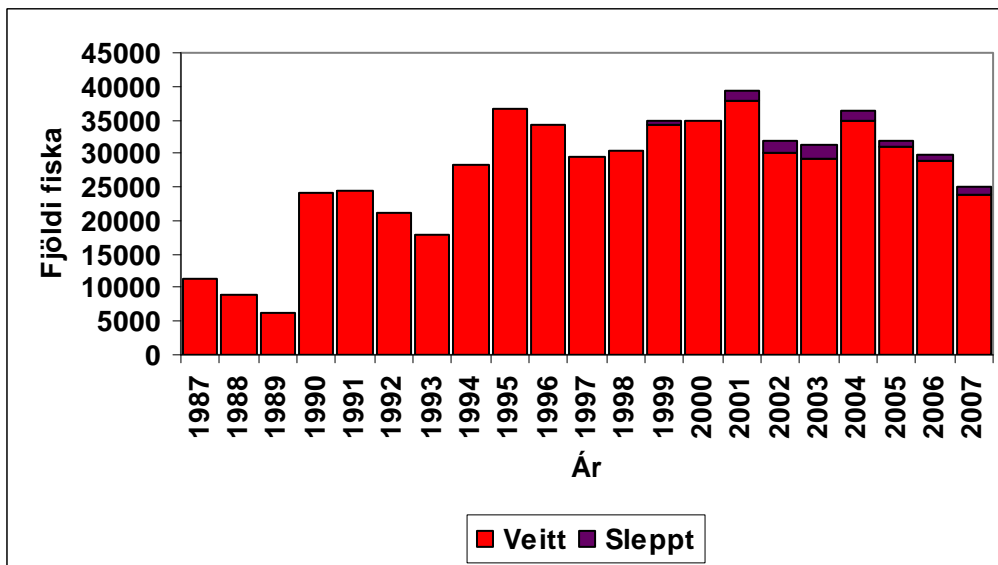
2. mynd. Fjöldi netaveiddra laxa á Íslandi 1974 - 2007.



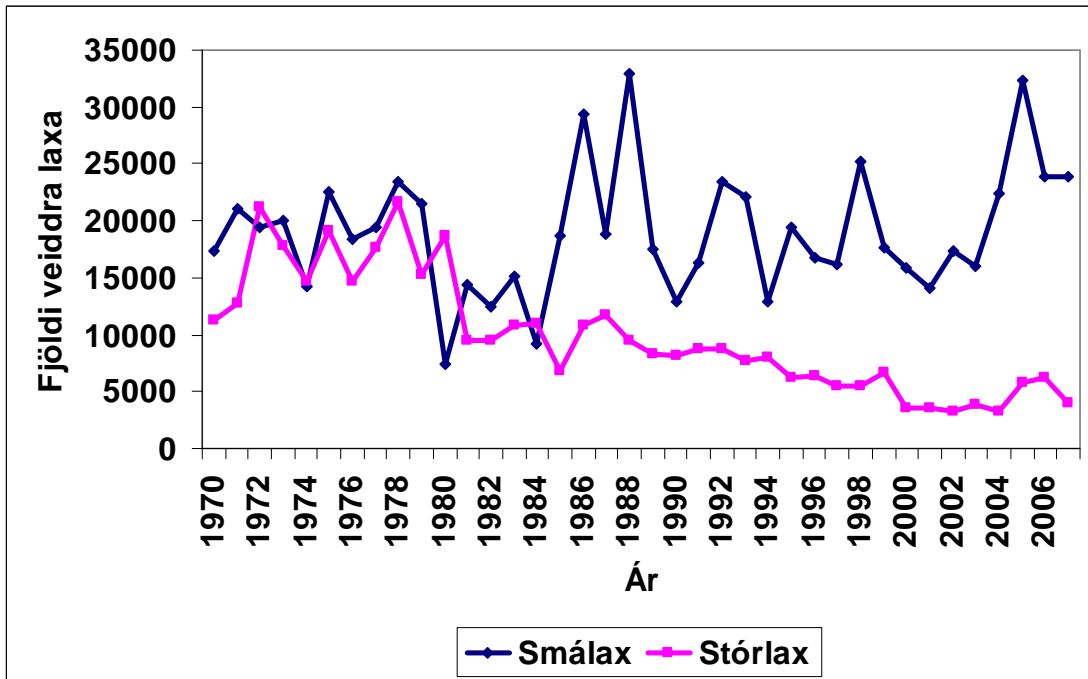
3. mynd. Fjöldi endurheimtra laxa úr hafbeit á Íslandi 1974-2007.



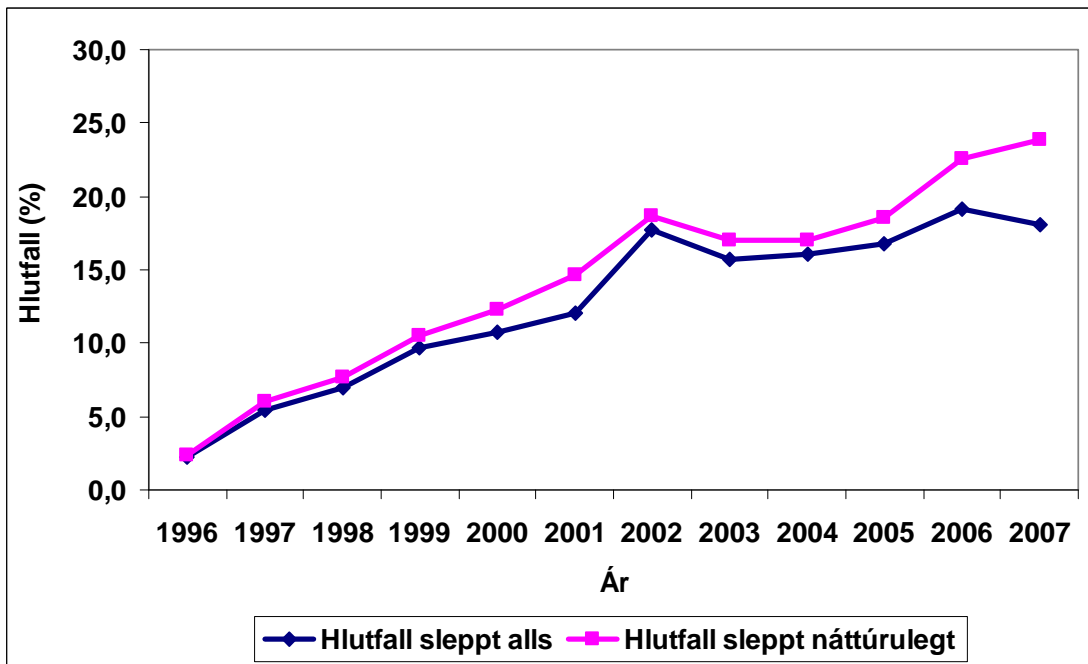
4. mynd. Fjöldi veiddra urriða í stangveiði á Íslandi á árunum 1987-2007 bæði í fjölda fiska í afla og fjölda sleppt.



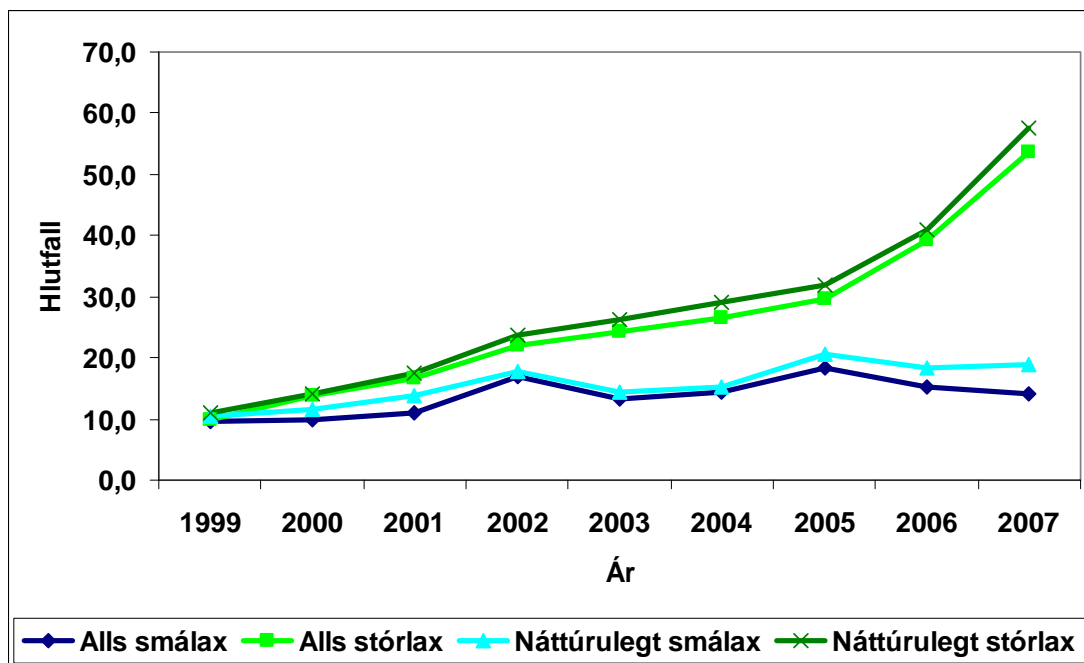
5. mynd. Fjöldi veiddra bleikja í stangveiði á Íslandi á árunum 1987-2007 bæði í fjölda fiska í afla og fjölda sleppt.



6. mynd. Fjöldi veiddra smálaxa (eitt ár í sjó) og stórlaxa (tvö ár í sjó) í þeim ám þar sem veiðiskráning hefur verið samfelld frá árinu 1970 til 2007.



7. mynd. Hlutfall laxa slepptra laxa úr stangveiði 1996-2007 bæði í heild og laxa í ám sem hafa megnið af veiði úr náttúrulegum stofnum.



8. mynd. Hlutfall laxa sleppt úr stangveiði skipt í smálax (eitt ár í sjó) og stórlax (tvö ár í sjó) bæði fyrir veiði í öllum ám og svo fyrir náttúrulega laxa sér.

Tafla 1. Fjöldi og þyngd (kg) laxa í stangveiði á Íslandi sumarið 2007, skipt eftir landshlutum og sjávaraldri.

Landshluti	Veiði laxa	Fjöldi sleppt	Stangveiði á laxi									
			Sleppt smálax	Sleppt stórlax	Afli: fjöldi	Afli: þyngd	Afli smálax	MP smálax	þyngd smálax	Afli stórlax	MP stórlax	þyngd stórlax
Reykjanes	2622	410	390	20	2212	4984	2142	2,23	4769	70	3,07	215
Vesturland	16421	2279	2017	151	14142	32613	13630	2,23	30395	512	4,33	2218
Vestfirðir	1286	99	77	22	1187	3002	1052	2,28	2397	135	4,48	605
Norðurland vestra	5932	1474	431	1750	4458	12020	3802	2,33	8872	656	4,80	3148
Norðurland eystra	3956	1451	910	541	2505	7105	1968	2,32	4561	537	4,74	2544
Austurland	5537	2862	1807	1055	2675	7240	2205	2,25	4957	470	4,86	2283
Suðurland	17949	1116	1041	75	16833	41035	16103	2,34	37757	730	4,49	3278
Samtals:	53703	9691	6673	3614	44012	107999	40902	2,29	93708	3110	4,60	14291

Tafla 2. Fjöldi og þyngd (kg) laxa í netaveiði og hafbeit á Íslandi sumarið 2007, skipt eftir landshlutum og sjávaraldri.

Landshluti	Netaveiði						Hafbeit	
	Fjöldi	Þyngd	Fjöldi	Þyngd	Fjöldi	Þyngd	Fjöldi	Þyngd
	laxa	lax	smálax	smálax	stórlax	stórlax	laxa	laxa
Reykjanes	0	0	0	0	0	0	0	0
Vesturland	253	538	241	485	12	53	0	0
Vestfirðir	0	0	0	0	0	0	0	0
Norðurland vestra	29	70	27	62	2	8	0	0
Norðurland eystra	28	72	24	54	4	18	0	0
Austurland	23	63	20	48	3	15	0	0
Suðurland	6493	17832	5848	14621	645	3211	0	0
Samtals:	6826	18575	6160	15270	666	3305	0	0

Tafla 3. Heildarfjöldi og þyngd (kg) laxa í stangveiði, netaveiði og hafbeit á Íslandi 2007, skipt eftir landshlutum og sjávaraldri.

Landshluti	Samtals afli						Hlutfall af heild	
	Fjöldi	Þyngd	Fjöldi	Þyngd	Fjöldi	Þyngd	Fjöldi	Þyngd
	laxa	laxa	smálax	smálax	stórlax	stórlax	%	%
Reykjanes	2212	4984	2142	4769	70	215	4,4	3,9
Vesturland	14395	33151	13871	30880	524	2271	28,3	26,2
Vestfirðir	1187	3002	1052	2397	135	605	2,3	2,4
Norðurland vestra	4487	12090	3829	8934	658	3156	8,8	9,6
Norðurland eystra	2533	7177	1992	4615	541	2562	5,0	5,7
Austurland	2698	7303	2225	5005	473	2298	5,3	5,8
Suðurland	23326	58867	21951	52378	1375	6489	45,9	46,5
Samtals:	50838	126574	47062	108978	3776	17596	100	100

Tafla 4. Fjöldi og þyngd (kg) veiddra urriða (sjóbirtinga) og bleikju (sjóbleikju), í stangveiði á Íslandi sumarið 2007 skipt eftir landshlutum.

Landshluti	Stangveiði				Stangveiði			
	Urriði (staðbundinn og sjóbirtingur)				Bleikja (staðbundinn og sjóbleikja)			
	Fjöldi veiddra	Fjöldi sleppt	Fjöldi í afla	Afli: þyngd (kg)	Fjöldi viddra	Fjöldi sleppt	Fjöldi í afla	Afli: þyngd (kg)
Reykjanes	2029	62	1967	1135	142	2	140	49
Vesturland	2181	151	2030	2249	1796	64	1732	1403
Vestfirðir	100	0	100	97	1661	142	1519	669
Norðurland vestra	7477	1750	5727	4083	4058	86	3972	3772
Norðurland eystra	11975	4728	7247	8953	3058	373	2685	2895
Austurland	753	73	680	589	2437	271	2166	1802
Suðurland	21115	1748	19367	23715	11867	290	11577	7542
Samtals:	45630	8512	37118	40821	25019	1228	23791	18132

Tafla 5. Heildarfjöldi stang- og netveiddra laxa 1974-2007 skipt í veiði, afla og fjölda slepptra fiska. Gerð er grein fyrir fjölda laxa veiddra í ám sem byggja veiði á sleppingum gönguseiða og endurheimta í hafbeitarstöðvar.

ÁR	Stangveiði skráð	Stangveiði afli	Fjöldi sleppt	Hlutfall sleppt (%)	Veiði Hafb. Ár	Sleppt Hafb. Ár	Afli Hafb. Ár	Stangveiði mínus Hafb. Ár	Stangveiði afli mínus Hafb. Ár	Fjöldi sleppt mínus Hafb. Ár	Hlutfall sleppt (%) náttúrulegt	Netaveiði afli	Stang- og netaveiði samtals afli	Hafbeitt afli	Heildarafli samtals	Hlutfall náttúrulegra laxa (%)
1974	34107	34107			29		29	34078	34078	0	0	18044	52151	3765	55916	93,3
1975	45882	45882			57		57	45825	45825	0	0	20402	66284	7720	74004	89,6
1976	39249	39249			95		95	39154	39154	0	0	17130	56379	3247	59626	94,6
1977	41302	41302			46		46	41256	41256	0	0	20864	62166	2405	64571	96,3
1978	52679	52679			82		82	52597	52597	0	0	25946	78625	1953	80578	97,6
1979	43955	43955			98		98	43857	43857	0	0	18306	62261	1967	64228	96,9
1980	30007	30007			65		65	29942	29942	0	0	18992	48999	3138	52137	94,0
1981	27777	27777			80		80	27697	27697	0	0	14478	42255	4626	46881	90,1
1982	24671	24671			65		65	24606	24606	0	0	11107	35778	5340	41118	87,0
1983	29267	29267			22		22	29245	29245	0	0	17761	47028	11194	58222	80,8
1984	23582	23582			10		10	23572	23572	0	0	10912	34494	6595	41089	83,9
1985	31621	31621			17		17	31604	31604	0	0	14942	46563	19750	66313	70,2
1986	46671	46671			78		78	46593	46593	0	0	20437	67108	24100	91208	73,6
1987	33907	33907			32		32	33875	33875	0	0	13960	47867	14140	62007	77,2
1988	47979	47979			53		53	47926	47926	0	0	18781	66760	64017	130777	51,0
1989	30082	30082			80		80	30002	30002	0	0	11738	41820	48617	90437	46,2
1990	29443	29443			1622		1622	27821	27821	0	0	12339	41782	90726	132508	31,5
1991	31492	31492			453		453	31039	31039	0	0	10454	41946	133203	175149	23,9
1992	42309	42309			521		521	41788	41788	0	0	12062	54371	140763	195134	27,9
1993	39025	39025			1041		1041	37984	37984	0	0	10197	49222	168427	217649	22,6
1994	28042	28042			1576		1576	26466	26466	0	0	11846	39888	89225	129113	30,9
1995	34241	34241			1523		1523	32718	32718	0	0	13185	47426	88527	135953	34,9
1996	29436	28767	669	2,3	1298	0	1298	28138	27469	669	2,4	8668	37435	84365	121800	30,7
1997	28640	27082	1558	5,4	2960	5	2955	25680	24127	1553	6,0	5735	32817	15248	48065	68,3
1998	40286	37460	2826	7,0	3848	16	3832	36438	33628	2810	7,7	5939	43399	11223	54622	79,5
1999	31438	28383	3055	9,7	2536	2	2534	28902	25849	3053	10,6	6657	35040	9648	44688	78,4
2000	27257	24339	2918	10,7	3744	24	3720	23513	20619	2894	12,3	4170	28509	375	28884	98,7
2001	29943	26332	3611	12,1	5466	25	5441	24477	20891	3586	14,7	3043	29375	0	29375	100,0
2002	33767	27782	5985	17,7	1791	31	1760	31976	26022	5954	18,6	4583	32365	0	32365	100,0
2003	34111	28750	5361	15,7	3443	165	3278	30668	25472	5196	16,9	7582	36332	0	36332	100,0
2004	45831	38469	7362	16,1	6285	165	6120	39546	32349	7197	18,2	6742	45211	0	45211	100,0
2005	55168	45944	9224	16,7	7413	228	7185	47755	38759	8996	18,8	7560	53504	0	53504	100,0
2006	45545	36810	8735	19,2	6977	92	6885	38568	29925	8643	22,4	5953	42763	0	42763	100,0
2007	53703	44012	9691	18,0	15053	432	14621	38650	29391	9259	24,0	6826	50838	0	50838	100,0
1974 - 2006 meðaltal:	36022	34467	4257	11,3	1451	66	1596	34403	32871	4596	13,5	12275	46907	31009	78855	59,5

Tafla 6. Röð 10 laxveiðiáa sumarið 2007 skipt eftir veiði og afla (afla er fjöldi landaðra laxa).

Röð efstu áa	Veiði Nafn ár	Fjöldi veiddra laxa	Röð efstu áa	Afli Nafn ár	Fjöldi landaðra laxa
1	Eystri-Rangá	7497	1	Eystri-Rangá	7193
2	Ytri-Rangá	5600	2	Ytri-Rangá	5488
3	Þverá og Kjarrá	2404	3	Þverá og Kjarrá	2191
4	Selá í Vopnafirði	2227	4	Langá	1252
5	Langá	1456	5	Hvítá í Borgarfirði	1229
6	Norðurá	1447	6	Laxá í Dölum	1135
7	Hofsá og Sunnudalsá	1423	7	Norðurá	1103
8	Hvítá í Borgarfirði	1238	8	Blanda	1077
9	Laxá í Dölum	1145	9	Miðfjarðará	983
10	Miðfjarðará	1132	10	Ellidaár	850

Tafla 7. Tíu hæstu urriðaveiðisvæðin 2007.

Röð efstu veiðisvæða	Nafn veiðisvæðis	Fjöldi veiddra urriða
1	Veiðivötn	13272
2	Fremri Laxá á Ásum	4549
3	Laxá í Mývatnssveit	4354
4	Reykjadalsá	2157
5	Vatnsdalsá	1509
6	Laxá í Laxárdal	1437
7	Meðalfellsvatn	1329
8	Laxá í Aðaldal	1125
9	Hróarsholtslækur	980
10	Steinsmýrarvötn	843

Tafla 8. Tíu hæstu bleikjuveiðisvæðin 2007.

Röð efstu veiðisvæða	Nafn veiðisvæðis	Fjöldi veiddra bleikja
1	Veiðivötn	8406
2	Víðidalsá og Fitjá	1725
3	Hlíðarvatn	1480
4	Vatnsdalsá	1000
5	Hörgá	860
6	Gufudalsá	737
7	Norðfjarðará	617
8	Eyjafjarðará	610
9	Fnjóská	598
10	Skógaá	586

Tafla 9. Fjöldi og þyngd stangveiddra laxa, ásamt fjölda veiddra silunga á Reykjanesi árið 2007. (Þyngd er í kg og MP = meðalþyngd)

Nafn ár	Laxveiði					Smálax			Stórlax			Silungsveiði					
	Veiði laxa	Fjöldi sleppt	Afli: fjöldi	Afli þyngd	MP afli	Veiði smálax	Afli smálax	MP smál.	Veiði stórlax	Afli stórlax	MP stórl.	Veiði urriða	Afli urriða	MP urr.	Veiði bleikja	Afli bleikju	MP bl.
Elliðaár	936	86	850	1987	2,3	923	837	2,3	13	13	4,3	0	0	0,0	0	0	0,0
Elliðavatn	3	0	3	6	2,0	3	3	2,0	0	0	0,0	300	300	0,6	19	19	0,5
Úlfarsá (Korpa)	210	21	189	395	2,1	207	186	2,1	3	3	3,7	59	59	1,7	1	1	0,8
Leirvogsá	379	7	372	751	2,0	378	372	2,0	1	0	4,0	119	107	1,2	4	3	0,7
Kiðafellsá	19	0	19	48	2,5	19	19	2,5	0	0	0,0	10	10	1,5	0	0	0,0
Laxá í Kjós	623	142	481	1102	2,5	574	440	2,3	49	41	2,3	195	153	1,9	1	1	0,5
Bugða	180	145	35	88	2,6	167	33	2,5	13	2	4,5	0	0	0,0	0	0	0,0
Meðalfellsvatn	34	0	34	74	2,2	34	34	2,2	0	0	0,0	1329	1321	0,3	116	115	0,3
Brynjudalsá	164	2	162	376	2,3	156	154	2,2	8	8	4,0	10	10	1,2	0	0	0,0
Botnsá	74	7	67	157	2,3	71	64	2,3	3	3	4,3	7	7	1,7	1	1	2,0
Djúpavatn *																	
Reykjanes samtals:	2622	410	2212	4984		2532	2142		90	70		2029	1967		142	140	

* Skýrsla barst ekki

Tafla 10. Fjöldi og þyngd stangveiddra laxa, ásamt fjölda veiddra silunga á Vesturlandi árið 2007. (Þyngd er í kg og MP = meðalþyngd)

Nafn ár	Laxveiði					Smálax			Stórlax			Silungsveiði					
	Veiði laxa	Fjöldi sleppt	Afli: fjöldi	Afli: Þyngd	MP heild	Veiði smálaxa	Afli smálax	MP smál	Veiði stórlaxa	Afli stórlax	MP stórl.	Veiði urriða	Afli urriða	MP urr.	Veiði bleikja	Afli bleikja	MP bl.
Vötn í Svínadal	4	0	4	8	1,9	4	4	1,9	0	0	0,0	118	118	0,8	20	20	1,0
Selós og Þverá	121	1	120	282	2,3	116	115	2,2	5	5	4,3	80	8	1,2	0	0	1,0
Laxá í Leirársveit	820	105	715	1652	2,3	797	701	2,3	23	14	4,5	75	72	1,7	8	8	1,4
Leirá í Leirársveit *																	
Hafnará	86	0	86	191	2,2	83	83	2,1	3	3	4,2	0	0	0,0	0	0	0,0
Hvítá efri hl. og Norðlingafl.*																	
Hvítá í Borg. Neðrihl.	29	0	29	70	2,4	27	27	2,3	2	2	4,4	54	54	1,1	8	8	1,2
Hvítá í Borgarfirði &	1238	9	1229	2950	2,4	1176	1170	2,3	62	59	4,4	495	481	1,1	26	26	1,2
Gufuá	103	0	103	234	2,3	101	101	2,2	2	2	4,0	53	53	0,6	2	2	0,5
Andakfilsá	246	16	230	562	2,4	238	222	2,4	8	8	6,0	6	6	0,9	28	28	0,7
Grímsá og Tunguá	1110	308	802	1802	2,2	1072	784	2,2	38	18	4,3	174	164	1,4	6	3	1,5
Flókadalsá	438	4	434	980	2,3	426	423	2,2	12	11	3,9	5	5	1,2	0	0	0,0
Reykjadalsá	194	2	192	459	2,4	188	187	2,3	6	5	3,9	15	15	0,9	3	3	1,8
Þverá og Kjarrá	2404	213	2191	5221	2,4	2272	2100	2,3	132	91	4,4	89	87	1,4	1	1	0,7
Norðurá	1447	344	1103	2350	2,1	1411	1088	2,1	36	15	4,6	116	112	1,2	22	20	1,4
Norðlingafljót	638	31	607	1364	2,2	624	594	2,2	14	13	4,4	9	9	1,5	0	0	0,0
Gljúfurá	220	7	213	455	2,1	215	208	2,1	5	5	4,3	43	43	0,9	0	0	0,0
Langá	1456	204	1252	2664	2,1	1436	1236	2,1	20	16	4,4	2	2	2,0	0	0	0,0
Urriðaá	45	1	44	102	2,3	45	44	2,3	0	0	0,0	70	67	1,3	1	1	0,5
Álftá og Veita	210	11	199	496	2,5	193	185	2,4	17	14	3,8	211	211	1,2	0	0	0,0
Hítará	563	31	532	1234	2,3	543	515	2,2	20	17	4,4	13	13	1,3	58	57	1,2
Haffjarðará	1079	767	312	774	2,7	933	301	2,4	146	11	4,7	113	75	0,9	66	39	1,1
Núpá í Eyjahreppi *			0														
Laxá í Miklaholtshr.*			0														
Straumfjarðará	451	48	403	957	2,4	431	389	2,3	20	14	4,5	90	90	1,2	34	34	0,6
Vatnasvæði Lýsu *			0														
Staðará *																	
Bakká	18	0	18	40	2,2	18	18	2,2	0	0	0,0	163	162	0,8	99	92	0,6
Gríshólsá	2	0	2	3	1,6	2	2	1,6	0	0	0,0	53	53	0,6	46	46	0,5
Örlygsstaðaá-Kársst.	41	0	41	94	2,3	41	41	2,3	0	0	0,0	16	16	1,6	22	16	0,8
Fróða	114	78	36	84	2,2	112	35	2,2	2	1	4,7	3	3	0,7	39	39	0,9
Valshamarsá	14	0	14	25	1,8	14	14	1,8	0	0	0,0	13	13	0,8	0	0	0,0
Setbergsá	20	0	20	37	1,8	20	20	1,8	0	0	0,0	0	0	0,0	1	1	0,5
Stóra-Langadalsá	13	2	11	26	2,8	10	8	2,4	3	3	2,4	15	15	1,6	51	51	1,0
Laxá á Skógarströnd	70	0	70	136	1,9	70	70	1,9	0	0	0,0	18	18	0,9	1	1	1,5
Svínafossá	3	1	2	4	2,0	3	2	2,0	0	0	0,0	7	4	1,0	2	2	0,6
Dunká	106	0	106	247	2,3	101	101	2,2	5	5	4,3	0	0	0,0	0	0	0,0
Hörðudalsá *			0														
Skrauma *																	
Miða og Tunguá	134	0	134	335	2,5	114	114	2,2	20	20	4,2	0	0	0,0	328	327	0,9
Haukadalsá neðri	640	34	606	1418	2,4	605	575	2,2	35	31	4,2	0	0	0,0	17	17	0,6
Haukadalsá efri	34	1	33	81	2,5	29	29	2,3	5	4	3,9	5	5	0,4	240	225	0,7
Laxá í Dölum	1145	10	1135	2693	2,4	1096	1087	2,3	49	48	4,3	4	4	1,3	12	12	0,9
Ljá	9	0	9	21	2,3	9	9	2,3	0	0	0,0	9	9	0,9	6	6	0,4
Ljárskógarvötn *			0														
Fáskrúð	322	30	292	703	2,4	302	273	2,3	20	19	4,3	1	1	2,2	3	3	0,9
Glerá	46	0	46	97	2,4	42	42	2,2	4	4	4,0	0	0	0,0	0	0	0,0
Laxá í Hvammssveit	58	4	54	113	2,1	56	52	2,1	2	2	4,0	0	0	0,0	7	7	0,7
Flekkudalsá	174	5	169	364	2,2	169	165	2,1	5	4	3,7	16	16	1,3	4	4	0,7
Krossá	106	1	105	211	2,0	100	99	1,9	6	6	3,7	18	17	0,6	85	85	0,4
Búðardalsá	322	11	311	735	2,4	295	289	2,2	27	22	4,3	7	7	1,4	1	1	2,0
Staðarhólsá og Hvolsá*	128	0	128	339	2,7	108	108	2,3	20	20	4,4	2	2	0,5	549	547	0,8
Vesturland samtals:	16421	2279	14142	32613	2,0	15647	13630		774	512		2181	2030		1796	1732	

* Skýrsla barst ekki

& Hvítá í Borgarfirði, Brenna, Svarthöfði, Straumar, Skuggi, Ferjukot-Norðurkot.

Tafla 11. Fjöldi og þyngd stangveiddra laxa, ásamt fjölda veiddra silunga í ám á Vestfjörðum árið 2007.
(Þyngd er í kg og MÞ = meðalþyngd)

Nafn ár	Laxveiði					Smálax			Stórlax			Silungsveiði					
	Veiði laxa	Fjöldi sleppt	Afli: fjöldi	Afli: þyngd	MÞ heild	Veiði smálax	Afli smálax	MÞ smál.	Veiði stórlax	Afli stórlax	MÞ stórl.	Veiði urriða	Afli urriða	MÞ urr.	Veiði bleikja	Afli bleikja	MÞ bl.
Gufudalsá	10	0	10	28	2,7	9	9	2,6	1	1	4,0	10	10	0,7	737	709	0,5
Þorskafjarðará	33	0	33	75	2,3	31	31	2,2	2	2	4,2	2	2	1,0	203	139	0,6
Fjarðarhornská	111	0	111	250	2,2	103	103	2,1	8	8	4,2	6	6	0,9	184	174	0,6
Skálmardalsá	0	0	0	0	0,0	0	0	0,0	0	0	0,0	0	0	0,0	366	345	0,5
Mórudalsá *																	
Suðurfossá *																	
Botnsá *																	
Heydalsá *																	
Langadalsá	226	6	220	528	2,4	204	198	2,2	22	22	4,4	1	1	1,0	15	15	0,9
Ísafjarðará	26	1	25	74	3,0	19	19	2,5	7	6	4,4	0	0	0,0	4	4	0,6
Laugarðalsá	229	13	216	540	2,5	205	195	2,3	24	21	4,5	79	79	1,0	0	0	0,0
Laugarbólsvatn	17	0	17	43	2,5	17	17	2,5	0	0	0,0	0	0	0,0	0	0	0,0
Hvannadalsá	136	14	122	315	2,6	125	112	2,4	11	10	4,5	0	0	0,0	8	8	1,1
Selá í Ísafjarðardjúpi			0												10	10	1,0
Bjarnarfjarðará*			0														
Selá í Steingrímsf.	78	1	77	237	3,1	54	53	2,5	24	24	4,3	0	0	0,0	81	74	0,9
Staðará í Steing. *	11	4	7	22	3,4	7	5	2,9	4	2	4,3	1	1	1,7	12	4	1,0
Miðdalsá *																	
Víðidalsá í Steingr.	147	0	147	407	2,8	120	120	2,3	27	27	4,7	0	0	0,0	17	17	0,5
Hrófá	61	1	60	145	2,4	56	55	2,2	5	5	4,4	0	0	0,0	4	4	0,9
Prestbakkaá	28	5	23	53	2,3	27	23	2,3	1	0	0,0	1	1	1,0	1	0	0,0
Krossá	76	0	76	186	2,4	70	70	2,2	6	6	5,3	0	0	0,0	4	4	0,5
Víkurá	83	54	29	69	2,9	69	29	2,4	14	0	5,4	0	0	0,0	14	11	0,6
Laxá í Hrutafirði	14	0	14	30	2,2	13	13	2,0	1	1	3,8	0	0	0,0	1	1	0,8
Vestfirðir samtals:	1286	99	1187	3002	2,5	1129	1052		157	135		100	100		1661	1519	

* skýrsla barst ekki.

Tafla 12. Fjöldi og þyngd stangveiddra laxa, ásamt fjölda veiddra silunga í ám á Norðurlandi vestra árið 2007. (Þyngd er í kg og MP = meðalþyngd)

Nafn ár	Laxveiði					Smálax			Stórlax			Silungsveiði					
	Veiði laxa	Fjöldi sleppt	Afli: fjöldi	Afli: þyngd	MP heild	Veiði smálax	Afli smálax	MP smál	Veiði stórlax	Afli stórlax	MP stórl.	Veiði urriða	Afli urriða	MP urr.	Veiði bleikja	Afli bleikja	MP bl.
Hrútafjarðará og Síká	431	34	397	991	2,5	397	370	2,3	34	27	4,9	2	2	1,5	100	97	1,2
Tjarnará	37	0	37	85	2,3	33	33	2,1	4	4	4,2	0	0	0,0	57	57	1,0
Harnarsá	6	1	5	9	1,9	6	5	1,9	0	0	0,0	0	0	0,0	35	35	0,6
Miðfjarðará	1132	149	983	2525	2,6	984	880	2,3	148	103	4,9	41	41	1,1	61	58	0,9
Arnarv.-Stóra og Austurá *			0														
Vöðaldalsá og Fitjá	728	64	664	1864	2,8	608	561	2,4	120	103	5,1	291	291	1,3	1725	1720	1,1
Vatnsdalsá	853	761	92	359	3,9	534	58	2,6	319	34	5,8	1509	1467	1,0	1000	956	0,8
Giljá %			0														
Gljúfurá	118	8	110	304	2,8	103	98	2,6	15	12	4,3	4	4	1,5	10	6	1,4
Laxá á Ásum	536	126	410	962	2,4	514	402	2,3	22	8	4,4	5	5	1,2	0	0	0,0
Fremri Laxá á Ásum	16	0	16	36	2,2	15	15	2,1	1	1	4,0	4549	3166	0,4	3	3	0,2
Blanda	1107	30	1077	3047	2,8	858	832	2,3	249	245	4,7	33	33	1,5	81	81	1,4
Svartá	301	45	256	700	2,7	251	212	2,3	50	44	4,8	25	24	1,5	2	2	1,5
Langavatn á Refas.*			0														
Seyðisá *			0														
Blöndulón *			0														
Laxá á Refasveit	208	3	205	569	2,8	166	166	2,3	42	39	4,8	10	10	1,0	1	1	0,5
Hallá *			0														
Laxá í Nesjum	17	0	17	61	3,6	11	11	2,6	6	6	5,3	0	0	0,0	0	0	0,0
Fossá á Skaga	30	0	30	98	3,2	22	22	2,8	8	8	4,7	5	5	1,0	3	3	0,8
Laxá á Skaga #			0														
Húseyjarkvísl	161	156	5	15	2,9	130	5	2,4	31	0	0,0	597	273	1,4	14	7	1,0
Sæmundará	141	14	127	330	3,0	118	108	2,5	23	19	2,5	51	51	1,4	188	188	0,7
Norðurá í Skagafirði *			0														
Héraðsvötn *			0														
Hjaltadalsá og *			0														
Hofsá, Unadalsá	1	0	1	3	2,5	1	1	2,5	0	0	0,0	3	3	1,3	38	36	1,0
Grafará *			0														
Hrollleifsdalsá	8	0	8	26	3,2	5	5	2,5	3	3	4,7	170	170	1,0	152	152	0,7
Flókadalsá og vötn	11	0	11	23	2,1	11	11	2,1	0	0	0,0	181	181	1,0	380	374	0,6
Fljótaá	90	83	7	14	2,7	78	7	2,4	12	0	0,0	1	1	2,0	208	196	1,2
Norðurland vestra	5932	1474	4458	12020		4845	3802		1087	656		7477	5727		4058	3972	

* Skýrsla barst ekki.

% Veiði Giljár skráð með Vatnsdalsá silungasvæði

Áin friðuð fyrir veiði

Tafla 13. Fjöldi og þyngd stangveiddra laxa, ásamt fjölda veiddra silunga á Norðurlandi eystra árið 2007.
(Þyngd er í kg og MP = meðalþyngd)

Nafn ár	Laxveiði					Smálax			Stórlax			Silungsveiði					
	Veiði laxa	Fjöldi sleppt	Afli: laxa	Afli: þyngd	MP heild	Veiði smálax	Afli smálax	MP smál.	Veiði stórlax	Afli stórlax	MP stórl.	Veiði urriða	Afli urriða	MP urr.	Veiði bleikja	Afli bleikja	MP bl.
Ólafsfjarðará *																	
Svarfaðardalsá *																	
Þorvaldsdalsá *																	
Hörgá	3	0	3	6	2,0	3	3	2,0	0	0	0	95	95	1,0	860	860	1,0
Eyjafjarðará	2	0	2	4	2,1	2	2	2,1	0	0	0,0	116	108	1,4	610	499	1,1
Fnjóská	346	17	329	988	3,0	258	246	2,4	88	83	4,9	42	42	1,5	598	563	1,2
Bakkaá í Fnjóskadal	0	0	0	0	0,0	0	0	0,0	0	0	0,0	18	18	1,2	61	61	1,2
Djúpá	100	10	90	254	2,8	84	77	2,5	16	13	4,6	0	0	0,0	0	0	0,0
Skjálíffandaflijtót A-deild	747	3	744	1964	2,6	609	608	2,2	138	136	4,6	171	116	0,9	292	292	0,6
Skjálíffandaflijtót B-deild												72	40	1,1	2	0	0,0
Laxá í Aðaldal	1055	933	122	428	3,5	741	91	2,8	314	31	5,4	1125	691	1,1	25	13	1,3
Laxá í Laxárdal												1437	933	1,6	2	2	2,1
Laxá í Mývatnssveit												4354	2430	1,4	0	0	0,0
Laxá í Mýv. Haganes												340	302	1,2	3	3	1,9
Arnarvatnsá og Helluvaðsá												778	52	0,8	2	0	0,0
Kráká												59	20	1,0	5	5	1,0
Reykjadalsá	43	21	22	57	2,6	27	22	2,6	16	0	0,0	2157	1790	0,8	116	113	0,6
Mýrarkvísl	49	21	28	67	2,6	43	26	2,4	6	2	4,4	207	70	1,0	0	0	0,0
Litlaá	9	1	8	21	3,0	8	8	2,6	1	0	6,1	619	273	1,5	67	29	1,4
Skjálíffavatn *			0														
Brunná	0	0	0	0	0,0	0	0	0,0	0	0	0,0	38	10	2,0	229	61	1,3
Deildará	257	13	244	588	2,5	232	228	2,2	25	16	4,6	119	119	2,7	62	61	3,1
Ormarsá	182	27	155	438	3,0	126	120	2,4	56	35	4,5	79	79	1,0	69	68	1,1
Svalbarðsá	302	175	127	338	3,1	202	104	2,4	100	23	4,7	9	9	1,5	19	19	1,7
Sandá	268	139	129	408	3,6	161	88	2,5	107	41	5,1	3	3	1,2	2	2	1,1
Hafralónsá	481	86	395	1260	3,2	300	265	2,3	181	130	4,7	4	3	1,3	32	32	1,3
Kverká	11	2	9	23	3,3	7	7	1,9	4	2	5,6	3	3	1,2	0	0	0,0
Hölná	101	3	98	261	2,7	75	73	2,1	26	25	4,2	4	4	2,1	0	0	0,0
Bakkaá (Sandvíki) *			0														
Lónsá og Sauðanesá	0	0	0	0	0,0	0	0	0,0	0	0	0,0	126	37	0,8	2	2	1,2
Norðurland eystra samt:	3956	1451	2505	7105	1,8	2878	1968		1078	537		11975	7247		3058	2685	

* Skýrsla barst ekki.

Tafla 14. Fjöldi og þyngd stangveiddra laxa, ásamt fjölda veiddra silunga í ám á Austurlandi árið 2007.
(Þyngd er í kg og MP = meðalþyngd)

Nafn ár	Laxveiði					Smálax			Stórlax			Silungsveiði					
	Veiði laxa	Fjöldi sleppt	Afli: laxa	Afli: þyngd	MP lax	Veiði smálax	Afli smálax	MP smál.	Veiði stórlax	Afli stórlax	MP stórl.	Veiði urriða	Afli urriða	MP urr.	Veiði bleikja	Afli bleikja	MP bl.
Miðfjarðá og Kverká	198	8	190	565	3,0	140	135	2,2	58	55	4,8	4	4	1,1	1	1	0,5
Gæsagilá og Bakkaá	25	2	23	60	2,6	23	22	2,5	2	1	4,7	0	0	0,0	0	0	0,0
Selá í Vopnafirði	2227	1382	845	2423	3,1	1477	627	2,2	750	218	4,8	4	4	1,0	33	24	1,3
Vesturdalsá	158	68	90	215	2,6	129	81	2,2	29	9	4,7	0	0	0,0	241	222	0,6
Hofsá	1364	864	500	1290	3,2	900	433	2,2	464	67	5,1	130	115	1,1	247	209	0,9
Sunnudalsá	59	43	16	36	2,8	42	15	1,9	17	1	4,8	0	0	0,0	0	0	0,0
Fögruhlíðará	20	1	19	41	2,2	20	19	2,2	0	0	0,0	33	13	0,9	204	177	0,9
Kaldá	102	31	71	150	2,2	100	71	2,1	2	0	0,0	16	16	1,5	121	92	1,0
Gilsá og Selfljót	103	0	103	249	2,4	94	94	2,2	9	9	4,8	215	215	0,8	310	310	0,8
Kelduá *																	
Fjarðará, Borgarf.	63	4	59	121	2,0	60	56	1,9	3	3	3,9	1	1	0,5	40	35	0,9
Fjarðará, Seyðisfirði	14	0	14	48	3,4	9	9	2,4	5	5	5,2	0	0	0,0	68	67	0,9
Norðfjarðará	32	0	32	76	2,4	31	31	2,3	1	1	3,5	1	1	0,3	617	569	0,9
Fjarðará, Loðmundarf	41	16	25	53	2,2	36	25	2,1	5	0	0,0	3	3	0,7	147	91	0,7
Sléttuá í Reyðarfirði	2	0	2	3	1,6	2	2	1,6	0	0	0,0	0	0	0,0	142	135	0,7
Breiðdalsá	873	370	503	1381	2,8	740	436	2,4	133	67	5,0	309	273	0,7	263	231	0,8
Selá í Álftafirði	73	18	55	136	2,5	66	51	2,2	7	4	5,4	2	1	1,0	2	2	1,0
Geithellnaá *			0														
Hoffellsá *			0														
Laxá í Nesjum	183	55	128	393	3,0	143	98	2,6	40	30	4,6	35	34	1,5	1	1	1,0
Austurland samtals:	5537	2862	2675	7240	2,7	4012	2205		1525	470		753	680		2437	2166	

* Skýrsla barst ekki.

Tafla 15. Fjöldi og þyngd stangveiddra laxa, ásamt fjölda veiddra silunga í ám á Suðurlandi árið 2007. (Þyngd er í kg og MP = meðalþyngd)

Nafn ár	Laxveiði					Smálax			Stórlax			Veði			Afli			MP		
	Veði laxa	Fjöldi sleppt	Afli: laxa	Afli: þyngd	MP laxa	Veði smálax	Afli smálax	MP smálax	Veði stórlax	Afli stórlax	MP stórlax	Veði urriða	Afli urriða	MP urriða	Veði bleikja	Afli bleikja	MP bleikja	Veði bl.	Afli bl.	MP bl.
Brunná *																				
Laxá, Brúará, Djúpá	1	0	1	3	2,5	1	1	2,5	0	0	0,0	141	135	2,5	5	5	0,7			
Eldvatn á Brunas *			0																	
Fossálar	1	0	1	3	3,0	1	1	3,0	0	0	0,0	63	63	2,1	9	9	1,0			
Vatnamót	11	0	11	33	3,0	8	8	2,6	3	3	4,0	626	323	2,2	3	3	0,9			
Hólmasvæði			0																	
Geirlandsá	35	0	35	81	2,3	34	34	2,2	1	1	6,0	205	175	2,7	3	3	0,7			
Skafhá * *			0																	
Hörgsá á Síðu * *			0																	
Fjaðrá * *			0																	
Víkurlóð * *			0																	
Hæðargarðsvatn * *			0																	
Holtsá * *			0																	
Tungulækur	33	2	31	82	2,5	32	30	2,5	1	1	3,5	499	340	2,5	9	6	1,6			
Grenlækur	4	0	4	7	1,7	4	4	1,7	0	0	0,0	828	636	2,0	84	35	1,6			
Steinsmýrarvötn	1	0	1	3	2,5	1	1	2,5	0	0	0,0	843	700	1,1	37	32	1,1			
Eldvatn í Meðallandi	21	0	21	56	2,7	19	19	2,5	2	2	4,4	168	150	2,4	24	22	0,9			
Tungufljót	42	3	39	103	2,7	37	34	2,5	5	5	4,4	414	283	3,3	6	6	1,0			
Kúðaflljót *																				
Skálm *			0																	
Vatnsá og Kerlingadalsá	446	359	87	220	2,5	432	83	2,4	14	4	4,2	337	267	2,1	102	102	1,0			
Heiðarvatn *																				
Skógaá	503	4	499	1382	2,8	455	451	2,6	48	48	4,4	15	15	1,3	586	585	1,6			
Markarfljót, Álár	9	1	8	24	2,9	8	7	2,9	1	1	3,5	11	9	2,7	0	0	0,0			
Affall, A-Landeyjum *			0																	
Ytri-Rangá	5600	112	5488	12879	2,4	5480	5373	2,3	120	115	4,5	0	0	0,0	0	0	0,0			
Ytri-Rangá efsta sv	647	30	617	1399	2,3	641	611	2,2	6	6	4,1	48	48	2,3	0	0	0,0			
Hólsá Vesturbakki	104	0	104	252	2,4	99	99	2,3	5	5	4,3	9	9	1,6	0	0	0,0			
Eystri-Rangá	7497	304	7193	16991	2,4	7281	6990	2,3	216	203	4,5	1	1	3,0	1	1	3,0			
Þverá *			0																	
Hólsá Austurbakki	702	0	702	1979	2,8	613	613	2,6	89	89	4,5	412	397	2,3	14	12	2,0			
Hróarslækur *			0																	
Minnivallarlækur	1	0	1	8	7,5	0	0	0,0	1	1	7,5	387	52	1,8	0	0	0,0			
Galtalækur			0									6	6	1,6	0	0	0,0			
Kálfá	72	22	50	130	2,8	61	45	2,4	11	5	5,2	24	22	1,3	18	18	1,3			
Fossá, Rauða *																				
Kaldakvísl												36	28	1,5	178	107	1,6			
Kvísilaveitur												257	257	1,3	0	0	0,0			
Botnsvatn *																				
Fellsendavatn												126	126	1,7	3	3	2,0			
Þórisvatn												409	409	1,8						
Veidivötn												13272	13272	0,9	8406	8406	0,5			
Þjórsá	44	0	44	114	2,6	41	41	2,4	3	3	4,7	61	61	1,5	18	18	1,2			
Apá *																				
Apavatn *																				
Ölfusá	324	4	320	912	2,9	269	267	2,6	55	53	4,3	71	70	1,3	4	4	1,1			
Hvítá	307	2	305	879	2,9	262	262	2,6	45	43	4,7	145	145	1,2	32	32	1,2			
Brúará	40	3	37	124	3,1	31	29	2,6	9	8	4,7	65	62	1,0	580	524	1,0			
Litla-Laxá *			0																	
Stóra-Laxá	238	93	145	378	2,7	205	127	2,5	33	18	4,7	56	52	1,5	17	17	1,5			
Tungufljót	556	89	467	1240	2,7	512	432	2,5	44	35	4,5	22	22	1,9	1	1	1,5			
Sog	669	86	583	1641	2,8	591	517	2,6	78	66	4,6	55	54	1,6	177	154	1,7			
Asgaröslækur	0	0	0	0	0,0	0	0	0,0	0	0	0,0	0	0	0,0	0	0	0,0			
Varmá/Þorleifslækur	2	2	0	0	0,0	2	0	0,0	0	0	0,0	521	311	1,3	66	22	1,7			
Hróarsholtslækur	39	0	39	113	3,2	24	24	2,4	15	15	3,7	980	865	1,5	4	3	0,7			
Hlíðarvatn	0	0	0	0	0,0	0	0	0,0	0	0	0,0	2	2	0,8	1480	1447	0,7			
Suðurland samtals:	17949	1116	16833	41035	2,3	17144	16103		805	730		21115	19367	61,59	11867	11577	35			

* Skýrsla barst ekki

Tafla 16. Fjöldi veiddra laxa flestra veiðiaá á Íslandi á árunum 1974-2007, ásamt reiknaðri meðalveiði.

Nafn vatnsfalls	V E I I A R																											Meðal- veiði	Max veiði	Min veiði									
	1974	1975	1976	1977	1978	1979	1980	1981	1982	1983	1984	1985	1986	1987	1988	1989	1990	1991	1992	1993	1994	1995	1996	1997	1998	1999	2000				2001	2002	2003	2004	2005	2006	2007		
Elliðaár	2033	2071	1692	1328	1383	1336	938	1074	1219	1508	1331	1157	1083	1175	2006	1773	1384	1127	1393	1390	1132	1088	1211	568	492	424	592	414	478	472	645	954	900	936	1138	2071	414		
Úlfarsá (Korpa)	357	438	406	361	327	215	110	166	158	450	225	303	376	245	709	440	306	238	517	457	338	316	339	217	248	162	223	185	215	273	244	207	206	210	300	709	110		
Leirvogsa	332	739	544	474	463	386	136	213	322	514	320	438	324	291	1057	458	489	435	556	428	490	520	552	411	540	467	487	434	529	558	812	744	299	379	475	1057	136		
Laxá í Kjós	1270	1901	1973	1677	1648	1508	950	1290	927	1545	1273	871	1043	933	3422	1819	1370	1328	1053	1103	683	866	629	985	1192	1171	940	916	1483	1457	1305	1312	844	623	1274	3422	623		
Bugða	158	269	410	263	136	125	212	260	232	450	461	283	201	230	389	314	226	265	191	163	100	154	143	162	173	126	132	90	156	200	204	276	174	180	221	461	90		
Brynjudalsá	205	271	185	173	98	100	11	24	120	177	68	29	44	59	287	118	385	235	154	118	88	597	186	76	102	120	136	95	109	77	171	163	152	164	150	597	11		
Botnsá	247	194	158	146	171	242	121	77	92	100	70	54	117	33	209	80	105	148	97	61	58	127	65	20	92	73	124	94	139	123	120	116	102	74	113	247	20		
Laxá í Leirársveit	1116	1654	1288	1154	1252	899	707	670	545	708	742	860	1610	914	1887	1186	1052	850	652	747	853	1425	1368	697	816	1065	925	948	1102	1133	972	1294	675	820	1017	1887	545		
Andakilsá	235	331	262	187	237	138	69	104	89	108	106	101	145	136	203	122	97	134	85	109	125	118	154	184	63	177	79	95	94	245	129	233	268	246	153	331	63		
Hvítá	393	521	388	401	788	573	555	364	348	213	326	597	469	514	439	301	263	572	520	622	560	407	502	213	692	504	425	571	560	918	509	631	554	1238	513	1238	213		
Grímsá og Tunguá	1419	2116	1439	1103	1952	1527	869	845	717	1382	1061	1463	1836	825	1963	1200	756	1294	1864	1228	1485	1123	1484	1613	1705	1872	1048	1005	1116	1156	1085	1486	1114	1110	1331	2116	717		
Flókadalsá	411	613	432	263	547	377	266	181	234	281	303	351	384	282	293	182	241	350	322	387	341	288	233	319	360	347	380	362	473	334	523	410	437	438	351	613	181		
Reykjadalsá	156	275	185	112	120	105	56	80	100	91	58	42	69	42	33	75	77	157	107	40	25	97	36	94	95	73	72	33	80	156	183	205	107	196	101	275	25		
Þverá og Kjarrá	1748	2690	2330	2368	3132	3558	1938	1245	1616	1901	1082	1550	2127	1703	1567	1327	1485	1979	2314	1554	1605	1638	1381	1633	2181	2136	1281	1210	1444	1872	1373	4165	2156	2404	1932	4165	1082		
Norðurá	1428	2132	1675	1470	2089	1995	1583	1185	1455	1643	856	1121	1523	1034	1359	867	1070	1267	1965	2117	1625	1697	1964	1899	2001	1676	1650	1337	2217	1444	1382	3138	2242	1447	1634	3138	856		
Gljúfurá	150	522	356	400	461	286	130	101	184	225	110	138	280	73	181	133	97	171	286	192	150	356	209	240	152	134	104	99	167	88	166	255	185	220	206	522	73		
Langá	1379	2131	1568	1720	2405	1893	1049	735	1090	960	610	1155	1765	1023	1409	748	1000	951	1290	777	978	1400	1517	1366	1560	1641	1011	1407	1605	2263	2232	1912	1831	1456	1407	2405	610		
Urriðá				84	112	202	102	65	151	162	142	103	55	16	105	63	34	13	19	54	15	37	47	29	42	62	22	24	40	80	53	115	101	45	71	202	13		
Álftá	154	341	204	300	386	255	265	267	396	485	268	333	399	202	443	283	245	274	333	242	247	263	283	266	191	275	132	187	228	278	299	343	195	210	279	485	132		
Hitará	383	525	351	346	649	314	167	252	202	201	151	203	506	273	428	225	257	393	255	279	206	424	355	217	311	443	404	418	493	448	611	706	543	563	368	706	151		
Haffjarðará	613	559	595	624	950	701	494	465	562	625	549	562	1131	521	875	661	599	711	818	617	672	735	602	560	752	793	672	532	943	1007	1133	1290	1077	1079	738	1290	465		
Straumfjarðará	451	755	433	466	648	391	320	437	350	360	215	327	378	161	334	300	267	308	233	260	253	315	269	229	297	260	198	191	342	379	475	671	502	451	360	755	161		
Vatnsholtssós og vötn					290	325	112	175	140	171	135	200	143			183	126	101	88	107	105	98	119	108	68	63	69	88	25	97	59	105	208	40	127	325	25		
Fróðá		182	199	254	225	234	130	94	75	100				58	61	71	51	50	51	52	105	29	26	13	13			29	23	23	15	23	41	63	114	83	254	13	
Grisholtssá og Bakká	60	55	75	70	125	61	24	48	37	64	60	27	38																										
Setbergssá					244	167	81	192	170	173	147	215	233			100	296	134	203	117	120	76	40	0	80	44	63	44	39	7	16	47	34	32	21	20	105	296	0
Laxá á Skógarströnd	99	167	114	190	179	177	109	183	121	201	189	277	218	117	242	103	106	101	72	68	33	41	94	46	121	98	75	81	63	169	84	170	92	70	126	277	33		
Dunká				83	76	142	58	138	85	129	52	135	124	68	126	71	96	104	125	103	50	76	150	62	39	47	45	96	88	169	103	162	109	106	97	169	39		
Skrauma	6	10		22	23	18	10			32	16	16	23				0	3	6	10	4	0	16				0	0											
Hörðudalsá	74	55	55	51			51	55	27	87	50	79	43	18	116	78	62	77	68		17	17	23	17	13	5													
Miðá og Tunguá	117	245	121	146	135	203	85	182	132	161	128	46	101	35	200	118	90	88	214	112	42	58	48	31	103	93	40	80	60	159	76	258	218	134	119	258	31		
Haukadalsá	810	914	904	862	926	643	408	814	598	886	633	499	817	650	1232	511	540	703	776	632	407	394	626	331	916	646	348	577	426	640	455	710	522	640	659	1232	331		
Laxá í Dölum	341	547	488	419	533	630	324	671	650	947	903	1600	1907	1408	2385	1006	1049	1227	1124	929	625	764	1032	764	1432	938	607	877	879	1394	1533	1881	1076	1145	1001	2385	324		
Fáskrud	202	298	136	242	226	261	140	190	154	214	165	257	449	381	464	203	226	183	330	212	96	157	187	144	265	145	143	221	170	182	194	283	178	322	224	464	96		
Flekkudalsá	300	462	343	342	467	509	293	255	237	249	189	133	244	129	360	140	145	241	262	247	100	109	192	148	226	131	108	131	229	284	227	290	217	174	239	509	100		
Krossá á Skarðsströnd	106	120	109	81	106	156	115	157	126	203	93	27	117	51	208	99	30	100	125	114	44	100	72	28	50	71	33	52	134	95	208	187	196	106	106	208	27		
Búðardalsá	35				100	120	131	71	54	71	32	51	55	56	111	81	106	146	131	56	41	31	45	59	42	43	45	105	158	245	335	341	300	322	114	341	31		
Hvolsá og Staðarhólsá	126	136	185	163	180	90	18	140	111	100	144	137	323	101	768	163	331	327	306	274	243	313	83	25	61	18	26	46	27	41	78	73	171	128	160	768	18		
Fjarðarhórná				8	0	38	8	18	34	60	31			29	12	16	4	8	33	24	12	4	2	2			0		1	18	33	18	74	115	111	26	115	0	
Laugardalsá í Ísafj. djúp	309	601	245	681	703	596	276	288	250	181	125	42																											

Tafla 16. (framhald).

Nafn vatnsfalls	V E I Ð I Á R																										Meðal-veði	Max veði	Min veði										
	1974	1975	1976	1977	1978	1979	1980	1981	1982	1983	1984	1985	1986	1987	1988	1989	1990	1991	1992	1993	1994	1995	1996	1997	1998	1999				2000	2001	2002	2003	2004	2005	2006	2007		
Hrútafjarðará og Síká	194	291	228	262	346	312	253	288	220	287	195	345	536	259	532	252	200	359	459	411	176	288	205	201	243	218	141	126	168	164	631	514	339	431	296	631	126		
Miðfjarðará	837	1414	1601	2581	2337	2132	1714	1213	926	882	583	1059	1719	1073	2081	1175	774	1112	1401	1023	668	1032	714	602	1772	1203	612	433	749	577	2228	1561	1198	1132	1239	2581	433		
Tjarnará á Vatnsnesi			34		112	82	53	56	36	53	23	55	25	0		40	18	51	23	40	9	30	0	37	61	32	10	6	39	36	53	52	50	37	38	112	0		
Víðisdalsá og Fitjå	1051	1140	1238	1792	1851	1948	1423	1392	1132	1082	625	713	1541	1563	2023	924	604	667	1473	1342	580	981	783	691	1081	1089	644	581	887	588	1745	1732	682	728	1127	2023	580		
Vatnsdalsá	706	832	571	1203	1466	1413	1033	985	721	879	699	856	1582	1496	1243	660	604	683	998	853	516	601	723	769	1149	629	323	584	850	547	964	1252	1020	853	890	1582	323		
Laxá á Ásum	1439	1881	1270	1439	1854	1650	956	1413	1036	1050	625	1440	1857	1157	1617	749	651	833	861	1458	805	1549	627	715	1136	430	770	562	559	308	462	679	365	536	1022	1881	308		
Blanda	1173	2363	1485	1367	2147	906	778	1412	861	511	495	766	1814	1243	1217	375	607	568	432	404	357	519	600	877	1984	1191	706	1086	833	504	1386	1591	1199	1107	1025	2363	357		
Svartá	420	232	96	46	295	469	444	125	73	147	132	330	391	462	275	118	105	108	363	495	400	547	244	532	619	213	170	283	260	276	398	221	303	301	291	619	46		
Laxá á Refasveit	79	58	41	71	94	146	153	71	39	57	70	111	144	132	140	96	156	117	297	227	144	143	104	139	179	105	69	88	169	82	154	254	242	208	129	297	39		
Hallá				171	185	197	138	96	57	111	86	109	55	62	62	50	30	45	56	53	28	48	57	38	38	31	8	22	0		53	91	65	100	71	197	0		
Fossá á Skaga	5	6		34	62	98	94	26	14	25	8	22	32	20	22	24	12	22	20	25	10	16	14	17	17	13	15	16	32	12	29	21	28	30	25	98	5		
Laxá á Skaga	120	134	73	140	200	220	245	161	113	93	74	134	138	176	137	70	103	70	144	106	26	30	38	41	79	10	0	0	0	0	0	0	24	0	85	245	0		
Sæmundará	115	116	160	212	303	112	70	52	29	75		139	94																										
Húseyjarkvísl	112	118	141	158	194	84	107	52	54	90	77	105	104	101	73	113	89	103	245	160	80	73	71	70	94	39	32	47	52	63	162	110	150	161	102	345	32		
Hofsá í Vesturdal	23	2		15		12	16	10	23																														
Kolka						12	12	11	7			24																											
Hrolleifsdalsá	20	24	28	41	41	65	17	4	4	7	4	25	15	24	10	18	16	18	16	55	7		4	1	13	1	4	11	6	3	8	12	16	8	17	65	1		
Flokadalsá í Fljótum					71	40	22	54	2	10		22	68	38	64	119	135	44	164	136	15	2	21	15	40	30	12	22	37	24	36	23	18	11	45	164	2		
Fljótaá	204	189	173	269	316	199	165	125	71	60	68	83	150	112	93	323	388	135	282	203	78	102	73	119	284	51	49	114	152	49	256	259	86	90	158	388	49		
Eyjafjarðará					27	71	21	14	7	11	11	13	13	10	6	40	22	54	33	15	17	10	15	27	8	3	10	3	12	16	10	5	2	17	71	2			
Frijóská	386	268	250	273	554	446	527	257	323	98	107	120	144	93	124	112	121	135	554	411	128	60	95	156	286	157	197	146	311	166	444	460	383	346	254	554	60		
Skjálíffandafjót	92	67	412	288	336	317	426	108	169	100	165	679	721	503	379	431	493	318	862	907	379	273	353	277	263	520	379	208	472	346	932	556	675	747	416	932	67		
Laxá í Aðaldal	1817	2326	1777	2699	3063	2372	2324	1455	1304	1109	1256	1911	2730	2422	2255	1619	1543	1439	2295	1983	1226	1116	1047	1227	1928	845	916	1042	1189	624	947	1025	825	1055	1609	3063	624		
Reykjadalssá og Eyvindar	337	264	133	593	657	492	321	271	114	210	155	344	373	241	435	241	272	191	280	249	110	119	132	109	65	64	39	87	25	90	89	138	102	43	217	657	25		
Mýrarkvísl	210	201	121	181	221	197	169	242	179	248	215	388	490	252	287	239	188	243	390	266	139	234	160	270	212	122	49	83	258	103	357	385	306	49	225	490	49		
Ormarsá	123	117	147	275	286	119	124	54	45	87	73	203	350	275	278	264	187	156	335	366	169	163	181	141	134	108	163	143	199	233	295	216	187	182	188	366	45		
Deildará	158	189	168	224	357	164	111	93	27	55	69	234	253	178	173	145	142	88	281	391	173	206	82	141	192	65	144	122	194	93	273	177	135	257	169	391	27		
Svalbarósa	234	172	155	240	257	158	167	51	36	41	29	161	171	176	198	238	135	136	289	384	145	215	177	98	159	124	92	143	236	291	231	292	283	302	183	384	29		
Sandá	288	238	315	474	418	411	380	138	53	47	35	257	340	403	290	182	81	100	354	434	204	209	152	91	177	190	143	128	212	151	197	260	268	268	232	474	35		
Höikná	135	118	92	219	130	66	73	26	26	25	11	109	121	131	144	105	91	55	150	130	45	78	44	36	53	47	59	77	84	105	84	140	135	101	90	219	11		
Hafnalónsá	343	302	227	312	276	264	180	36	60	52	25	132	223	296	361	313	223	123	266	402	147	234	222	221	260	254	315	303	294	237	206	365	424	481	246	481	25		
Miðfjarðará við Bakkafj.	147	144	183	248	242	135	80	39	15	39	32	116	168	206	186	235	136	101	192	172	60	170	96	101	145	116	108	98	165	152	141	195	155	198	139	248	15		
Selá í Vopnafirði	589	711	845	1463	1394	767	637	192	168	229	123	627	1258	1523	1102	895	634	772	1318	1092	631	1160	737	685	1140	991	1360	1108	1653	1558	1670	2316	2726	2227	1068	2726	123		
Vesturdalsá	391	329	326	513	498	268	141	42	34	61	47	280	197	380	231	226	163	116	264	321	218	329	201	216	159	71	129	124	269	175	88	102	104	158	211	513	34		
Hofsá og Sunnudalsá	1277	1117	1253	1273	1336	599	615	145	141	258	185	1219	1631	1710	1210	809	552	642	2238	2028	1012	1028	826	607	1008	1020	804	906	1877	1483	1864	1965	2058	1423	1121	2238	141		
Seljflót og Gilsá				77	32	19	7			6	15	16	65	70	32	12	5	26	42	90	98	16	32	8	18	25	20	22	41	26	31	47	60	45	103	37	103	5	
Fjarðará í Borgarf. eystri				44	27	13	5	1																															
Breiðdalsá	126	123	76	248	412	248	153	41	20	21	4	78	158	257	185	104	91	116	226	130	72	180	92	63	85	128	171	233	325	202	700	815	937	873	226	937	4		
Laxá í Nesjum																																							
Geirlandsá í V-Skaft.	56	162	59	99	91	88	65	59	42	51	46	49	26	32	62	47	74	93	66	27	20	38	52	47	30	12	14	31	41	36	19	13	23	35	50	162	12		
Eldvatn í Meðallandi	24	51	13	43	33	45	12	17	11	17	3	9	11	11	37	14	15	13	24	18	5	17	8	11	6	3	2	1	3	3	17	10	7	21	16	51	1		
Tungufjót			14	34	43	74	46	16	20	36	28	23	36	20	25	9	11	21	49	63	35	22	28	10	30														

Nafn Vatnsfalls	V E I Ð I Á R																				Meðal-	Mesta	Minnta		
	1987	1988	1989	1990	1991	1992	1993	1994	1995	1996	1997	1998	1999	2000	2001	2002	2003	2004	2005	2006	2007	veiði	veiði	veiði	
Laxá í Leirársveit	157	1448	194	219	221	223	180	183	153	157	116	189	239	176	209	406	179	241	97	104	75	246	1448	75	
Andakilsá	4	6	1	5	0	2	1	0	3	1	7	3	4	8	4	2	67	9	3	3	6	7	67	0	
Hvítá í Borgarfirði	152	190	99	192	0	149	155	364	305	722	264	583	358	924	663	486	662	729	992	617	495	433	992	0	
Grímsá og Tunguá	71	49	49	74	4	216	108	357	188	30	136	213	189	250	291	313	175	339	119	171	174	167	357	4	
Þverá og Kjarrá	35	80	36	99	0	121	98	109	152	247	101	247	263	463	266	258	299	375	147	180	89	175	463	0	
Álftá	29	46	57	108	184	191	156	220	251	261	298	332	324	443	338	179	238	309	269	189	211	221	443	29	
Hítará	5	17	14	30	23	23	39	0	34	61	33	25	30	29	28	38	36	42	43	27	13	28	61	0	
Hörðudalsá	7	0	5	8	0	0	0	0	0	0	0	0	0	0	0	0	0	0	0	0	0	1	8	0	
Miðá og Tunguá	0	0	0	1	0	4	0	1	0	0	0	0	0	2	2	0	0	0	0	0	0	1	4	0	
Haukadalsá neðri	0	0	1	0	0	4	0	0	0	0	0	0	0	0	1	1	0	0	1	0	0	0	4	0	
Haukadalsá efri	0	0	0	3	1	0	1	0	14	0	2	0	7	1	0	5	1	0	0	5	2	14	0	0	
Staðarhólsá og Hvolví	3	2	3	2	6	3	1	2	1	2	4	2	2	2	3	1	3	28	0	0	2	3	28	0	
Fjarðarhornská	0	2	1	0	0	0	0	0	0	0	0	0	0	0	0	0	0	0	1	3	6	1	6	0	
Selá í Steingrímsfirði	0	0	0	0	0	0	0	0	0	0	0	0	0	0	0	0	0	1	0	0	0	0	1	0	
Staðará í Steingrímsfirði	0	0	0	0	1	0	0	0	0	0	0	0	0	14	0	0	0	0	2	5	2	1	14	0	
Hrútafjarðará og Síká	1	1	0	2	7	1	0	0	2	1	2	0	1	0	1	0	1	2	4	0	2	5	2	7	0
Miðfjarðará	20	16	7	58	41	6	10	7	9	3	2	2	15	6	9	6	22	37	12	26	41	17	58	2	
Víðidalssá og Fitjá	0	3	26	13	41	34	23	14	16	42	52	316	80	151	143	198	60	307	364	166	291	111	364	0	
Vatnsdalsá	366	685	245	667	571	506	335	388	450	318	300	617	520	695	807	670	729	729	684	1567	1509	636	1567	245	
Fremri Laxá á Ásum	1069	2352	338	2965	4121	3911	2709	2744	2011	1301	2379	2567	2496	2980	3278	3666	3646	4602	3884	5279	4549	2993	5279	338	
Húseyjarkvísl	60	7	12	426	476	483	369	540	373	349	407	373	349	397	277	559	587	427	330	397	597	371	597	7	
Hrollleifsdalsá	0	0	13	7	34	102	59	53	113	32	126	86	73	81	87	75	173	137	326	170	92	326	0		
Flókadalsá	87	27	93	111	109	54	82	0	81	29	36	169	244	263	249	419	401	398	311	181	167	419	0		
Fljótaá	0	3	0	10	0	0	0	0	0	1	1	0	0	0	1	0	1	0	0	0	1	1	10	0	
Svarfaðardalsá	0	0	0	24	44	23	40	18	44	26	39	30	52	156	111	80	61	123	65	0	59	156	18		
Hörgá	0	0	23	79	25	24	38	11	46	43	26	36	39	31	8	43	93	49	25	95	41	95	8		
Eyjafjarðará	34	49	26	67	165	86	100	153	130	146	138	142	169	241	202	352	418	483	389	232	116	183	483	26	
Fnjóská	20	8	14	14	31	25	12	45	27	31	53	25	44	22	28	40	73	79	111	49	42	38	111	8	
Skjálfafljót	591	99	150	119	79	88	44	53	6	18	25	89	69	17	70	55	35	68	50	69	171	94	591	6	
Laxá í Aðaldal	835	894	1079	1275	1465	1286	1307	705	900	594	929	1068	1232	1647	1796	1542	905	1386	1513	1149	1125	1173	1796	594	
Laxá í Laxárdal	807	1075	1012	606	708	508	679	723	713	1020	1981	2099	2111	1848	1681	1703	1812	1982	1742	1437	1312	2111	508		
Laxá í Mývatnssveit	2351	3786	3235	2186	1905	1808	1263	1558	1765	2680	5966	4214	4411	4015	2845	3388	4481	5933	5972	5472	3462	5972	1263		
Litlaá	710	610	422	784	684	730	583	464	416	269	427	466	512	1662	922	1022	1014	626	393	273	649	1662	269		
Ormarsá	35	50	21	20	31	28	15	42	9	33	17	11	18	35	44	42	97	92	82	56	79	41	97	9	
Selá í Vopnaf.	3	8	10	14	9	2	4	2	8	9	6	5	14	8	5	9	7	18	3	4	4	7	18	2	
Vesturdalsá	3	1	9	5	4	4	0	6	1	1	0	0	19	2	0	0	0	0	0	2	0	3	19	0	
Hofsá og Sunnudalsá	11	8	53	31	50	43	54	22	24	30	49	32	29	39	27	34	58	133	113	75	130	50	133	8	
Gílsá og Selfjót	33	12	15	72	70	53	39	20	27	45	77	67	34	88	54	65	93	92	240	133	215	74	240	12	
Breiðdalsá	197	31	15	148	169	245	117	307	242	306	375	214	146	143	315	285	517	549	657	517	309	276	657	15	
Geirlandsá	362	303	356	193	88	109	108	118	251	235	389	274	151	237	159	193	140	404	231	187	205	223	404	88	
Skaftá	977	715	725	221	436	366	464	612	388	813	969	407	456	550	836	1305	1152	1093	1038	1171	689	733	1305	221	
Eldvatn í Meðallandi	84	170	92	35	27	38	112	129	171	192	161	215	57	53	58	78	76	151	168	172	168	115	215	27	
Grenlækur	700	894	1425	1648	2640	2338	3311	3638	2730	2493	1679	1293	1264	864	1331	1189	1700	1429	940	828	1717	3638	700		
Tungufljót	62	67	148	84	134	134	249	156	174	239	384	224	273	286	286	347	345	529	380	324	414	249	529	62	
Heiðarvatn	0	0	215	399	301	373	284	255	116	102	212	269	277	326	609	378	410	0	0	0	0	302	609	102	
Rangár og Fiská	0	0	179	163	527	359	337	230	393	635	468	487	494	547	216	772	934	594	398	470	456	934	163		
Ölfusá	0	60	29	44	70	52	58	366	53	103	161	513	399	301	911	741	1006	227	797	246	71	310	1006	29	
Sog	2	6	8	6	10	7	6	11	15	29	23	37	40	28	27	43	22	34	104	63	55	27	104	2	
Hróarholtslækur	403	550	465	322	391	449	301	580	374	326	492	1011	680	765	931	949	924	920	1266	914	980	666	1266	301	

Tafla 18. Fjöldi veiddra bleikja valinna á á árunum 1987-2007. Ekki er greint á milli staðbundinna og sjógenginna fiska.

Nafn vatnsfalls	V E I Ð I Á R																				Meðal-	Mesta	Minnsta	
	1987	1988	1989	1990	1991	1992	1993	1994	1995	1996	1997	1998	1999	2000	2001	2002	2003	2004	2005	2006	2007	veiði	veiði	veiði
Laxá í Leirársveit	0	7	7	1	4	6	18	14	21	4	35	62	42	43	124	48	24	30	5	7	8	24	124	0
Andakilsá	10	231	284	479	3	341	0	3	218	189	238	116	84	131	294	194	203	282	147	49	28	168	479	0
Hvítá í Borgarfirði	27	9	15	19	613	88	106	14	12	4	4	78	11	2	886	653	601	664	342	312	26	214	886	2
Grímsá og Tunguá	1	2	2	24	250	12	3	6	1	1	0	4	4	1	7	4	1	2	1	1	6	16	250	0
Þverá og Kjarrá	3	9	111	76	113	14	35	25	9	7	63	2	5	8	19	13	15	10	3	5	1	26	113	1
Álftá	0	1	2	1	4	6	10	9	2	3	6	6	0	7	0	4	2	3	0	5	0	3	10	0
Hítará	193	134	132	234	518	396	184	0	259	131	426	7	344	146	136	129	126	80	57	23	58	177	518	0
Hörðudalsá	18	291	231	614	451	340		271	423	361	1021	1003	453		907		81	80	11		410	1021	11	
Miðá og Tunguá		73	70	470	478	650	530	411	674	350	396	825	925	591	1009	593	273	432	184	120	328	469	1009	70
Haukadalsá neðri	679	7	21	8	74	8	57	111	71	8	36	12	58	42	22	19	50	30	21	20	17	65	679	7
Haukadalsá efri		22	14	237	919	149	267		590	739	593	892	949	731	93	644	453	276	278	135	240	433	949	14
Staðarhólsá og Hvolsá	401	224	338	941	882	397	616	733	934	1490	1316	1469	1016	949	583	439	487	1000	375	323	549	736	1490	224
Fjarðarhornsá	20	107	306	562	536	233	73	80	135	165			47		93	129	116	179	100	273	184	185	562	20
Selá í Steingrímsfirði	261	12		229	334	259	77	404	145	356		171	246	529	0	90	68	640	217	81	81	221	640	0
Staðará í Steingrímsfirði	584	35	13	183	385	265	254	163	201	92	164	288	76	297	275							218	584	13
Hrútafjarðará og Síká	269	59	68	221	532	192	135	129	221	499	363	564	346	610	358	221	303	180	158	159	100	271	610	59
Miðfjarðará	236	167	89	221	273	152	97	123	144	47	267	304	277	97	316	148	225	235	180	216	61	185	316	47
Víðidalsá og Fitjá	1325	366	26	377	547	467	676	1214	3485	2782	1551	5568	3824	3138	1903	1143	2144	3004	1118	1460	1725	1802	5568	26
Vatnsdalsá	727	1182	270	1642	1851	1112	1427	1058	812	2498	1861	1438	2755	2712	1919	1975	1430	1186	779	724	1000	1446	2755	270
Fremri Laxá á Ásum	137	236	15	34	52	35	6	26	41	61	52	64	27	153	53	23	8	12	0	3	3	50	236	0
Húseyjarkvísl	7	2	8	64	28	17	32	44	48	45	30	46	17	8	18	14	27	12	6	27	14	24	64	2
Hrollleifsdalsá		47	45	221	401	410	381	628		218	198	377	325	311	281	397	409	346	261	166	152	293	628	45
Flókadalsá	110	1028	280	2134	2198	1144	1040	1673	489	265	1135	655	2405	775	1539	1169	2279	2473	1084	499	380	1179	2473	110
Fljótá		1	44	627	643	881	1242	7071	6928	6931	1648	893	792	944	298	164	288	508	215	357	208	1534	7071	1
Svarfaðardalsá				873	1049	668	1691	358	417	475	526	704	560	842	378	310	407	311	567			634	1691	310
Hörgá				1692	1394	1238	1783	1590	1063	1245	1293	1229	856	1216	1373	1110	935	964	896	670	860	1189	1783	670
Eyjafjarðará	1557	1467	127	2123	2836	3095	3080	3319	2151	2098	3625	3137	2900	2620	2931	1954	1678	2052	1516	916	610	2181	3625	127
Fnjóská	496	217	238	390	469	239	251	550	391	339	409	579	700	612	695	370	736	545	355	781	598	474	781	217
Skjálfandafljót	275	338	561	391	331	160	173	198	151	214	506	403	658	1034	356	357	338	239	116	218	292	348	1034	116
Laxá í Aðaldal	35	187	114	137	86	48	114	57	52	29	64	52	48	115	121	91	37	27	22	8	25	70	187	8
Laxá í Laxárdal		18	0	13	8	1	4	1	2	6	18	83	3	13	3	2	8	3	8	1	2	10	83	0
Laxá í Mývatnssveit		1	63	3	2	2	1	0	1	1	24	329	142	28	2	2	0	13	13	15	5	32	329	0
Litlaá		297	307	310	368	551	259	220	193	131	104	97	123	117	388	199	249	97	110	31	67	211	551	31
Ormarsá	245	114	141	181	175	127	131	126	103	101	68	93	129	128	56	62	53	30	109	60	69	110	245	30
Selá í Vopnaf.	249	56	52	211	105	103	51	106	84	164	115	37	55	72	53	49	63	60	50	18	33	85	249	18
Vesturdalsá	506	51	78	513	1402	726	321	383	474	872	1080	457	815	864	1079	502	1002	557	342	223	241	595	1402	51
Hofsá og Sunnudalsá	357	32	143	67	357	471	268	261	183	344	250	246	557	744	30	207	276	559	247	154	247	286	744	30
Gílsá og Selfljót	230	61	71	455	382	368	242	381	261	532	421	221	340	375	469	426	447	491	429	347	310	346	532	61
Breiðdalsá	453	74	70	600	22	23	410	369	977	396	197	235	415	601	1121	567	628	881	1193	405	263	471	1193	22
Geirlandsá	60	69	48	29	50	43	40	39	48	43	28	26	27	54	44	50	44	38	21	8	3	39	69	3
Skaftá	17	19	12	1	5	7	19	28	13	21	16	19	27	42	25	33	14	13	5	25	12	18	42	1
Eldvatn í Meðallandi	21	22	3	21	3	27	19	6	60	114	61	29	27	16	50	48	39	61	19	67	24	35	114	3
Grenlækur		78	12	151	247	177	288	273	403	290	294	223	114	128	212	283	209	267	252	145	84	207	403	12
Tungufljót	63	37	28	107	65	46	43	85	67	60	53	52	52	40	66	130	62	79	74	23	6	59	130	6
Heiðarvatn			106	203	213	319	159	296	131	89	498	616	385	331	1021	188	433					333	1021	89
Rangár og Fiská				75	65	106	90	83	94	165	150	72	54	95	88	75	89	50	40	20	15	79	165	15
Ölfusá		8	7	12	17	12	10	72	40	20	30	21	11	16	26	21	16	7	6	4		19	72	4
Sog	255	312	227	426	558	173	130	209	316	914	754	860	455	451	765	752	529	508	449	102	177	444	914	102
Hróarholtslækur	13	134	110	144	84	172	92	136	169	360	80	113	96	55	52	84	38	65	21	13	4	97	360	4

Tafla 19. Skráð netaveiði á Íslandi árið 2007. Gefin er fjöldi og þyngd.
(þyngd er í kg)

Veiðistaður veiðia eða veiðivatn	Lax		Urriði		Bleikja	
	fjöldi	Þyngd	Fjöldi	Þyngd	fjöldi	Þyngd
Reykjanes	0	0	0	0	0	0
Borgarfjörður netaveiði í sjó	3	4	33	25	8	8
Hvítá Borg, neðri hluti	2	5	144	109	85	56
Hvítá efrihl. og Norðurlingfl.	248	529	6	6	70	65
Vesturland	253	538	183	140	163	129
Vestfirðir	0	0	0	0	0	0
Héraðsvötn	29	70	130	132,6	1147	845,2
Norðurland vestra	29	70	130	132,6	1147	845,2
Skjálfandafljót	24	62			268	268
Vestmannsvatn	4	10	1250	625	1250	625
Norðurland eystra	28	72	1250	625	1518	893
Lagarfljót	23	63				
Austurland	23	63	0	0	0	0
Skaftá	10	34	271	429	4	5
Kúðafljót	62	163	198	592	0	0
Mjóásvatn (Álftaveri) *						
Markarfljót *						
Veiðivötn			3210	3984	971	544
Þjórsá	4002	10511	316	673	20	20
Hvítá í Árnassýslu	1983	5973	102	181	70	49
Ölfusá	436	1151	57	118	4	3
Suðurland	6493	17832	4154	5977	1069	621
Samtals	6826	18575	5717	6875	3897	2488

\$ Hluti af afla í ádrætti

* Skýrsla barst ekki