

Lax- og silungsveiðin 2010

Guðni Guðbergsson



VEIÐIMÁLASTOFNUN

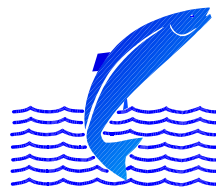


.....
FISKISTOFA

Lax- og silungsveiðin 2010

Guðni Guðbergsson¹

Samantektin er unnin í samvinnu við lax- og silungsveiðisvið
Fiskistofu²



VEIÐIMÁLASTOFNUN



.....
F I S K I S T O F A

¹Veiðimálastofnun, Keldnaholti, 112 Reykjavík

²Dalshrauni 1 220 Hafnarfirði

EFNISYFIRLIT

bls

Inngangur.....	1
Aðferðir.....	3
Niðurstöðutölur veiðinnar 2010.....	5
Skipting laxa eftir sjávaraldri.....	7
Umræður.....	8
Þakkarorð.....	12
Heimildir.....	13
Myndir	15
Töflur	19-36

INNGANGUR

Úrvinnslu veiðiskýrsla fyrir lax- og silungsveiðina 2010 er nú lokið og er hér gerð grein fyrir samantekt þeirra á sambærilegan hátt og gert hefur verið árlega frá árinu 1987. Veiðimálastofnun hefur umsjón með skráningu og samantekt veiðiskýrsla samkvæmt samstarfssamningi við Fiskistofu. Eins og venja er til sendi Veiðimálastofnun út veiðibækur fyrir veiðitímann og var þeim síðan safnað saman að honum loknum. Í flestum tilfellum bárust veiðibækurnar fljótt en þó voru nokkrar undantekningar sem seinkuðu útgáfu heildarsamantektar og í einstaka tilfellum vantar skráningu. Skráning veiðinnar 2010 var umfangsmikið verk vegna þess hversu margir fiskar veiddust.

Veiðitölur eru í mörgum tilfellum notaðar við mat á verðgildi veiðiáa og veiðivatna sem og veiðivon innan veiðitíma. Veiði er einnig einn af þeim þáttum sem lagður er til grundvallar fyrir skiptingu arðs milli veiðiréttarhafa. Veiðitölur eru mikilvægar við rannsóknir á fiskstofnum og til að meta árangur af fiskræktaraðgerðum. Góðar veiðiskýrslur eru hornsteinn þess að hægt sé að fylgjast með breytingum á afla og mikilvægar varðandi nýtingu, verndun og viðhald þeirrar auðlindar sem felst í lax- og silungsveiði.

Skráning veiði hér á landi er með því besta sem gerist hjá laxveiðiþjóðum. Það er ekki síst að þakka frumkvöðlum í veiðimálum og góðu skipulagi hjá veiðifélögum við nýtingu þeirrar auðlindar sem í fiski í ám og vötnum felst og síðast en ekki síst framlagi veiðimanna sem skrá veiðina í veiðibækur. Afar mikilvægt er að þessu starfi sé vel sinnt og tilhögun verði í föstum skorðum. Skráning veiði hér á landi er einnig liður í að fylgjast með viðgangi og nýtingu laxastofna í Norður-Atlantshafi. Veiðiskráningin nýtist sem hluti af þeim gögnum sem lögð eru til grundvallar við útreikninga á stofnstærðum og veiðiþoli stofna sem eru grunnur að setningu kvóta á veiðum á laxi í sjó, annarri nýtingu og verndun laxastofna. Sókn, metin sem fjöldi stangardaga, hefur lítið breyst hér á landi á undanförunum áratugum og því hefur veiði verið notuð sem mælikvarði á stofnsveiflur og stofnstærð. Aukning á heildarfjölda stangardaga hefur þó aukist með tilkomu veiði í ám þar sem fiskgengd hefur aukist í kjölfar sleppinga á gönguseiðum til hafbeitar og veiði þeirra fiska í ám. Unnið er að því að safna upplýsingum um fjölda nýtttra stangardaga sem mun auðvelda samanburð á veiðivon milli veiðiáa.

Veiðitími á laxi er heimilaður (samkvæmt 17. gr laga nr 61. um lax- og silungsveiði frá 2006) í allt að 105 daga á tímabilinu 20. maí til 30. september. Fiskistofu er heimilt er að framlengja þann tíma í allt að 120 daga og allt til 31. október ár hvert, að fenginni umsögn Veiðimálastofnunar. Þessi heimild miðast við ár þar sem veiði byggist fyrst og fremst á stofnum sem viðhaldið er með sleppingum gönguseiða. Á sama hátt er heimilt að lengja veiðitíma um allt að 15 daga þar sem öllum laxi er sleppt. Veiðifélög og veiðiréttarhafar, þar sem ekki eru veiðifélög, skulu setja nánari reglur um veiðitíma og veiðitakmarkanir í einstökum veiðivötnum. Slíkar reglur, nýtingaráætlun, skal fá staðfestingu Fiskistofu að fenginni umsögn

Veiðimálastofnunar. Með þessum breytingum er kominn á breytilegur veiðitími í ám sem gerir fyrri samanburð á veiðitölum erfiðari en áður var. Þannig er veiðitími nú t.d. lengri í þeim ám sem byggja veiði að mestu á sleppingum gönguseiða en í öðrum ám.

Lax skal vera friðaður fyrir allri veiði í a.m.k 84 stundir í viku hverri. Netaveiðar má aldrei stunda frá föstudagskvöldi kl. 22 til þriðjudagsmorguns kl. 10.

Göngusilung má veiða á tímabilinu frá 1. apríl til 10. október nema þar sem megnið af veiðinni í viðkomandi vatnasvæði er villtur laxastofn en þar miðast lok veiðitíma við 30. september. Fiskistofu er heimilt að veita undanþágur til veiða utan þess tíma að fenginni umsögn Veiðimálastofnunar. Í nokkrum sjóbirtingsám þar sem stofnar eru taldir sterkir og geta staðið undir meiri sókn hefur veiðitími verið framlengdur til 20. október.

Á undanförunum árum hefur færst í vöxt að stangveiddum fiskum sé sleppt aftur og því er hugsanlegt að fiskar veiðist oftar en einu sinni. Þetta getur haft áhrif á veiðitölur og samanburð þeirra við fyrri ár. Því er mikilvægt að greinilega sé merkt, í veiðibók, við þá fiska sem veiddir eru og sleppt aftur. Í þessari samantekt eru gefnar upp tölur fyrir bæði veiði og afla en afli er fjöldi landaðra fiska. Veiðimenn líta gjarnan til talna yfir veiði til að meta veiðivon. Varðandi sjálfbæra nýtingu fiskstofna, verndun þeirra og viðhald eru það sá fjöldi sem eftir er í ánum að afloknum veiðitíma sem máli skiptir.

Rannsóknir hafa verið gerðar á hlutfalli þeirra laxa sem sleppt er og veiðast oftar en einu sinni. Þær sýna að það hlutfall er að meðaltali um 26%. Það er sá fjöldi sem þarf að draga frá fjölda slepptra laxa til að fá samanburð við veiðitölur fyrri ára (Guðni Guðbergsson og Sigurður Már Einarsson 2007).

Laxveiði í sjó við Ísland var bönnuð árið 1932. Eftir það var veitt frá strönd frá nokkrum jörðum sem til þess höfðu rétt frá fyrri tíð og veiði sem tilgreind var sem hlunnindi (dýrleika) í fasteignamati. Þessi réttindi hafa nú verið keypt upp og frá árinu 1997 hefur engin laxveiði verið stunduð í sjó við strendur landsins. Nýting laxins fer nú öll fram í fersku vatni. Í flestum tilfellum er nýting byggð á einum stofni, en stjórnun veiða þar sem veitt er úr mörgum stofnum samtímis, getur verið vandkvæðum bundin og litlir stofnar geta verið undir háu veiðiálagi í veiðum úr blönduðum stofnum þótt slíkt komi ekki fram þegar litið er til veiðinnar í heild. Það fyrirkomulag að einungis sé veitt í fersku vatni og yfirleitt aðeins úr einum stofni auðveldar yfirsýn yfir nýtingu og veiðistjórnun.

Nokkuð er um að laxar veiðist sem meðafli í veiðum íslenskra fiskiskipa. Rannsókn sem gerð var á fjölda laxa sem veiðast sem meðafli sýndi að hann hafi verið á 5.110 laxar á árinu 2005 (95% öryggismörk 3.165-7.055) og 3.533 á árinu 2004 (Guðni Guðbergsson og Óðinn Sigþórsson 2007). Þessi meðafli er um 7,8% af heildarafra laxa á Íslandi 2004 og 9,6% 2005. Ekki er víst að allir þessir laxar hafi verið upprunnir úr íslenskum ám en þar skortir frekari þekkingu. Flestir þessara laxa veiddust af skipum sem stunduðu veiðar með flotvörpu og veiddust flestir laxarnir að sumarlagi. Hlutfallslega flestir þessara laxa veiddust utan íslenskrar landhelgi og er því ekki vitað um uppruna þeirra. Mikilvægt er að fá haldbetri upplýsingar um meðafla og mikilvægt að koma á samstarfi við sjómenn til að skrá veiðistaði og fjölda

laxa veidda sem meðafla og jafnframt að koma þeim til veiðimálastofnunar til frekari rannsókna m.a. á uppruna, aldri og fæðu.

Frá árinu 1991 hafa flestar netalagnir á vatnasvæði Hvítár í Borgarfirði verið leigðar af veiðiréttarhöfum í hliðarám Hvítár. Þessi netaleiga hefur minnkað sókn og veiði á vatnasvæðinu. Sú aukning sem fram hefur komið í hliðarám Hvítár hefur verið metin 28-35% sem var að meðaltali 1773 - 2175 laxar á árunum 1991-2000 (Sigurður Már Einarsson og Guðni Guðbergsson 2003). Þegar litið er til veiði á vatnasvæði Hvítár síðustu árin sést að hún hefur frá tímanum fyrir netaveiði og meira en sú aukning sem komið hefur fram í ám Vesturlandi utan Borgarfjarðar. Frá 2007 hafa verið gerðir samningar um leigu neta af nokkrum veiðibændum við Ölfusá og veiði ofar á vatnakerfinu og í hliðarám aukist í kjölfarið.

Mikilvægt er að bæta skráningu á silungsveiði í sjó og skrá þá aðila sem slíkan rétt hafa. Í gildandi lögum um lax- og silungsveiði (Nr. 61/2006) er netaveiði á silungi í sjó einungis heimiluð frá þeim jörðum sem sýnt geta fram á að hafa stundað slíkar veiðar á árunum 1952-1957 en þessi ákvæði hafa verið í lögum síðan 1957. Miðað er við að veiðiaðferðir og veiðitæki haldist óbreytt. Mikilvægt er að fá skráningu á þessa veiði og jafnframt að meta útbreiðslu og veiðipól þeirra stofna sem veitt er úr þar sem oft er veitt úr í blönduðum stofnum þar sem tveir eða fleiri stofnar ganga á sömu beitarsvæði í sjó. Athygli vekur að afar fáir aðilar hafa skilað skýrslum um silungsveiði í sjó á undanförunum árum og enginn veiðiréttarhafi hefur skilað veiðiskýrslum um silungsveiði í sjó frá árinu 2007.

Út frá líffræðilegum sjónarmiðum gilda sömu forsendur fyrir nýtingu laxa- og silungastofna. Búsvæði og frjósemi hverrar ár skapar skilyrði fyrir framleiðslu seiða en til að þau verði til þarf að meðaltali ákveðna stærð hrygningarstofns. Það sem er umfram, það sem þarf til viðhalds stofnanna, er það sem er til skiptanna fyrir veiðimenn. Ef veitt er umfram það sem þarf til viðhalds eru líkur til að veiðarnar hafi áhrif til minnkunar á stofnstærð. Fjölmörg dæmi eru um að afar erfiðlega hefur reynst að byggja upp stofna sem hafa farið langt niður fyrir þau mörk hrygningar sem þarf til að nýta þau búsvæði sem nýtast geta til uppeldis í ánum.

ADFERÐIR

Úrvinnsla veiðiskýrslna var með sambærilegu sniði og verið hefur undanfarin ár (Guðni Guðbergsson og Einar Hannesson 1987, Guðni Guðbergsson 1988, 1989, 1990, 1991, Guðni Guðbergsson og Friðþjófur Árnason 1992, 1993 og 1994, Guðni Guðbergsson 1995 og árlega til 2010). Byggt er á skráningarkerfi sem verið hefur hér á landi frá árinu 1946. Úr hverri veiðibók eru tölvuskráðar upplýsingar um veiðitíma, fisktegund, kyn, þyngd, lengd og agn auk veiðistaðar ef númer þeirra er skráð í þar til gerðan reit. Einnig var skráður fjöldi þeirra fiska sem voru veiddir og sleppt aftur, en gert er ráð fyrir því að það sé merkt í veiðibók. Veiði að frádregnum þeim fjölda fiska sem sleppt er aftur er skráður sem afli (fjöldi landaðra fiska) úr viðkomandi veiðivatni.

Tekinn er saman heildarfjöldi veiddra laxa, afli, fjöldi slepptra, ásamt þyngd aflans. Þá er tekin saman meðalþyngd veiðinnar. Laxveiðinni er skipt í smálaxa og

stórlaxa en smálax er sá lax sem dvalið hefur eitt ár í sjó en stórlax tvö ár eða lengur. Skiptingin milli smálax og stórlax er gerð þannig að hængar 4 kg og þyngri eru taldir vera tveggja ára úr sjó, en hrygnur 3,5 kg og þyngri. Skipting í smálax og stórlax getur verið breytileg milli ára og vatnakerfa, en þessi skipting á við í langflestum veiðiám. Reiknað var hlutfall smálaxa og stórlaxa í veiðinni. Sú var venjan að þyngd laxfiska væri skráð í pundum en 1 pund var skilgreint sem 500 grömm. Sumir veiðimenn notuðu þó ensk pund (453 g) sem gerði að verkum að ósamræmi var í mælieiningum og ónákvæmni var nokkur einkum á smærri fiskum. Eftir árið 1999 hefur verið farið fram á það við veiðimenn að þeir skrái þyngd fiska í kg með 100 g nákvæmni og veiðiréttarhafar hvattir til að koma fyrir góðum vogum og tækjum til lengdarmælinga fiska í veiðihúsum. Langflestir veiðimann hafa tekið þessari breytingu vel og skrá veiði sína af nákvæmni. Skráð silungsveiði er gerð upp á líkan máta og laxveiðin. Öll veiðin er tekin saman eftir landshlutum líkt og gert hefur verið um árabíl.

Listi yfir laxveiði allflestra áa er birtur fyrir tímabilið frá 1974 - 2010. Á þessu 37 ára tímabili eru upplýsingar til á tölvutæku formi og umgjörð veiðanna og veiðiaðferðir einnig að mestu leyti sambærilegar milli ára í flestum ám. Veiði á silungi, urriða og bleikju, er tekin saman fyrir tímabilið frá 1987 - 2010 fyrir valdar veiðiár en ekki er um tæmandi lista að ræða. Við skráningu silungsveiði er ekki gerður greinarmunur á sjógengnum fiskum og staðbundnum. Auk heildarveiði er reiknuð minnsta og mesta veiði á tímabilinu. Tekið er fram ef veiðiskýrslum hefur ekki verið skilað.

Upplýsingum um netaveiði er safnað á svipaðan hátt og um stangveiðina nema að þar eru sjaldnast til upplýsingar um einstaka fiska en þess í stað er stuðst við heildarveiðitölur viðkomandi veiðijarða. Einstaklingsskráning fiska úr netaveiði hefur farið vaxandi á síðustu árum en slíkt gefur mikilsverðar upplýsingar um samsetningu afla. Hvetja verður veiðifélög og netaveiðimenn til þess að bæta skráningu á netveiddum fiskum, bæði á laxi og silungi. Þá er jafnframt mikilvægt að fram komi hversu mikið veiðiátakið er en þar er oft notaður fjöldi netanáttu (fjöldi neta margfaldað með fjölda náttu).

Tölur um fjölda laxa sem endurheimtust úr hafbeit, þar sem endurheimtur hafa verið í móttökuaðstöðu hafbeitarstöðva, hafa verið teknar með í samantektum um laxveiði. Endurheimtur úr hafbeit og veiði á náttúrulegum laxi í íslenskum vatnakerfum gefa hugmynd um fjölda íslenskra laxa sem koma aftur eftir dvöl í hafi. Laxaseiðum hefur ekki verið sleppt til hafbeitar síðan árið 1998.

Veiði sem byggist að miklum hluta á sleppingum gönguseiða er nú orðin umtalsverð í nokkrum ám. Í þeim byggist veiðin að langmestu leyti á veiðum á laxi úr sleppingum gönguseiða sem sleppt er í sleppitjarnir þaðan sem þau ganga til beitar í hafi. Í þeim tilfellum koma eldisstöðvar í stað uppeldis seiða í ám. Laxinn gengur síðan aftur í árnar og er nýttur með stangveiði. Með þessu móti hefur verið byggð upp veiði í nokkrum ám sem áður fóstruðu takmarkað magn af laxi. Veiði þeirra var tekin saman sérstaklega í yfirlitstöflu og hlutfall veitt og sleppt var reiknað bæði út frá heildarfjölda og fjölda náttúrulegra laxa sérstaklega. Þær ár sem hér um ræðir eru

Norðlingafljót, Vatnasvæði Jökulsár á Dal, Tungufljót í Biskupstungum, Skógá, Vatnsá, Affall í Landeyjum, Eystri-Rangá, Ytri-Rangá, Hólsá, Þverá, Hróarslækur og Laxá í Nesjum við Hornafjörð.

Til að athuga þróun í samsetningu og hlutföllum eins og tveggja ára laxa úi sjó var fjöldi laxa tekinn saman frá árinu 1970 fyrir þær ár þar sem til er heildstæð árleg skráning stangveiði. Þessi veiði er að meðtali um 88% af árlegri heildarstangveiði á landinu öllu. Tillit var tekið til þess fjölda laxa úr hafbeit og fiskeldi sem reikna má með að væri í stangveiðinni samkvæmt því hlutfalli sem metið er út frá greiningu á uppruna fiska í hreistri en um slíkt var að ræða á Vestur- og Suðurlandi á þeim árum sem hafbeit og eldi var stunduð þar að ráði. Við mat á þróun í samsetningu veiðinnar og hlutföll smálaxa og stórlaxa var veiði í ám sem byggist að langmestu leyti á sleppingu gönguseiða, ekki með talin. Hlutfall eldis- og hafbeitarfiska var reiknað út frá hlutdeild þeirra í aldursgreindum hreistursýnum ár hvert. Einnig var tekið tillit til laxa sem komu til aukningar stangveiði vegna leigu neta í Hvítá í Borgarfirði. Það hlutfall hefur verið metið með samanburði á veiði fyrir og eftir netaleigu (Sigurður Már Einarsson og Guðni Guðbergsson 2001 og 2003).

Niðurstöðutölur veiðinnar 2010

Sumarið 2010 var laxveiði í ám á Íslandi sú næst mesta frá upphafi. Meiri veiði hefur einungis verið skráð 2008. Alls veiddust 74.961 lax á stöng en af þeim var 21.476 (28,6%) sleppt aftur og var heildarfjöldi landaðra stangveiddra laxa (afl) því 53.485 laxar (tafla 1). Af afla laxa voru 58.643 smálaxar (84,5%) og 10.745 (15,5%) stórlaxar. Alls var þyngd landaðra laxa (afla) í stangveiði 142.542 kg. Afli í stangveiðinni skiptist þannig að 47.294 (88,4%) voru smálaxar, alls 111.831 kg og 6.191 (11,4%) stórlaxar, 30.693 kg. Af þeim löxum sem sleppt var aftur voru 16.221 (75,5%) smálax og 6.861 (24,5%) stórlax. Hlutfall smálaxa sem sleppt var í heild, var 29,7% en hlutfall stórlaxa í sleppingum 52,6%.

Flestir laxar veiddust á Vesturlandi alls 24.711 en af þeim var 5.969 sleppt aftur og afli því 18.742 laxar sem vógu 46.285 kg. Á Suðurlandi var veiðin litlu minni en þar veiddust 20.434 laxar. Af þeim var 1.664 sleppt og afli 18.770 laxar sem vógu 48.609 kg. Uppistaðan af veiðinni á Suðurlandi var veiði af vatnasvæði Rangánna þar sem veiðin byggist á sleppingum gönguseiða að mestu leyti. Minni veiði var í öðrum landshlutum (tafla 1).

Í netaveiði var aflinn 15.903 laxar sumarið 2010, sem samtals vógu 47.214 kg. Af þeim veiddust langflestir á Suðurlandi 15.244, sem vógu 45.399 kg, en mun færri laxar veiddust í net í öðrum landshlutum (tafla 2). Í net veiddust 11.349 smálaxar en þeir vógu alls 27.674 kg og 4.554 stórlaxar sem vógu 19.540 kg. Enginn lax endurheimtist úr hafbeit í hafbeitarstöðvar.

Heildarafl landaðra laxa (afla) í stangveiði og netaveiði samanlagt var 69.388 laxar sem vógu alls 189.738 kg. Af þeim voru 58.643 smálaxar og 10.745 stórlaxar. Þyngd smálaxa var 139.505 kg og þyngd stórlaxa 50.233 kg (tafla 3).

Alls voru skráðir 48.798 urriðar í stangveiði en af þeim var 7.841 (16,1%) sleppt aftur. Afli urriða var því 40.957 fiskar og vógu þeir 47.154 kg (tafla 4). Af

bleikjum veiddust 33.514 en að þeim var 2.397 bleikjum (7,2%) sleppt aftur og aflinn því 31.117 bleikjur og þyngd aflans 23.374 kg.

Skráð stangveiði 2010 var 533 löxum eða 0,7% meiri en hún var á árinu 2009 (tafla 5, 1. mynd) en 51,9% yfir meðaltalsstangveiði árána 1974-2009. Netaveiði á laxi er nú eingöngu bundin við veiði í ám og vötnum og er mesta veiðin í stóru jökulánum á Suðurlandi, Þjórsá, Ölfusá og Hvítá. Netaveiðin 2010 var 6.296 löxum (65,5%) meiri en hún var 2009 og um 24% yfir meðalveiði árána 1974-2009 (tafla 5, 2. mynd). Á síðustu árum hafði netaveiði farið minnkandi vegna þess að dregið hefur verið úr veiðialagi m.a. vegna lækkandi verðs á afurðum, aukinni eftirspurn í stangveiði, að stangveiði hefur verið tekinn upp í stað netaveiðinnar og þó ekki síst bæði af uppkaupum netaveiðiréttar í sjó og leigu netaveiðiréttar í Hvítá í Borgarfirði. Í Hvítá í Borgarfirði greiða eigendur stangveiðiréttar netaveiðimönnum fyrir að leggja ekki net og hafa samningar þar að lútandi verið í gildi frá 1991. Þetta er gert til að auka stangveiði og þar sem hver fiskur er margfalt verðmeiri í stangveiði en netaveiði er slíkt fyrirkomulag talið borga sig. Árið 1997 var gengið frá uppkaupum á öllum netaveiðirétti á laxi í sjó og því er laxveiði eingöngu bundinn veiði fersku vatni. Aukning netaveiði á árinu 2010 var ekki síst vegna aukinnar veiði í Þjórsá.

Líkt og undanfarin ár var umtalsverð veiði á laxi í ám þar sem veiði byggist á sleppingu gönguseiða og var hún alls 17.911 laxar sem er um 23,9% af heildarstangveiðinni. Þegar litið er til þróunar í veiði úr íslenskum ám breytir þessi fjöldi myndinni umtalsvert. Að þessari veiði frátalinni var stangveiðin sumarið 2010 alls 57.050 laxar af náttúrulegum uppruna sem er met stangveiði í íslenskum laxveiðiám (tafla 5, 3. mynd). Hafa verður í huga að hér er um að ræða veiði en ekki afla og því er hluti af þessari skráningu fiskar sem veiðst hafa oftast en einu sinni.

Enginn lax endurheimtist úr hafbeit í hafbeitarstöðvar sumarið 2010 enda hefur engum seiðum verið sleppt til hafbeitar frá árinu 1998. Hafbeit var umtalsverð á árunum 1988-1996 og fór hæst í um 168 þúsund laxa á árinu 1993 (tafla 5; 3. mynd).

Sumarið 2010 veiddust flestir laxar í Eystri-Rangá alls 6.281 lax, næst flestir í Ytri-Rangá og Hólsá vesturbakka 6.211 og í þriðja sæti var Miðfjarðará í Húnavatnssýslu með 4.050 laxa en listi 10 veiðihæstu ána er sýndur í töflu 6. Ef litið er til afla skipa sömu ár Eystri-Rangá og Ytri-Rangá sér í 2 efstu sætin en Þverá og Kjarrá var í þriðja sæti.

Af urriðaveiðisvæðum þar sem stangveiði var stunduð veiddust flestir urriðar á Veiðivötnum alls 19.079. Næst flestir urriðar veiddust í Laxá í Þingeyjarsýslu ofan Brúa 3.988 og þriðja mesta urriðaveiðin var í Fremri-Laxá á Ásum með 3.376 veidda urriða en listi 10 veiðihæstu urriðasvæða er sýndur í töflu 7.

Flestar stangveiddar bleikjur veiddust í Veiðivötnum alls 10.634 en næst flestar í Hlíðarvatni 2.626. Í þriðja sæti var Víðidalsá og Fitjá með 1.728 stangveiddar bleikjur. Röð 10 efstu bleikjuveiðiáa er sýnd í töflu 8.

Frá árinu 2000 hefur fjöldi stangveiddra urriða verið um 40 þúsund urriðar á ári en farið heldur vaxandi síðustu árin (4. mynd). Bleikjuveiði var mest 2001 en minnkaði til 2007 en aukning kom aftur fram í bleikjuveiði eftir 2008 þegar litið er til landsins í heild og skýrist að mestu af aukinni bleikjuveiði í Veiðivötnum. Á

undanförnum 10 árum hefur meðalveiði á urriða verið 43.453 fiskar og meðalveiði á bleikju verið 32.392 fiskar (5. mynd). Urriðaveiðin 2010 var um 11% yfir þessu 10 ára meðaltali en bleikjuveiðin 4% undir meðaltali sama tímabils.

Veiðitölur einstakra veiðisvæða og skipting þeirra eftir landshlutum er sýnd í töflum 9-15.

Líkt og gert hefur verið í samantektum yfir veiði á undanförunum árum er sýnd veiði valinna áa frá árinu 1974-2010 ásamt meðalveiði tímabilsins, mestu og minnstu veiði (tafla 16). Þar kemur fram að metveiði var í mörgum ám einkum á Norðurlandi og Austurlandi. Á sambærilegan hátt er veiði urriða (tafla 17) og bleikju (tafla 18) á tímabilinu 1987-2010 tekin saman. Þessar töflur sýna ekki heildarveiðina á landinu öllu en væntanlega verður hægt að bæta fleiri veiðisvæðum við með bættri skráningu veiðinnar.

Netaveiði var mest á Suðurlandi en þar veiddust 15.244 laxar í net. Flestir þeirra veiddust í Þjórsá 8.990 laxar, 3.571 í Hvítá í Árnessýslu og 2.607 í Ölfusá. Í samanburði við fyrri tíma var met veiði í Þjórsá. Á vatnasvæði Hvítár í Borgarfirði veiddust nú 454 laxar í net en þar hefur einungis verið veitt í fá net frá árinu 1991. Netaveiði í ám öðrum landshlutum var lítil (tafla 19). Uppgefin silungsveiði í net var alls 16.248 urriðar og 25.817 bleikjur. Mest var silungsveiði í net á Suðurlandi og var mesta skráða bleikjuveiðin í Apavatni alls 13.359 bleikjur.

Skipting laxveiði eftir sjávaraldri

Á árunum frá 1970 til 1980 var meðalfjöldi laxa með 1 árs sjávardvöl (smálaxa) rétt tæpir 20 þúsund laxar (6. mynd). Eftir 1980 kom lægð í veiði smálaxa sem rétti við eftir 1985 og meðalveiði smálaxa á árunum 1990–2005 var um 18 þúsund laxar þegar fjöldi laxa af eldisuppruna og aukningar vegna netaupptöku er frádreginn. Fjöldi laxa með 2 ára sjávardvöl (stórlaxar) á árunum 1970-1980 var að meðaltali 16.634 laxar (6. mynd). Um 1980 kom lægð í stórlaxaveiði eins og smálaxaveiði. Smálaxinn náði sér hins vegar aftur á strik eftir 1985. Veiði á stórlaxi hefur farið heldur vaxandi frá 2004 í fjölda talið í kjölfar vaxandi fiskgegndar. Eftir 2000 hefur hlutfall laxa með tveggja ára sjávardvöl verið svipað þegar litið er til sama gönguseiðaárgangs. Það bendir til þess að laxi með tveggja ára sjávardvöl sé hætt að fækka.

Þegar litið er til þess hluta sem sleppt er úr stangveiði hefur sá fjöldi vaxið frá því slíkar veiðiaðferðir voru fyrst skráðar hér á landi (7. mynd). Hluti þess sem sleppt var 2010 í heild var 28,6% þegar litið til allrar stangveiði en 35,5% þegar aðeins er litið til veiði á laxi af náttúrulegum uppruna. Hlutfall smálaxa sem var sleppt alls 23,6% en 29,7% þegar er eingöngu til þeirra sem voru af náttúrulegum ám (8. mynd). Á sama hátt var sleppt alls 52,6% að stórlaxi í heild en 58,7% af þeim sem höfðu megnið af framleiðslunni úr náttúrulegum stofnum.

Af skráðri stangveiði á urriða var 16,1% sleppt aftur og 7,1% af bleikjuveiðinni (9. mynd).

UMRÆÐUR

Eins og framan greinir var laxveiði á stöng í íslenskum ám sumarið 2010 í heild sú næst mesta frá upphafi skráninga. Mikil veiði undanfarin þrjú ár er væntanlega vegna aukinnar endurheimtu laxa úr sjó. Í Elliðaánum, þar sem gönguseiði eru merkt við útgöngu að vori og endurheimta metin með beinum talningum og endurheimtum merkja árið á eftir, hafa endurheimtur verið vel yfir meðaltali þessi ár (Þórólfur Antonsson og Friðþjófur Árnason 2009, 2010 og 2011). Líklegt er að hagstæð skilyrði á beitarsvæðum laxa í hafinu hafi leitt til þess að fleiri laxar skiluðu sér til baka í árnar sem hefur þá verið megin orsök þess að metveiði var í mörgum ám einkum á vestur- og suðurlandi sumarið 2008, í ám á Norðurlandi vestra sumarið 2009 og Norðurlandi og Austurlandi 2010. Hagstæð skilyrði hafa einnig haft þau áhrif að laxar úr sleppingum gönguseiða hafa skilað sér vel til baka úr hafi.

Sókn í stangveiði á Íslandi hefur verið með líku sniði um langan tíma og talið er að veiðin endurspegli nokkuð vel laxgengd í árnar. Talningar laxa með teljurum hafa staðfest þetta og slíkt á einnig við um silungsveiði í ám þar sem ástundum veiði er í föstum skorðum (Ingi Rúnar Jónsson, Þórólfur Antonsson og Sigurður Guðjónsson 2008).

Engin lögleg netaveiði á laxi hefur verið stunduð við strendur Íslands frá árinu 1997 og er nýting laxastofna hér á landi eingöngu í fersku vatni og að langmestu leyti byggð á stofni viðkomandi ár. Við stjórnun nýtingar er slíkt talið til fyrirmyndar. Ef veitt er úr blönduðum stofnum geta litlir stofnar verið undir miklu veiðiálagi meðan þeir stærri eru undir lægra veiðiálagi.

Það sem ræður fjölda laxa í göngu er fjöldi seiða sem til sjávar gengur og endurheimtur þeirra úr sjó. Hlutfallslegur fjöldi þeirra laxa sem skila sér eftir tvö ár í sjó fór lækkandi hér á landi á undanförunum eftir 1980 (Guðni Guðbergsson o.fl. 2002). Sambærileg þróun hefur verið í flestum öðrum löndum við vestanvert Norður-Atlantshaf þar sem lax er að finna (ICES 2010). Eftir 2000 fór að draga úr þessari fækkun og hefur hlutfall smálaxa og stórlaxa haldist nokkuð stöðugt þegar litið er til sama gönguseiðaárgangs.

Lengst af hefur verið talið að meðafli laxa í veiðum í sjó hér við land hafi verið lítill og hverfandi þegar litið er til heildar fiskgengdar í ár á Íslandi. Niðurstöður rannsókna á meðafli Íslenskra fiskiskipa, sem gerð var með skoðanakönnun meðal sjómanna, sýna aftur á móti að um umtalsverðar veiðar geti verið að ræða. Á árinu 2005 var sá fjöldi metinn 5.110 laxar (95% öryggismörk 3.165-7.055) sem var um 11% af afla laxa úr íslenskum ám það ár (Guðni Guðbergsson og Óðinn Sigþórsson 2007). Hlutfallslega flestir þessara laxa veiddust yfir sumartímann, utan íslenskrar lögsögu. Mikilvægt er að safna frekari upplýsingum um laxa veidda í sjó, uppruna þeirra, aldur, fæðu og ástand. Skráning og söfnun upplýsinga um þessa laxa frá sjómönnum er afar mikilvæg en slíkt er líklegt til að bæta til muna þá þekkingu sem til er á íslenskum löxum í sjó en almennt er þekking á sjávardvöl laxa af skornum skammti. Mikilvægt er einnig að fá fram mat á fjölda þeirra fiska sem veiðast ár hvert í ám og vötnum og eru ekki færðir á veiðiskýrslur.

Á undanförunum árum hefur nokkuð verið fjallað um veiðiálag, stærð og samsetningu hrygningarstofns. Til að fá frekari vitneskju um þessa þætti eru stundaðar grunnrannsóknir í tveimur lykilám hér á landi. Að auki er fylgst með stærð og samsetningu seiðastofna fjölmargra veiðiáa og beinar talningar á laxi með fiskteljurum eru einnig gerðar. Samfara auknum fjölda laxa og silunga sem eru veiddir og sleppt aftur úr stangveiði eykst mikilvægi talninga fiska með teljurum til að meta stofnstærðir, veiðihlutfall og stærð og samsetningu hrygningarstofna. Öflun slíkra grunnupplýsinga ásamt þeim upplýsingum sem liggja í áratuga samfelldri veiðiskráningu úr nýtingu á veiði sem verið hefur með svipaðri eða sömu sókn eru mjög mikilvægur. Á undanförunum árum hefur færst í vöxt að framkvæmt sé búsvæðamat á laxveiðiám en með því er stærð botnflatar og gildi hans til framleiðslu laxaseiða verið metinn. Komið hefur í ljós að framleiðsla laxa er mjög mismikil milli áa og því ljóst að fjöldi hroga sem hrygnt er á hverja flatareiningu er mismikill til að búsvæði og geta áa til framleiðslu gönguseiða sé fullnýtt. Ljóst er að þéttleiki hroga þarf að vera meiri í frjósömum ám og að þeim þarf að gefa sérstakan gaum varðandi veiðinýtingu. Með breytingu á lögum um lax- og silungsveiði nr. 61/2006 var ábyrgð veiðifélaga á nýtingu og verndun fiskstofna í fersku vatni aukin og gert ráð fyrir að nýting fylgi nýtingaráætlun en hún þarf að fá umsögn Veiðimálastofnunar og staðfestingu Fiskistofu.

Við samanburð á tölum um veiði þarf að hafa í huga sambærileika einkum þegar litið er til fyrri ára. Aukning hefur orðið í þeim hluta sem er veitt og sleppt og hluti þeirra laxa getur veiðist oftar en einu sinni. Þá hefur verið dregið verulega úr netaveiði í ám einkum í Hvítá í Borgarfirði og strandveiði á laxi sem stunduð var við Vesturland hefur alveg verið hætt. Aukning hefur orðið í veiði laxa úr fiskrækt og sleppingum gönguseiða til hafbeitar í ár og munar þar mestu um veiði í Rangánum en nú er samskonar starfsemi einnig í fleiri ám. Í Rangánum veiddust einungis fáir tugir laxa áður en markviss fiskrækt hófst þar um 1990. Veiði í þeim og öðrum ám þar sem uppistaða veiðinnar byggist á sleppingum gönguseiða til hafbeitar og endurheimtu með stangveiði var 17.911 laxar og um 42,2 tonn samanlagt sumarið 2010. Þessi veiði er um 24% af allri stangveiði á landinu. Þessari miklu viðbót á veiði og veiðimöguleikum hefur almennt verið vel tekið af veiðimönnum og hefur fest sig í sessi. Fjöldi veiddra fiska fer þar að miklu leyti eftir fjölda slepptra laxaseiða og endurheimtum þeirra úr sjó. Þar sem ekki er þörf á að þessir laxar hrygni vegna takmarkaðra uppeldisskilyrða í viðkomandi ám er heimilaður veiðitími þar yfirleitt lengri en í ám sem byggja framleiðslu sína að mestu á náttúrulegu stofnum og hlutfall þess sem er veitt og sleppt lægra af sömu ástæðum. Þegar litið er til laxveiða og framvindu laxastofna á landinu í heild breyta veiðitölur sem tilkomnar eru vegna stórfelldra sleppinga samanburði á þróun veiði milli áa og ára. Það er því eðlilegt að þessari veiði sé haldið sér þegar veiðitölur eru teknar saman svo hægt sé að aðgreina þær og sjá bæði þróun í þeim sem og í veiði úr náttúrulegum stofnum. Markmið laga um lax- og silungsveiði nr. 61/2006 er að veiðinýting á náttúrulegum fiskstofnum í

fersku vatni sé sjálfbær. Þau viðmið um stofnstærðir og ástand stofna sem hægt er að lesa út frá veiðitölum er afar mikilvæg.

Í kjölfar leigu neta í Hvítá í Borgarfirði og uppkaupum netaveiðiréttar í sjó varð veruleg minnkun á netaveiði á laxi. Þrátt fyrir almenna minnkun á laxveiði í net hefur laxveiði í Þjórsá verið að aukast á undanförunum árum en þar er lax að nema land eftir að laxastigi var byggður í Búða (Magnús Jóhannsson og fleiri 2006). Veiði á laxi í net á vatnakerfi Ölfusár og Hvítár fer nú einnig aftur vaxandi sem að hluta til stafar af aukinni fiskgengd vegna sleppingar gönguseiða í Tungufljót sem standa undir veiðinni þar og vegna hækkandi endurheimtu laxseiða úr sjó. Æskilegt væri að fá tölulegt mat á þann fjölda laxa af sleppi uppurna í netaveiðinni. Slíkt má t.d. fá út frá merkingum hluta þeirra seiða sem sleppt er til að fá mat á áhrif og samanburð á veiði og veiðitölur náttúrulegra laxa á vatnasvæði Ölfusár og Hvítár.

Sveiflur í veiði og stofnstærðum laxa eru í meginatriðum í hlutfallslega svipuðum takti milli ára innan sama landshluta. Þegar á heildina er litið bendir margt til þess að umhverfisskilyrði hafi áhrif á stórum svæðum og samstilli sveiflur. Þær geta bæði verkað á þætti í ánum og í sjó. Tengsl hafa komið fram á milli laxgengdar og hitastigs sjávar árið sem gönguseiðin fara til sjávar (Scarnecchia 1984; Þórólfur Antonsson o.fl. 1996). Á síðustu árum hefur þó orðið vart minnkunar á veiði í einstaka ám og á það einkum við um frjósamari árnar. Eigendur veiðiréttar í frjósömum ám eru hvattir til að gæta að því að nægilegur fjöldi sé skilin eftir til hrygningar.

Fækkun laxa með 2 ára sjávardvöl (stórlaxa) stóð nærri samfelld frá miðjum níunda áratug síðustu aldar fram til 2000 og veldur fæð stórlaxa verulegum áhyggjum. Talið er að meginorsökin fyrir minnkandi stórlaxagengd á undanförunum tveimur áratugum sé vegna hækkðrar dánartölu laxa á öðru ári í sjó (Guðni Guðbergsson og Sigurður Guðjónsson 2003, ICES 2010). Þegar litið er til sama gönguseiðaárgangs hefur dregið úr þessari fækkun. Aukning hefur orðið í fjölda og hlutfalli þeirra laxa sem veiddir eru á stöng og sleppt aftur og þarf að draga þann fjölda frá til að fá tölur um landaðan afla. Þannig er greint milli afla og veiði. Sumarið 2010 var 29,7% smálaxa af náttúrulegum uppruna sleppt aftur en 58,7% stórlaxa. Það sýnir að veiðimenn hafa tekið nokkuð vel tilmælum um að sleppa stórlaxi en enn má hér bæta ekki síst í ám þar sem veitt er með netum. Á sama tíma og stórlöxum fækkar lækkar einnig meðalþyngd þeirra sem gæti bent til bágs átuástands eða annarra skilyrða í sjó (ICES 2008, ICES 2010). Landssamband veiðifélaga, Landssamband stangveiðimann og Veiðimálastofnun hafa beint þeim eindregnu tilmælum til veiðimanna það þeir sleppi stórlaxi í stangveiði. Veiðimenn hafa margir hverjir tekið þessu vel og hlutfall stórlaxa sem sleppt er hærra en smálaxa. Hér þarf meira til og hefur Veiðimálastofnun skorað á veiðiréttarhafa og stjórnvöld að grípa til friðunar á stórlaxi í íslenskum veiðiám á meðan þetta ástand varir. Yfirleitt er veiðimönnum í sjálfsvald sett hvort þeir landi eða sleppi þeim fiskum sem þeir veiða. Í sumum ám eru þó bein tilmæli til veiðimanna um að laxi sé sleppt a.m.k stórlaxi. Á undanförunum árum hefur veiði á flugu sem eina leyfða agn verið tekið upp í sífelld fleiri veiðiám og dregur það væntanlega eitthvað úr fjölda veiddra fiska miðað við það ef leyft er að veiða einnig á

maðk og spún. Ekki hefur verið gripið til markvissra aðgerða til að minnka veiði á stórlaxi í netaveiði. Þar er augljóslega erfitt um vik við að sleppa laxi og vænlegast að draga úr veiðiálagi á þeim með því að byrja veiði seinna sumars en nú er gert en þekkt er að stórlaxar eru að ganga fyrir á sumrinu en smálaxar.

Búist var við að sleppingar á laxi úr stangveiði hefðu áhrif á veiðitölur. Hversu mikil þessi áhrif myndu verða var ekki þekkt. Eldri rannsóknir höfðu sýnt að endurveiði þeirra laxa sem sleppt er aftur voru frá 16 - 52 % (Guðni Guðbergsson 1997; Tumi Tómasson 1997). Nýrri rannsóknir sýna að það hlutfall laxa sem sleppt var merktum úr stangveiði sé um 26% að meðaltali og að það hlutfall merktra fiska veiðist öðru sinni er sé um 4%. Þetta hlutfall helst nokkuð stöðugt milli ára og þótt það sé heldur hærra í ám á Norðausturlandi en á Suðvesturlandi (Guðni Guðbergsson og Sigurður Már Einarsson 2004 og 2007). Það bendir til þess að, að lágmarki þurfi að draga það hlutfall (26%) frá fjölda slepptra laxa og leggja við fjölda landaðra laxa til að fá út veiðitölur sambærilegar við fyrri ár þegar eingöngu var veitt og afla landað. Sá hluti sem sleppt er og ekki endurveiðist leggur sitt af mörkum til hrygningar í ánum.

Netaveiði á vatnasvæði Hvítár í Borgarfirði hefur verið lítil frá árinu 1990. Netaveiðirétturinn hefur verið leigður af þeim, sem stangveiði stunda einkum í hliðarám Hvítár. Upptaka neta í Hvítá hefur leitt til aukningar í veiði í hliðarám Hvítár og hefur bein aukning verið metin 26,2% en heildaraukning á bilinu 28,3 – 34,7% (Sigurður M. Einarsson og Guðni Guðbergsson 2003). Einnig hefur verið metið að í stangveiði í hliðarám Hvítár í Borgarfirði hafi 39-52% af þeim laxi sem annars hefði veiðst í net komið fram.

Skráning á silungsveiði hefur batnað verulaga á undanförunum árum auk þess sem ástundun silungsveiði hefur vaxið. Góð skráning á silungsveiði er ein af forsendum þess að hægt sé að gera sér grein fyrir stöðu stofna á hverjum tíma sem aftur má nota til skynsamlegrar nýtingar. Aflatölur eru oftlega notaðar til að meta verðmæti veiði og því er líklegt að verðmæti silungsveiði verði sýnilegri með bættri skráningu. Þeir dagar sem eru í boði í laxveiði eru nánast fullnýttir og því mun aukinn fjöldi veiðimanna leita í silungsveiði. Enn eru mörg ónýtt tækifæri til veiða á silungi í ám og vötnum. Þrátt fyrir bættu skráningu silungsveiði er enn talsvert í land með að öll silungsveiði sé skráð og er það eitt þeirra verkefna, sem þarf að vinna í samvinnu við veiðimenn og veiðiréttarhafa. Nokkur félög stangveiðimanna hafa staðið fyrir átaki til bættrar skráningar silungsafla sem skilað hefur góðum árangri og silungur er einstaklingsskráður á sífellt fleiri veiðisvæðum.

Veiði á sjóbirtingi fór vaxandi fram undir 2000 en hefur verið nokkuð svipuð síðan og fer heldur faxandi síðustu ár. Hlutfall þeirra urriða og sjóbirtinga sem sleppt fór vaxandi til 2007 en heldur dró úr því sumarið 2008 en hækkaði aftur 2009 og 2010. Frá árinu 2001 til 2007 varð samdráttur í bleikjuveiði í mörgum ám sem er áhyggju efni og vert að fylgjast náið með þeirri þróun. Aukning varð aftur á bleikjuveiði 2008 og 2010 þegar litið er til landsins alls og munar þar mikið um aukningu á bleikjuveiði í Veiðivötnum. Bleikjuveiði hefur hinsvegar minnkað umtalsvert í mörgum ám einkum á Vesturlandi Hugsanlegt er að fækkun bleikju þar

stafi af versnandi lífsskilyrðum og samkeppninsstöðu hennar gagnvart öðrum tegundum sem aukið hafa útbreiðslu sína samfara hlýnandi veðurfari. Mikilvægt er að rannsóknir séu eflar á þessu sviði. Minnkun bleikjuveiði á ám á Suður- og Vesturlandi þarf að gefa sérstakar gætur og þurfa veiðiréttarhafa að gæta þess að miða sókn í viðkomandi stofna við ástand þeirra og veiðiþol. Afar mikilvægt er að draga úr sókn áður en stærð hrygningarstofna fer að takmarka stofnstærð.

Veðurfar veiðisumurin 2007 til 2010 hafa að mörgu leyti verið keimlík og sérstök í samburði við fyrri ár. Vatnsrennsli margra áa var lítið fram af sumri samfara lítilli úrkomu. Það tafði fiskgengd og minnkaði veiði líklega eitthvað framan af sumri. Eftir að úrkoma jókst sísumars þessi ár, jókst fiskgengd og veiði. Samanburður á veiði og talningum fiska með teljum, í ám þar sem teljarar eru, sýna þó að það hlutfall sem veitt var úr göngunni var svipað því sem áður hefur verið. Vatnspurð hefur því væntanlega ekki haft mikil áhrif á endanlegar veiðitölur þó dreifing veiði innan veiðitíma hafi færst til.

Hér skal ítrekað að ef veiðiréttarhafar tölusetja veiðistaði í veiðibókum, fæst skipting veiðinnar eftir veiðistöðum við úrvinnslu upplýsinga um veiði hverrar veiðiár. Slík skráning auðveldar við að fylgjast með breytingum á veiðidreifingu innan vatnakerfa sem aftur auðveldar vinnu við endurmat á arðskrá.

Þeir sem annast veiðiskráningu eru minntir á að skila veiðiskýrslum til úrvinnslu strax að loknum veiðitíma til að flýta fyrir samantekt veiðitalna. Úrvinnsla og samantekt veiðitalna sumarsins 2010 er með seinna móti sem stafar bæði af því að margar veiðibækur bárust óvenju seint auk þess sem vinna við skráningu er meiri þegar veiði er mikil.

Veiðitölur eru oft notaðar þegar veiðivon er borin saman milli áa og tímabila. Reynsla er fyrir því að tengsl eru milli veiði og verðs á veiðileyfum bæði milli áa og innan veiðitíma. Ákjósanlegt er að hafa skráðan þann fjölda stanga sem nýttur á hverju tímabili þótt í ljós hafi komið að ekki séu bein tengsl á milli veiðihlutfalls og sóknar mælda í fjölda stangardaga. Þegar stöngum er fjölgað lækkar fjöldi fiska sem veiðast á hverja sóknareiningu en hlutfallslega endurspeglar veiði göngu þótt aðeins meira veiðist þegar gangan er lítil en þegar hún er stór (Guðni Guðbergsson og Þórólfur Antonsson 2008). Nokkuð er um að í upphafi veiðitíma sé veitt með færri stöngum en yfir aðal veiðitímamann og oft er stöngum fækkað undir lok hans. Þá er ekki víst að allar stangir eða dagar sem nota má séu nýttar yfir allan veiðitímamann. Til að fá raunhæfan samanburð á afla á hverja dagstöng þurfa tölur um fjölda nýtttra stangardaga að liggja fyrir. Þó að nokkuð beinn samanburður fái með þessu móti má hafa í huga að það er fleira en aflavon sem hefur aðdráttarafli til stangveiði. Þar má nefna sem dæmi náttúrufegurð, ímynd og aðstöðu þó ýmislegt annað geti einnig spilað inn í.

ÞAKKARORÐ

Þóra Vignisdóttir, Eyrún Jónsdóttir og Eydís Heiða Njarðardóttir á Veiðimálastofnun tölvuskraðu veiði. Auk þess sem starfsmenn Forsvar á Hvammstanga skraðu hluta veiðitalna. Sigurður Már Einarsson og Ásta Kristín

Guðmundsdóttir söfnuðu netaveiðiskýrslum á Vesturlandi og Magnús Jóhannsson og Benóný Jónsson söfnuðu veiðitölum á Suðurlandi. Ofantöldum aðilum kann höfundur og ábyrgðarmaður þessarar samantektar bestu þakkir fyrir. Síðast en ekki síst ber að þakka hinum fjölmörgu veiðiréttareigendum, leigutökum og veiðimönnum sem önnuðust skráningu veiðinnar í veiðibækur.

HEIMILDIR

Guðni Guðbergsson og Einar Hannesson 1987. Laxveiðin 1986. Skýrsla Veiðimálastofnunar, VMST- R/87014.

Guðni Guðbergsson 1988. Laxveiðin 1987. Skýrsla Veiðimálastofnunar, VMST-R/88026.

Guðni Guðbergsson 1989. Lax- og silungsveiðin 1988. Skýrsla Veiðimálastofnunar, VMST-R/89019.

Guðni Guðbergsson 1990. Lax- og silungsveiðin 1989. Skýrsla Veiðimálastofnunar, VMST-R/90016.

Guðni Guðbergsson 1991. Lax- og silungsveiðin 1990. Skýrsla Veiðimálastofnunar, VMST-R/91017.

Guðni Guðbergsson og Friðþjófur Árnason 1992. Lax- og silungsveiðin 1991. Skýrsla Veiðimálastofnunar, VMST- R/92012.

Guðni Guðbergsson og Friðþjófur Árnason 1993. Lax- og silungsveiðin 1992. Skýrsla Veiðimálastofnunar, VMST- R/93016.

Guðni Guðbergsson og Friðþjófur Árnason 1994. Lax- og silungsveiðin 1993. Skýrsla Veiðimálastofnunar, VMST- R/94011.

Guðni Guðbergsson 1995. Lax- og silungsveiðin 1994. Skýrsla Veiðimálastofnunar, VMST-R/95008.

Guðni Guðbergsson 1996. Lax- og silungsveiðin 1995. Skýrsla Veiðimálastofnunar, VMST-R/96004.

Guðni Guðbergsson 1997. Lax- og silungsveiðin 1996. Skýrsla Veiðimálastofnunar, VMST-R/97006.

Guðni Guðbergsson 1998. Lax- og silungsveiðin 1997. Skýrsla Veiðimálastofnunar, VMST-R/98004.

Guðni Guðbergsson 1999. Lax- og silungsveiðin 1998. Skýrsla Veiðimálastofnunar, VMST-R/99004.

Guðni Guðbergsson 2000. Lax- og silungsveiðin 1999. Skýrsla Veiðimálastofnunar, VMST-R/0006.

Guðni Guðbergsson 2001. Lax- og silungsveiðin 2000. Skýrsla Veiðimálastofnunar, VMST-R/0105.

Guðni Guðbergsson 2002. Lax- og silungsveiðin 2001. Skýrsla Veiðimálastofnunar, VMST-R/0207. 27 bls.

Guðni Guðbergsson 2003. Lax- og silungsveiðin 2002. Skýrsla Veiðimálastofnunar, VMST-R/0313. 26 bls.

Guðni Guðbergsson 2004. Lax- og silungsveiðin 2003. Skýrsla Veiðimálastofnunar, VMST-R/0411. 26 bls.

Guðni Guðbergsson 2005. Lax- og silungsveiðin 2004. Skýrsla Veiðimálastofnunar, VMST-R/0511. 26 bls.

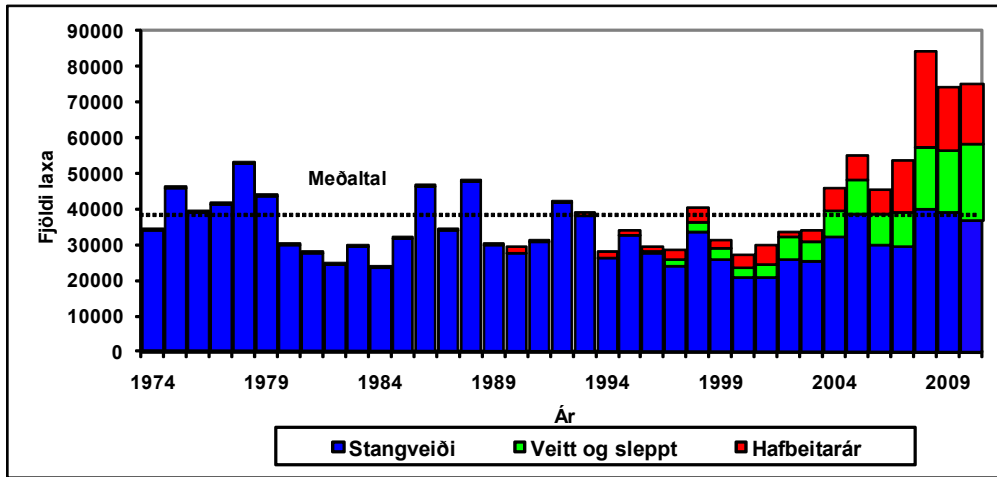
Guðni Guðbergsson 2006. Lax- og silungsveiðin 2005. Skýrsla Veiðimálastofnunar, VMST-R/0609. 26 bls.

Guðni Guðbergsson 2007. Lax- og silungsveiðin 2006. Skýrsla Veiðimálastofnunar, VMST/07023. 27 bls.

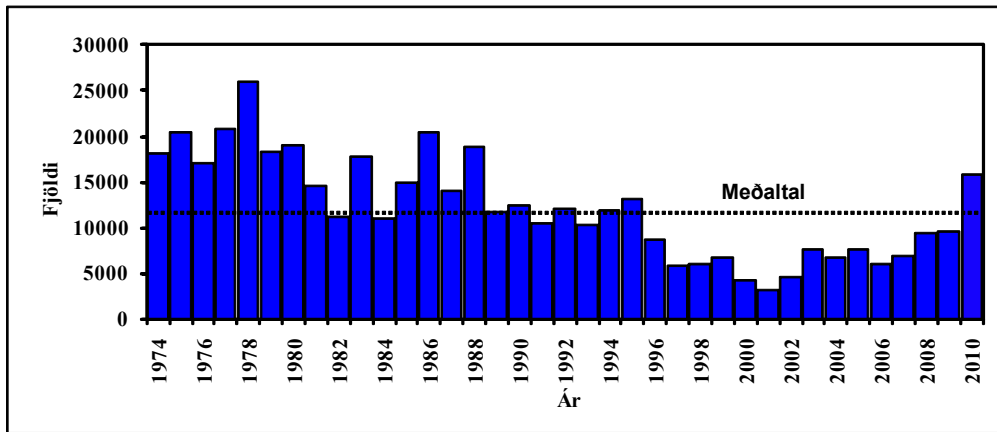
Guðni Guðbergsson 2008. Lax- og silungsveiðin 2007. Skýrsla Veiðimálastofnunar. VMST/08023. 30 bls.

Guðni Guðbergsson 2009. Lax- og silungsveiðin 2008. Skýrsla Veiðimálastofnunar. VMST/09035. 33 bls.

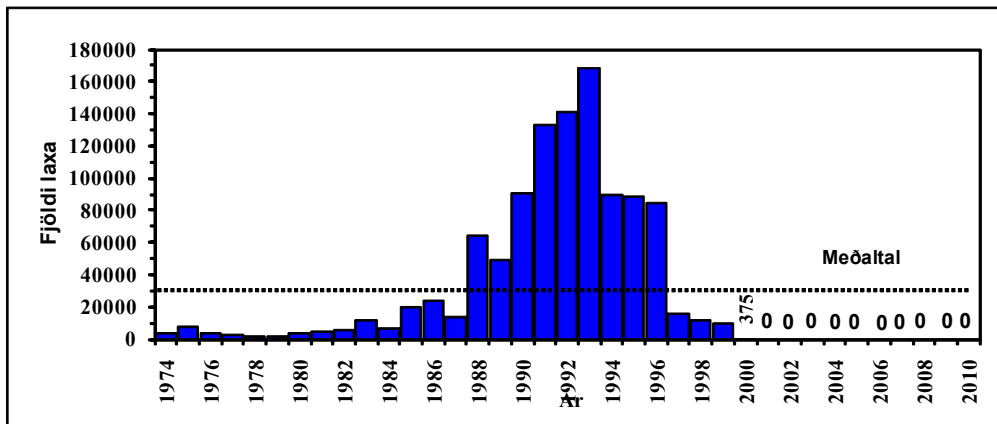
- Guðni Guðbergsson 2010.** Lax- og silungsveiðin 2009. Skýrsla Veiðimálastofnunar. VMST/09033. 36 bls.
- Guðni Guðbergsson og Sigurður Guðjónsson 2003.** Marine mortality of Atlantic salmon in Iceland. Bls 110-114. Í: Marine mortality of Atlantic salmon, *Salmo salar* L: methods and measures. E.C.E. Potter, N. Ó Maoiléigh og G. Chaput (ritstj.) Canadian Science Advisory Secretariat. Research Document 2003/101.
- Guðni Guðbergsson og Sigurður Már Einarsson 2004.** Hlutfall merktra laxa sem sleppt er og veiddust oftast en einu sinni í íslenskum ám sumarið 2003. VMST-R/0410. 9 bls.
- Magnús Jóhannsson, Benóný Jónsson og Guðni Guðbergsson 2006.** Fiskirannsóknir á vatnasvæði Þjórsár árið 2006. VMST-S/06001. 53 bls.
- Guðni Guðbergsson og Sigurður Már Einarsson 2007.** Áhrif veiða og sleppa á laxastofna og veiðitölur. Fræðaping landbúnaðarins 4. Bls. 196-204.
- Guðni Guðbergsson og Óðinn Sigþórsson 2007.** Lax sem meðafli íslenskra fiskiskipa. Veiðimaðurinn. 182. 46-49.
- Guðni Guðbergsson og Þórólfur Antonsson 2008.** Tengsl stofnstærðar, sóknar og veiðihlutfalls hjá laxi í Elliðaánum. Fræðaping landbúnaðarins 5:242-249.
- Ingi Rúnar Jónsson, Þórólfur Antonsson og Sigurður Guðjónsson 2008.** Stofnstærð lax (*Salmo salar*) og bleikju (*Salvelinus alpinus*) í samhengi við veiði. Fræðaping landbúnaðarins. 5:234-241.
- ICES 2010.** Report of the Working Group on North Atlantic salmon. ICES WGNAS REPORT 2010. ICES CM 2010/ACOM:09. 294 bls.
- Scarnecchia, D.L. 1984.** Climatic and oceanic variations affecting yield of Icelandic stocks of Atlantic salmon. Can. J. Fish. Aquat. Sci., 41: 917-935.
- Sigurður Guðjónsson, Sigurður Már Einarsson, Þórólfur Antonsson og Guðni Guðbergsson 1995.** Relation of grilse to salmon ratio to environmental changes in several wild stocks of Atlantic salmon (*Salmo salar*) in Iceland. Can. J. Fish. Aquat. Sci. 52:1385-1398.
- Sigurður M. Einarsson og Guðni Guðbergsson 2001.** Áhrif netaupptöku á stangeveiði í Hvítá í Borgarfirði og þverám hennar. Veiðimálastofnun, VMST-V/01010. 10 bls.
- Sigurður Már Einarsson og Guðni Guðbergsson 2003.** The effects of the net fishery closure on angling catch in the River Hvítá, Iceland. Fisheries Management and Ecology. 10:73-78.
- Tumi Tómasson 1997.** Vatnsdalsá 1996. Skýrsla Veiðimálastofnunar, VMST-N/97001.
- Þórólfur Antonsson 1998.** Breytileiki í framleiðslu laxaseiða í tveimur íslenskum ám og endurheimtur þeirra úr hafí. Ritgerð til M.S. náms við Háskóla Íslands. 147 bls.
- Þórólfur Antonsson, Guðni Guðbergsson og Sigurður Guðjónsson 1996.** Environmental continuity in fluctuation of fish stocks in the North Atlantic ocean, with particular reference to Atlantic salmon. North American Journal of Fisheries Management 16:540-547.
- Þórólfur Antonsson og Friðþjófur Árnason 2009.** Rannsóknir á fiskistofnum vatnsviðs Elliðaána 2008. Veiðimálastofnun, VMST/09022. 35 bls.
- Þórólfur Antonsson og Friðþjófur Árnason 2010.** Rannsóknir á fiskistofnum vatnsviðs Elliðaána 2009. Veiðimálastofnun, VMST/1020. 35 bls.
- Þórólfur Antonsson og Friðþjófur Árnason 2011.** Rannsóknir á fiskistofnum vatnsviðs Elliðaána 2010. Veiðimálastofnun, VMST/11030. 38 bls.



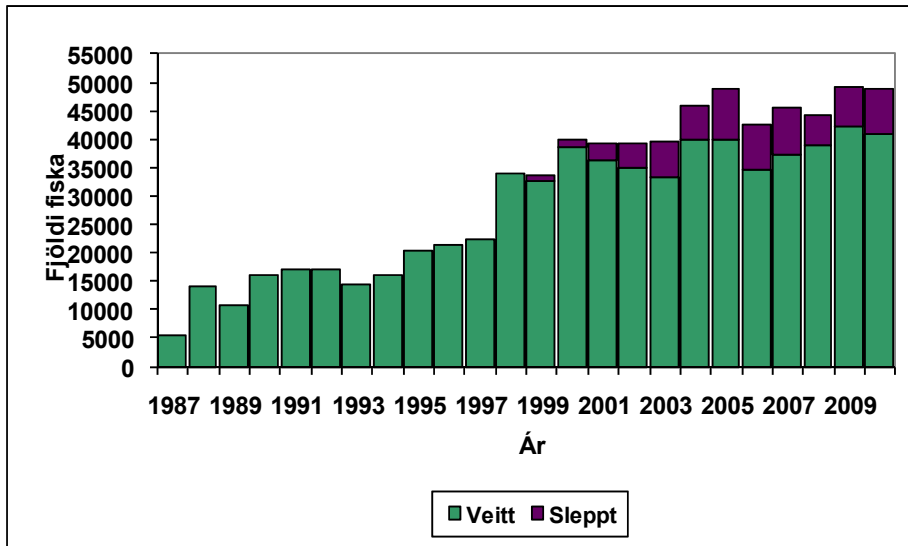
1. mynd. Fjöldi stangveiddra laxa á Íslandi 1974 - 2010 skipt í aflu, veitt og sleppt og aflu úr sleppingum gönguseiða.



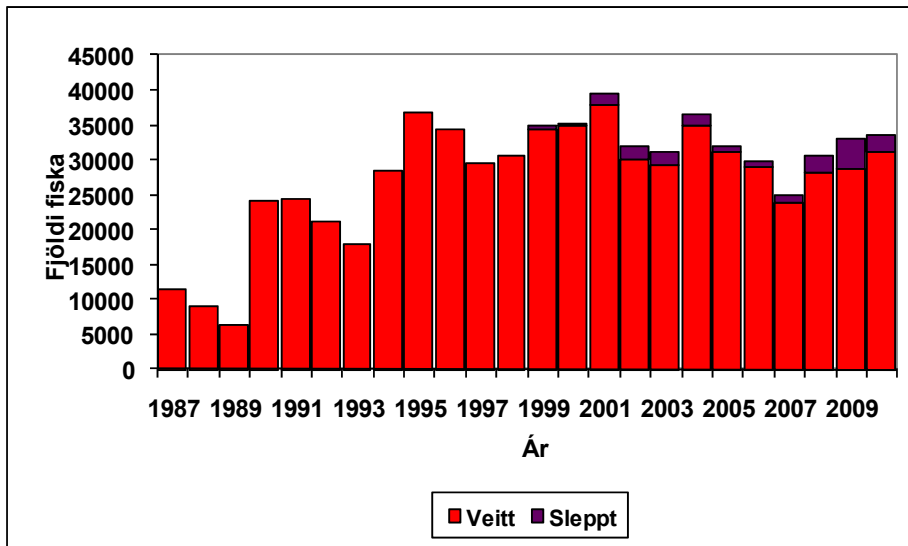
2. mynd. Fjöldi netaveiddra laxa á Íslandi 1974 - 2010.



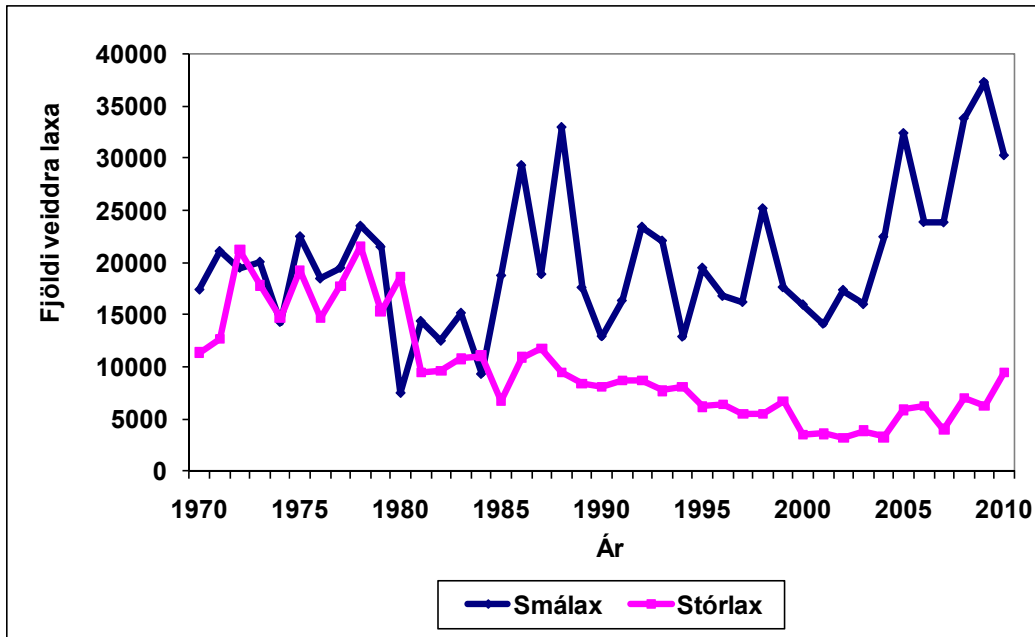
3. mynd. Fjöldi endurheimtra laxa úr hafbeit á Íslandi 1974-2010.



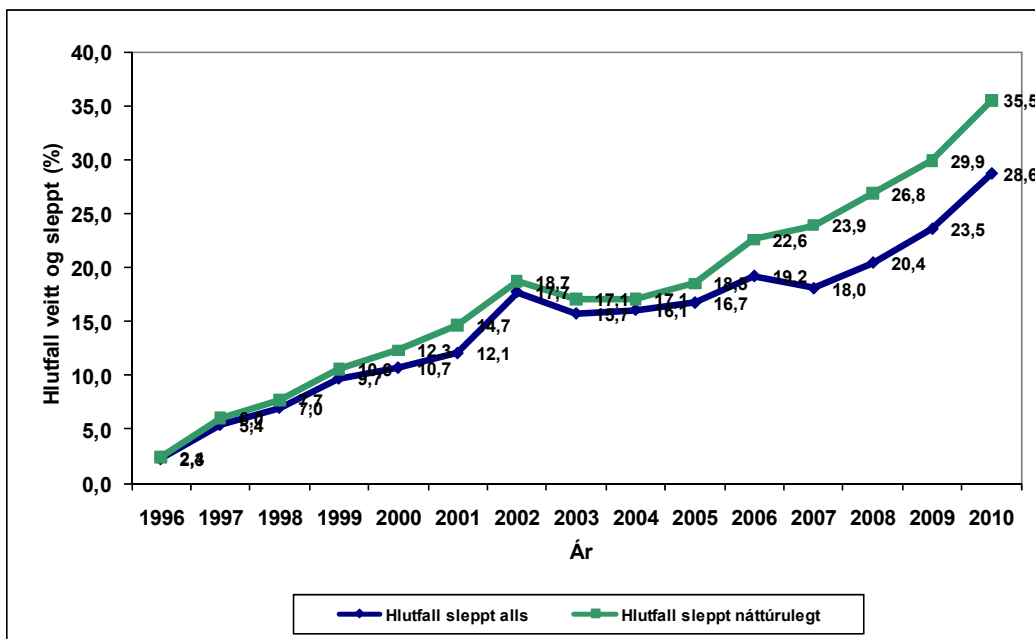
4. mynd. Fjöldi veiddra urriða í stangveiði á Íslandi á árunum 1987-2010 bæði í fjölda fiska í afla og fjölda sleppt.



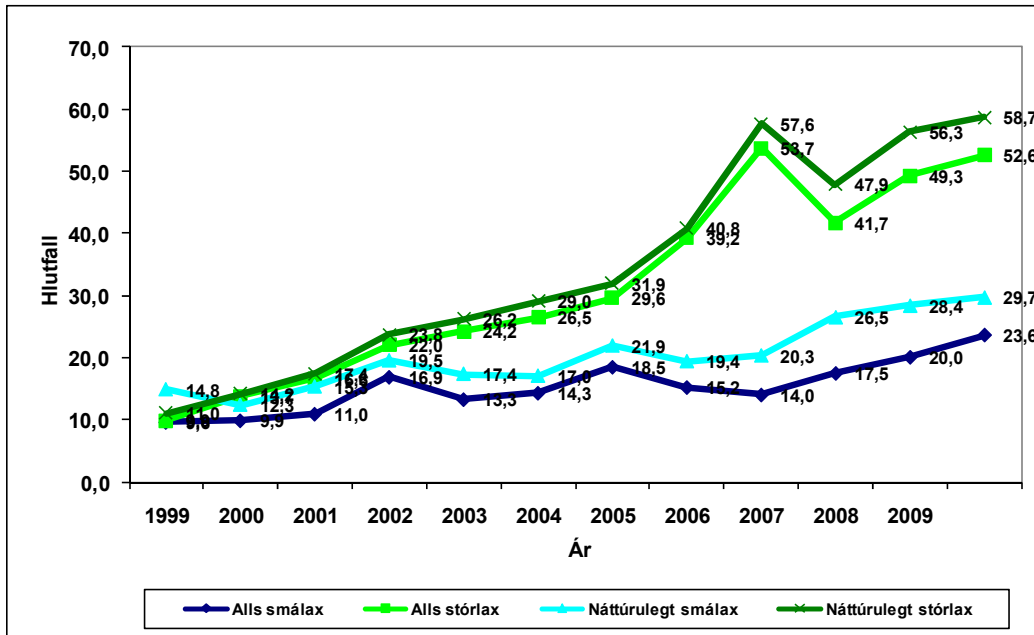
5. mynd. Fjöldi veiddra bleikja í stangveiði á Íslandi á árunum 1987-2010 bæði í fjölda fiska í afla og fjölda sleppt.



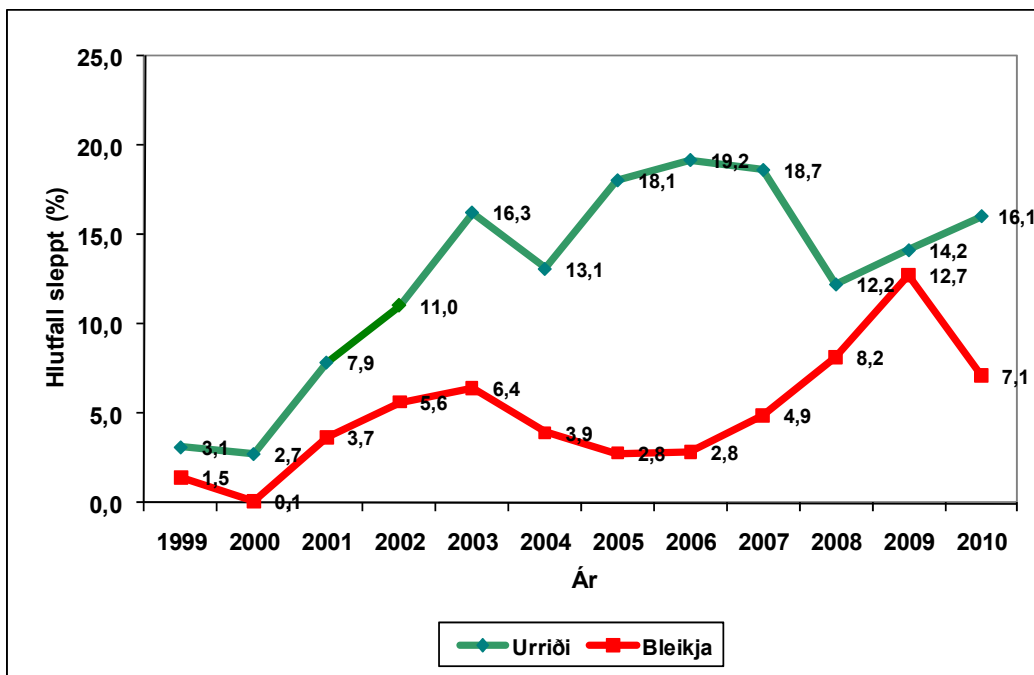
6. mynd. Fjöldi veiddra smálaxa (eitt ár í sjó) og stórlaxa (tvö ár í sjó) í þeim ám þar sem veiðiskráning hefur verið samfelld frá árinu 1970 til 2010.



7. mynd. Hlutfall laxa slepptra laxa úr stangveiði 1996-2010 bæði í heild og laxa í ám sem hafa megnið af veiði úr náttúrulegum stofnum.



8. mynd. Hlutfall laxa sleppt úr stangveiði skipt í smálax (eitt ár í sjó) og stórlax (tvö ár í sjó) bæði fyrir veiði í öllum ám og svo fyrir náttúrulega laxa sér.



9. mynd. Hlutfall urriða og bleikju sem sleppt var úr stangveiði á árunum 1999-2010.

Tafla 1. Fjöldi og þyngd (kg) laxa í stangveiði á Íslandi sumarið 2010, skipt eftir landshlutum og sjávaraldri.

Landshluti	Stangveiði á laxi											
	Veiði laxa	Fjöldi sleppt	Sleppt smálax	Sleppt stórlax	Afli: fjöldi	Afli: þyngd	Afli smálax	MÞ smába	Þyngd smálax	Afli stórlax	MÞ stórlax	Þyngd stórlax
Reykjanes	3542	873	820	53	2669	6459	2559	2,33	5972	110	4,43	487
Vesturland	24711	5969	5109	860	18742	46285	17751	2,35	41708	991	4,62	4577
Vestfirðir	2387	207	1761	50	2180	6270	1761	2,40	4227	419	4,88	2043
Norðurland vestra	12524	6569	3949	2622	5955	18701	4568	2,52	11515	1387	5,18	7186
Norðurland eystra	5583	2843	1285	1558	2740	9287	1850	2,46	4552	890	5,32	4735
Austurland	5780	3351	1877	1474	2429	6913	1947	2,31	4494	482	5,02	2419
Suðurland	20434	1664	1420	244	18770	48609	16858	2,33	39363	1912	4,84	9246
Samtals:	74961	21476	16221	6861	53485	142524	47294	2,36	111831	6191	4,96	30693

Tafla 2. Fjöldi og þyngd (kg) laxa í netaveiði og hafbeit á Íslandi sumarið 2010, skipt eftir landshlutum og sjávaraldri.

Landshluti	Netaveiði						Hafbeit	
	Fjöldi laxa	Þyngd lax	Fjöldi smálax	Þyngd smálax	Fjöldi stórlax	Þyngd stórlax	Fjöldi laxa	Þyngd laxa
	Reykjanes	0	0	0	0	0	0	0
Vesturland	454	1213	400	960	54	253	0	0
Vestfirðir	0	0	0	0	0	0	0	0
Norðurland vestra	45	133	44	128	1	5	0	0
Norðurland eystra	82	271	52	120	30	151	0	0
Austurland	78	198	78	198	0	0	0	0
Suðurland	15244	45399	10775	26268	4469	19131	0	0
Samtals:	15903	47214	11349	27674	4554	19540	0	0

Tafla 3. Heildarafli og þyngd (kg) laxa í stangveiði, netaveiði og hafbeit á Íslandi 2010, skipt eftir landshlutum og sjávaraldri.

Landshluti	Samtals afli						Hlutfall af heild	
	Fjöldi laxa	Þyngd laxa	Fjöldi smálax	Þyngd smálax	Fjöldi stórlax	Þyngd stórlax	Fjöldi %	Þyngd %
Reykjanes	2669	6459	2559	5972	110	487	4,0	3,8
Vesturland	19196	47498	18151	42668	1045	4830	28,9	27,9
Vestfirðir	2180	6270	1761	4227	419	2043	3,3	3,7
Norðurland vestra	6000	18834	4612	11643	1388	7191	9,0	11,1
Norðurland eystra	2822	9558	1902	4672	920	4886	4,2	5,6
Austurland	2507	7111	2025	4692	482	2419	3,8	4,2
Suðurland	34014	94008	27633	65631	6381	28377	51,1	55,2
Samtals:	69388	189738	58643	139505	10745	50233	104	111

Tafla 4. Fjöldi og þyngd (kg) veiddra urriða (sjóbirtinga) og bleikju (sjóbleikju), í stangveiði á Íslandi sumarið 2010, skipt eftir landshlutum.

Landshluti	Stangveiði Urriði (staðbundinn og sjóbirtingur)				Stangveiði Bleikja (staðbundinn og sjóbleikja)			
	Fjöldi veiddra	Fjöldi sleppt	Fjöldi í afla	A flí: þyngd (kg)	Fjöldi viddra	Fjöldi sleppt	Fjöldi í afla	A flí: þyngd (kg)
Reykjanes	878	142	736	782	211	17	194	60
Vesturland	1228	110	1118	1259	1222	68	1154	1072
Vestfirðir	37	5	32	39	736	34	702	464
Norðurland vestra	8830	928	7902	6735	8331	401	7930	7392
Norðurland eystra	9924	4117	5807	6654	4123	1183	2940	2978
Austurland	924	118	806	638	3083	254	2829	2299
Suðurland	26977	2421	24556	31047	15808	440	15368	9109
Samtals:	48798	7841	40957	47154	33514	2397	31117	23374

Tafla 5. Heildarfjöldi stang- og netveiddra laxa 1974-2010 skipt í veiði, afla og fjölda sleggtra fiska. Gerð er grein fyrir fjölda laxa veiddra í ám sem byggja veiði á sleppingum gönguseiða og endurheimta í hafveitarstöðvar.

ÁR	Stangveiði skráð	Stangveiði afli	Fjöldi sleggt	Hlutfall sleggt (%)	Veiði Hafb. Ár	Sleggt Hafb. Ár	Afli Hafb. Ár	Stangveiði mínus Hafb. Ár	Stangveiði afli mínus Hafb. Ár	Fjöldi sleggt mínus Hafb. Ár	Hlutfall sleggt (%) náttúrulegt	Netaveiði afli	Stang- og netaveiði samtals afli	Stang- og netaveiði náttúrulegt	Hafveit stöðvar afli	Heildarafli samtals	Hlutfall hafb. í ár í stangveiði
1974	34107	34107			29	29	29	34078	34078	0	0	18044	52151	52122	3765	55916	0,1
1975	45882	45882			57	57	57	45825	45825	0	0	20402	66284	66227	7720	74004	0,1
1976	39249	39249			95	95	95	39154	39154	0	0	17130	56379	56284	3247	59626	0,2
1977	41302	41302			46	46	46	41256	41256	0	0	20864	62166	62120	2405	64571	0,1
1978	52679	52679			82	82	82	52597	52597	0	0	25946	78625	78543	1953	80578	0,2
1979	43955	43955			98	98	98	43857	43857	0	0	18306	62261	62163	1967	64228	0,2
1980	30007	30007			65	65	65	29942	29942	0	0	18992	48999	48934	3138	52137	0,2
1981	27777	27777			80	80	80	27697	27697	0	0	14478	42255	42175	4626	46881	0,3
1982	24671	24671			65	65	65	24606	24606	0	0	11107	35778	35713	5340	41118	0,3
1983	29267	29267			22	22	22	29245	29245	0	0	17761	47028	47006	11194	58222	0,1
1984	23582	23582			10	10	10	23572	23572	0	0	10912	34494	34484	6595	41089	0,0
1985	31621	31621			17	17	17	31604	31604	0	0	14942	46563	46546	19750	66313	0,1
1986	46671	46671			78	78	78	46593	46593	0	0	20437	67108	67030	24100	91208	0,2
1987	33907	33907			32	32	32	33875	33875	0	0	13960	47867	47835	14140	62007	0,1
1988	47979	47979			53	53	53	47926	47926	0	0	18781	66760	66707	64017	130777	0,1
1989	30082	30082			80	80	80	30002	30002	0	0	11738	41820	41740	48617	90437	0,3
1990	29443	29443			1622	1622	1622	27821	27821	0	0	12339	41782	40160	90726	132508	5,5
1991	31492	31492			453	453	453	31039	31039	0	0	10454	41946	41493	133203	175149	1,4
1992	42309	42309			521	521	521	41788	41788	0	0	12062	54371	53850	140763	195134	1,2
1993	39025	39025			1041	1041	1041	37984	37984	0	0	10197	49222	48181	168427	217649	2,7
1994	28042	28042			1576	1576	1576	26466	26466	0	0	11846	39888	38312	89225	129113	5,6
1995	34241	34241			1523	1523	1523	32718	32718	0	0	13185	47426	45903	88527	135953	4,4
1996	29436	28767	669	2,3	1298	0	1298	28138	27469	669	2,4	8668	37435	36137	84365	121800	4,4
1997	28640	27082	1558	5,4	2960	5	2955	25680	24127	1553	6,0	5735	32817	29862	15248	48065	10,3
1998	40286	37460	2826	7,0	3848	16	3832	36438	33628	2810	7,7	5939	43399	39567	11223	54622	9,6
1999	31438	28383	3055	9,7	2536	2	2534	28902	25849	3053	10,6	6657	35040	32506	9648	44688	8,1
2000	27257	24339	2918	10,7	3744	24	3720	23513	20619	2894	12,3	4170	28509	24789	375	28884	13,7
2001	29943	26332	3611	12,1	5466	25	5441	24477	20891	3586	14,7	3043	29375	23934	0	29375	18,3
2002	33767	27782	5985	17,7	1791	31	1760	31976	26022	5954	18,6	4583	32365	30605	0	32365	5,3
2003	34111	28750	5361	15,7	3443	165	3278	30688	25472	5196	16,9	7582	36332	33054	0	36332	10,1
2004	45831	38469	7362	16,1	6285	165	6120	39546	32349	7197	18,2	6742	45211	39091	0	45211	13,7
2005	55168	45944	9224	16,7	7413	228	7185	47755	38759	8996	18,8	7560	53504	46319	0	53504	13,4
2006	45545	36810	8735	19,2	6977	92	6885	38568	29925	8643	22,4	5953	42763	35878	0	42763	15,3
2007	53703	44012	9691	18,0	15053	432	14621	38650	29391	9259	24,0	6826	50838	36217	0	50838	28,0
2008	84124	66946	17178	20,4	29268	2469	26799	54856	40147	14709	26,8	9403	76349	49550	0	76349	34,8
2009	74408	56894	17514	23,5	18884	925	17959	55524	38935	16589	29,9	9607	66501	48542	0	66501	25,4
2010	74961	53485	21476	28,6	17911	1231	16680	57050	36805	20245	35,5	15903	69388	52708	0	69388	23,9
Meðaltal:																	
1974-2009	38915	36257	6835	13,9	3239	327	3112	35676	33145	6508	16,4	12121	48378	45266	29286	77664	
1974-2010	39889	36723	7811	14,9	3636	387	3479	36254	33244	3010	7,2	12223	48946	45467	28495	77441	
2001-2010	53156	42542	10614	18,8	11249	576	10673	41907	31870	10037	22,6	7720	50263	39590	0	50263	

Tafla 6. Röð 10 laxveiðiáa sumarið 2010 skipt eftir veiði og afla (afla er fjöldi landaðra laxa).

Röð efsu áa	Veiði Nafn ár	Fjöldi veiddra laxa	Röð efsu áa	Afli Nafn ár	Fjöldi landaðra laxa
1	Eystri-Rangá	6281	1	Eystri-Rangá	6118
2	Ytri-Rangá og Hólsá vesturbakki	6211	2	Ytri-Rangá og Hólsá vesturbakki	6105
3	Miðfjarðará	4050	3	Þverá og Kjarrá	2559
4	Þverá og Kjarrá	3782	4	Blanda	2509
5	Blanda	2654	5	Langá	1944
6	Norðurá	2271	6	Norðurá	1668
7	Langá	2178	7	Laxá í Dölum	1448
8	Selá í Vopnafirði	2051	8	Sog	1228
9	Haffjarðará	1973	9	Hvítá í Borgarfirði	1160
10	Grímsá og Tunguá	1961	10	Haukadalsá neðri	1114

Tafla 7. Tíu hæstu urriðaveiðisvæðin 2010.

Röð efsu veiðisvæða	Nafn veiðisvæðis	Fjöldi veiddra urriða
1	Veiðivötn	19079
2	Laxá í Þing ofan Brúa	3988
3	Fremri Laxá á Ásum	3376
4	Vatnsdalsá	2794
5	Reykjadalsá	2305
6	Vatnamót	1376
7	Litlaá	1038
8	Steinsmýrarvötn	1027
9	Grenlækur	905
10	Húseyjarkvísl	868

Tafla 8. Tíu hæstu bleikjuveiðisvæðin 2010.

Röð efsu veiðisvæða	Nafn veiðisvæðis	Fjöldi veiddra bleikja
1	Veiðivötn	10634
2	Hlíðarvatn	2626
3	Víðidalsá og Fitjá	1728
4	Fljótaá	1493
5	Vatnsdalsá	1345
6	Hörgá	1054
7	Brúará	1054
8	Svarfaðardalsá	825
9	Norðfjarðará	824
10	Eyjafjarðará	736

Tafla 9. Fjöldi og þyngd stangveiddra laxa, ásamt fjölda veiddra silunga á Reykjanesi árið 2010 (Þyngd er í kg og MP = meðalþyngd).

Nafn ár	Laxveiði					Smálax					Stórlax					Silungsveiði											
	Veiði laxa	Fjöldi sleppt	Afli fjöldi	Afli þyngd	MP afli	Veiði smálax	Afli smálax	Sleppt smálax	Hlutfall sleppt	MP smál.	Veiði stórlax	Afli stórlax	Sleppt stórlax	Hlutfall sleppt	MP stórl.	Veiði urriða	Afli urriða	Sleppt urriði	Hlutfall sleppt	Afli (kg) urriða	MP urr.	Veiði bleikja	Afli bleikja	Sleppt bleikja	Hlutfall sleppt	Afli (kg) bleikja	MP bl.
Elliðaár	1164	301	863	2103	2,4	1124	838	286	25,4	2,4	40	25	15	37,5	3,2	179	157	22	12,3	110	0,7	2	1	1	50,0	2	0,8
Elliðavatn *																											
Úlfarsá (Korpa)	221	30	191	428	2,2	214	184	30	14,0	2,2	7	7	0	0,0	4,0	34	31	3	8,8	56	1,8	0	0	0	0,0	0	0,0
Leirvogsa	559	5	554	1260	2,3	539	534	5	0,9	2,2	20	20	0	0,0	4,4	96	81	15	15,6	146	1,8	0	0	0	0,0	0	0,0
Blikdalsá	5	0	5	12	2,4	5	5	0	0,0	2,4	0	0	0	0,0	0,0	0	0	0	0,0	0	0,0	0	0	0	0,0	0	0,0
Kiðafellsá *																											
Laxá í Kjós	1064	398	666	1681	2,6	1008	636	372	36,9	2,4	56	30	26	46,4	5,8	146	73	73	50,0	146	2,0	0	0	0	0,0	0	0,0
Bugða	141	125	16	33	2,5	131	16	115	87,8	2,3	10	0	10	100,0	4,6	1	1	0	0,0	4	4,1	0	0	0	0,0	0	0,0
Meðalfellsvatn *																											
Brynjudalsá	246	5	241	642	2,7	221	217	4	1,8	2,5	25	24	1	4,0	4,1	10	8	2	20	2	1,6	1	1	0	100,0	2	2,0
Botnsá	142	9	133	300	2,4	137	129	8	5,8	2,3	5	4	1	20,0	4,6	16	0	16	100	0	1,7	0	0	0	0,0	0	0,0
Djúpavatn																396	385	11	2,8	308	0,8	208	192	16	92,3	62	0,3
Reykjanes samtals:	3542	873	2669	6459	2,4	3379	2559	820	24,3		163	110	53	32,5		878	736	142	19,3	771	1	211	194	17	8,1	66	0,3

* Skýrsla barst ekki

Tafla 10. Fjöldi og þyngd stangveiddra laxa, ásamt fjölda veiddra silunga á Vesturlandi árið 2010 (Þyngd er í kg og MÞ = meðalþyngd).

Nafn ár	Laxveiði					Smálax					Stórlax					Silungsveiði												
	Veiði laxa	Fjöldi sleppt	Afli: fjöldi	Afli: Þyngd	MÞ heild	Veiði smálax	Afli smálax	Sleppt smálax	Hlutfall sleppt	MÞ smál	Veiði stórlax	Afli stórlax	Sleppt stórlax	Hlutfall sleppt	MÞ stórl	Veiði urriða	Afli urriða	Sleppt urriði	Hlutfall sleppt	Afli (kg) urriða	MÞ urr.	Veiði bleikja	Afli bleikja	Sleppt bleikja	Hlutfall sleppt	Afli (kg) bleikja	MÞ bl.	
Vötn í Svinadal *																												
Selós og Þverá	63	0	63	155	2,5	60	60	0	0,0	2,4	3	3	0	0,0	4,2	16	16	0	0,0	13	0,8	0	0	0	0	0	0	0,0
Laxá í Leirársveit	1126	266	860	2119	2,5	1081	835	246	22,8	2,4	45	25	20	44,4	4,6	80	70	10	12,5	119	1,7	12	12	0	0,0	14	1,2	
Leirá í Leirársveit	46	6	40	99	2,5	44	38	6	13,6	2,4	2	2	0	0,0	4,5	30	18	12	40,0	18	1,0	4	0	4	100	0	0,5	
Hafnará *																												
Hvítá efri hluti	25	0	25	116	2,4	20	20	0	0,0	3,0	5	5	0	0,0	4,5	0	0	0	0,0	0	0,0	116	116	0	0	116	1,0	
Hvítá í Borg. neðrihl.	27	0	27	74	2,4	20	20	0	0,0	2,1	7	7	0	0,0	4,5	21	21	0	0,0	21	1,0	3	3	0	0	2	0,7	
Hvítá í Borgarfirði &	1195	35	1160	2960	2,6	1071	1045	26	2,4	2,3	124	115	9	7,3	4,5	539	526	13	2,4	473	0,9	14	14	0	0	14	1,0	
Gufuá	219	6	213	512	2,4	216	210	6	2,8	2,4	3	3	0	0,0	4,2	18	18	0	0,0	11	0,6	2	1	1	0	1	1,2	
Andakilsá	332	12	320	813	2,6	310	300	10	3,2	2,4	22	20	2	9,1	4,2	4	4	0	0,0	4	1,0	12	10	2	17	10	1,0	
Grimsá og Tunguá	1961	1156	805	2095	2,5	1791	771	1020	57,0	2,5	170	34	136	80,0	4,9	51	47	4	7,8	75	1,6	5	2	3	60	2	1,0	
Flókadalsá	724	9	715	1697	2,4	705	697	8	1,1	2,3	19	18	1	5,3	4,3	7	7	0	0,0	10	1,4	0	0	0	0	0	0,0	
Reykjadalsá	231	1	230	634	2,8	213	212	1	0,5	2,6	18	18	0	0,0	4,1	9	9	0	0,0	12	1,3	0	0	0	0	0	0,0	
Þverá og Kjarrá	3782	1223	2559	6580	2,6	3527	2471	1056	29,9	2,5	255	88	167	65,5	4,8	10	10	0	0,0	12	1,2	1	1	0	0	1	1,0	
Norðurá	2271	603	1668	3991	2,5	2170	1617	553	25,5	2,3	101	51	50	49,5	5,4	38	37	1	2,6	48	1,3	8	8	0	0	13	1,6	
Norðlingafjót	537	10	527	1400	2,7	471	462	9	1,9	2,4	66	65	1	1,5	4,6	0	0	0	0,0	0	0,0	0	0	0	0	0	0,0	
Gjúfura	281	2	279	697	2,5	269	267	2	0,7	2,4	12	12	0	0,0	5,0	10	10	0	0,0	13	1,3	0	0	0	0	0	0,0	
Langá	2178	234	1944	4338	2,2	2139	1912	227	10,6	2,2	39	32	7	17,9	4,8	5	4	1	20,0	4	1,0	56	51	5	8,9	82	1,6	
Urriðaa	36	0	36	80	2,3	36	36	0	0,0	2,3	0	0	0	0,0	0,0	4	4	0	0,0	4	0,9	0	0	0	0	0	0,0	
Álftá og Veita	480	11	469	1292	2,8	413	409	4	1,0	2,5	67	60	7	10,4	4,5	78	77	1	1,3	108	1,4	0	0	0	0	0	0,0	
Hítará	803	65	738	1795	2,5	765	711	54	7,1	2,4	38	27	11	28,9	4,6	50	45	5	10,0	63	1,4	35	32	3	8,6	38	1,2	
Haffjarðará	1973	1505	468	1277	3,1	1561	429	1132	72,5	2,6	412	39	373	90,5	5,0	73	44	29	39,7	48	1,1	27	13	14	51,9	14	1,1	
Núpa í Eyjahreppi #																												
Laxá í Miklaholtshr.	77	2	75	212	2,8	65	64	1	1,5	2,5	12	11	1	8,3	4,3	45	45	0	0,0	63	1,4	0	0	0	0	0	0,0	
Straumfjarðará	355	34	321	759	2,4	342	316	26	7,6	2,3	13	5	8	61,5	5,1	27	27	0	0,0	38	1,4	24	24	0	0	24	1,0	
Vatnasvæði Lýsu	33	6	27	70	2,6	31	26	5	16,1	2,6	2	1	1	50,0	3,5	39	18	21	53,8	20	1,1	45	41	4	8,9	37	0,9	

Tafla 10 (framhald). Fjöldi og þyngd stangveiddra laxa, ásamt fjölda veiddra silunga á Vesturlandi árið 2010 (Þyngd er í kg og MÞ = meðalþyngd).

Nafn ár	Laxveiði					Smálax					Stórlax					Silungsveiði												
	Veiði laxa	Fjöldi sleppt	Afli: fjöldi	Afli: Þyngd	MÞ heild	Veiði smálax	Afli smálax	Sleppt smálax	Hlutfall sleppt	MÞ smál	Veiði stórlax	Afli stórlax	Sleppt stórlax	Hlutfall sleppt	MÞ stórl	Veiði urriða	Afli urriða	Sleppt urriði	Hlutfall sleppt	Afli (kg) urriða	MÞ urr.	Veiði bleikja	Afli bleikja	Sleppt bleikja	Hlutfall sleppt	Afli (kg) bleikja	MÞ bl.	
Staðará *																												
Grishólsá og Bakká *																												
Órlygsstaðaá-Kársst.*																												
Fróðá	180	110	70	170	2,5	171	66	105	61,4	2,4	9	4	5	55,6	4,3	2	2	0	0,0	1	0,5	64	64	0	0	32	0,5	
Valshamarsá	4	0	4	8	2,0	4	4	0	0,0	2,0	0	0	0	0,0	0,0	13	13	0	0,0	8	0,6	0	0	0	0	0	0,0	
Setbergsá *																												
Stóra-Langadalssá	11	0	11	25	2,3	11	11	0	0,0	2,3	0	0	0	0,0	0,0	13	10	3	23,1	47	4,7	25	20	5	20,0	20	1,0	
Laxá á Skógarströnd	102	4	98	227	2,3	97	93	4	4,1	2,2	5	5	0	0,0	4,7	0	0	0	0,0	0	0,0	0	0	0	0	0	0,0	
Svínafossá	103	97	6	12	2,2	103	6	97	94,2	2,2	0	0	0	0,0	0,0	16	7	9	56,3	4	0,6	0	0	0	0	0	0,0	
Dunká	175	7	168	409	2,5	159	154	5	3,1	2,2	16	14	2	12,5	5,4	0	0	0	0,0	0	0,0	0	0	0	0	0	0,0	
Hörðudalsá	13	1	12	25	2,1	13	12	1	7,7	2,1	0	0	0	0,0	0,0	0	0	0	0,0	0	0,0	6	5	1	16,7	5	1,0	
Skrauma *																												
Miða og Tunguá	477	1	476	1188	2,5	429	428	1	0,2	2,3	48	48	0	0,0	4,1	0	0	0	0,0	0	0,0	121	119	2	2	179	1,5	
Haukadalsá neðri	1173	59	1114	2658	2,4	1095	1038	57	5,2	2,2	78	76	2	2,6	4,4	1	1	0	0,0	1	1,0	7	7	0	0	6	0,9	
Haukadalsá efri	23	1	22	81	3,7	10	9	1	10,0	2,5	13	13	0	0,0	4,5	0	0	0	0,0	0	0,0	370	357	13	3,5	286	0,8	
Laxá í Dölum	1762	314	1448	3543	2,5	1631	1357	274	16,8	2,3	131	91	40	30,5	4,6	2	2	0	0,0	2	1,1	4	1	3	75	2	1,5	
Ljá *																												
Ljárskógarvötn *																												
Fáskrúð	523	134	389	974	2,5	489	365	124	25,4	2,4	34	24	10	29,4	4,4	1	1	0	0,0	1	1,0	0	0	0	0	0	0,0	
Glerá	85	0	85	210	2,4	75	75	0	0,0	2,2	10	10	0	0,0	4,2	0	0	0	0,0	0	0,0	0	0	0	0	0	0,0	
Laxá í Hvamssveit	36	2	34	75	2,2	35	33	2	5,7	2,2	1	1	0	0,0	3,6	0	0	0	0,0	0	0,0	0	0	0	0	0	0,0	
Flekkudalsá	301	29	272	605	2,2	285	259	26	9,1	2,1	16	13	3	18,8	4,6	16	15	1	6,3	11	0,7	4	4	0	0	2	0,5	
Krossá	325	13	312	684	2,2	311	299	12	3,9	2,1	14	13	1	7,1	4,3	9	9	0	0,0	7	0,8	23	22	1	4,3	13	0,6	
Búðardalsá	442	9	433	1104	2,6	410	403	7	1,7	2,4	32	30	2	6,3	4,9	1	1	0	0,0	1	1,0	0	0	0	0	0	0,0	
Staðarhólsá og Hvolsá	221	2	219	522	2,4	212	211	1	0,5	2,3	9	8	1	11,1	5,1	0	0	0	0,0	0	0,0	234	227	7	3,0	159	0,7	
Vesturland samtals:	24711	5969	18742	46285	2,5	22860	17751	5109	22,3		1851	991	860	46,5		1228	1118	110	9,0	1259	1,1	1222	1154	68	5,6	1072	0,9	

* Skýrsla barst ekki

& Hvítá í Borgarfirði, Brenna, Svarthöfði, Straumar, Skuggi, Ferjukot-Norðurkot.

Áin friðuð fyrir allri veiði

Tafla 11. Fjöldi og þyngd stangveiddra laxa, ásamt fjölda veiddra silunga í ám á Vestfjörðum árið 2010 (þyngd er í kg og MÞ = meðalþyngd).

Nafn ár	Laxveiði					Smálax					Stórlax					Silungsveiði											
	Veiði laxa	Fjöldi sleppt	Afli: fjöldi	Afli: þyngd	MÞ heild	Veiði smálax	Afli smálax	Sleppt smálax	Hlutfall sleppt	MÞ smál	Veiði stórlax	Afli stórlax	Sleppt stórlax	Hlutfall sleppt	MÞ stórl	Veiði urriða	Afli urriða	Sleppt urriði	Hlutfall sleppt	Afli (kg) urriða	MÞ urr.	Veiði bleikja	Afli bleikja	Sleppt bleikja	Hlutfall bleikja	Afli (kg) bleikja	MÞ bl.
Gufudalsá	46	0	46	109	2,4	42	42	0	0,0	2,2	4	4	0	0,0	4,2	9	4	5	125	3	0,7	456	439	17	3,7	220	0,5
Þorskafjarðará	42	11	31	76	2,4	41	30	11	26,8	2,4	1	1	0	0,0	4,0	7	7	0	0	11	1,6	73	61	12	16,4	43	0,7
Vatnsdalsá í Vatnsfirði																											
Fjarðarhornsá	153	5	148	375	2,5	132	127	5	3,8	2,2	21	21	0	0,0	4,5	0	0	0	0	0	0,0	52	52	0	0,0	31	0,6
Skálmardalsá *																											
Mörudalsá	98	4	94	220	2,3	93	89	4	4,3	2,2	5	5	0	0,0	4,8	3	3	0	0	8	2,8	0	0	0	0,0	0	0,0
Suðurfossá *																											
Staðará í Súgandafirði	28	8	20	56	2,8	23	16	7	0,0	2,6	5	4	1	0,0	4,5	2	2	0	0,0	2	1,0	13	11	2	15,4	15	1,4
Fljótavík *																											
Heydalsá *																											
Langadalsá	251	57	194	582	3,0	190	154	36	18,9	2,4	61	40	21	34,4	5,1	0	0	0	0,0	0	0,0	2	2	0	0,0	2	1,2
Ísafjarðará	37	0	37	127	3,4	19	19	0	0,0	2,8	18	18	0	0,0	4,1	0	0	0	0	0	0,0	9	9	0	0,0	9	1,0
Laugardalsá	543	30	513	1305	2,5	508	480	28	5,5	2,4	35	33	7	20,0	4,7	12	12	0	0,0	13	1,1						
Laugardalsvatn *																											
Hvannadalsá	452	23	429	1393	3,3	314	304	10	3,2	2,5	138	125	13	9,4	5,1	1	1	0	0	1	0,5	3	3	0	0,0	2	0,8
Selá í Ísafjarðardjúpi																											
Þjamarfjarðará*																											
Hvalsá	10	0	10	26	2,6	9	9	0	0,0	2,5	1	1	0	0,0	3,5							1	1	0	0,0	2	2,0
Selá í Steingrímsf.	64	1	63	204	3,3	47	47	0	0,0	2,5	17	16	1	5,9	4,9	0	0	0	0	0	0,0	104	102	2	1,9	112	1,1
Staðará í Steing. *																											
Miðdalsá *																											
Víðidalsá, Þverá, Húsa	220	0	220	720	3,3	148	148	0	0,0	2,5	72	72	0	0,0	4,9	0	0	0	0	0	0,0	6	6	0	0,0	5	0,8
Hrófá	81	0	81	226	2,6	60	60	0	0,0	2,3	21	21	0	0,0	4,2	0	0	0	0	0	0,0	0	0	0	0,0	0	0,0
Prestbakkaá	55	0	55	122	2,2	54	54	0	0,0	2,2	1	1	0	0,0	4,2	2	2	0	0	1	0,3	1	1	0	0,0	1	1,0
Krossá	161	37	124	382	3,0	122	92	30	24,6	2,5	39	32	7	17,9	4,7	1	1	0	0	1	0,5	1	1	0	0,0	1	0,5
Víkurá	109	30	79	260	3,3	86	61	25	29,1	2,6	23	18	5	21,7	5,9	0	0	0	0	0	0,0	15	14	1	6,7	21	1,5
Laxá í Hrútafirði	37	1	36	87	2,4	30	29	1	3,3	1,9	7	7	0	0,0	4,5	0	0	0	0	0	0,0	0	0	0	0,0	0	0,0
Vestfirðir samtals:	2387	207	2180	6270	2,9	1918	1761	157	8,2		469	419	50	10,7		37	32	5	15,6	39	1,2	736	702	34	4,6	464	0,7

* skýrsla barst ekki.

Tafla 12. Fjöldi og þyngd stangveiddra laxa, ásamt fjölda veiddra silunga í ám á Norðurlandi vestra árið 2010 (þyngd er í kg og MÞ = meðalþyngd).

Nafn ár	Laxveiði					Smálax					Stórlax					Silungsveiði												
	Veiði laxa	Fjöldi sleppt	Afli: fjöldi	Afli: þyngd	MÞ heild	Veiði smálax	Afli smálax	Sleppt smálax	Hlutfall sleppt	MÞ smál.	Veiði stórlax	Afli stórlax	Sleppt stórlax	Hlutfall sleppt	MÞ stórl.	Veiði urriða	Afli urriða	Sleppt urriði	Hlutfall sleppt	Afli (kg) urriða	MÞ urr.	Veiði bleikja	Afli bleikja	Sleppt bleikja	Hlutfall bleikja	Afli (kg) bleikja	MÞ bl.	
Hrútafjarðará og Síká	499	75	424	1298	3,2	389	347	42	10,8	2,5	110	77	33	30,0	5,7	2	2	0	0,0	2	1	148	143	5	3,4	185,9	1,3	
Tjarnará	62	0	62	157	2,5	55	55	0	0,0	2,3	7	7	0	0,0	4,6	0	0	0	0,0	0	0,0	17	17	0	0,0	9	0,5	
Hamarsá	10	0	10	19	1,9	10	10	0	0,0	1,9	0	0	0	0,0	0,0	0	0	0	0,0	0	0,0	43	43	0	0,0	17	0,4	
Miðfjarðará	4050	3619	431	1258	2,9	2613	413	2200	84,2	2,8	1437	18	1419	98,7	5,5	64	64	0	0,0	77	1,2	122	118	4	3,3	165	1,4	
Amarv.-Stóra og Austurá																530	530	0	0,0	689	1,3	649	649	0	0,0	649	1,0	
Víðidalssá og Fitjá	1256	736	520	1488	3,1	1016	465	551	54,2	2,6	240	55	185	77,1	5,7	133	126	7	5,3	189	1,5	1728	1637	91	5,3	1964	1,2	
Vatnsdalsá	1311	1185	126	514	4,1	584	62	522	89,4	2,3	727	64	663	91,2	6,2	2794	2758	36	1,3	2758	1,0	1345	1329	16	1,2	1329	1,0	
Giljá %																												
Giljufurá	70	1	69	228	3,3	51	51	0	0,0	2,6	19	18	1	5,3	5,3	5	5	0	0,0	8	1,6	394	362	32	8,1	290	0,8	
Laxá á Ásum	737	163	574	1445	2,6	692	551	141	20,4	2,5	45	23	22	48,9	4,6	0	0	0	0,0	0	0,0	0	0	0	0,0	0	0,0	
Fremri Laxá á Ásum	28	0	28	67	2,4	26	26	0	0,0	2,2	2	2	0	0,0	4,7	3376	3371	5	0,1	1686	0,5	2	0	2	0,0	0	1,2	
Blanda	2654	145	2509	8387	3,3	1783	1714	69	3,9	2,5	871	795	76	8,7	5,2	37	36	1	2,7	54	1,5	51	49	2	3,9	59	1,2	
Svartá	572	151	421	1413	3,4	361	271	90	24,9	2,4	211	150	61	28,9	5,1	54	49	5	9,3	69	1,4	60	57	3	5,0	68	1,2	
Langavatn á Refas.*																												
Seyðisá *																												
Blöndulón *																												
Laxá á Refasveit	319	15	304	929	3,1	249	239	10	4,0	2,5	70	65	5	7,1	2,5	13	13	0	0,0	9	0,7	0	0	0	0,0	0	0,0	
Hallá	103	0	103	314	3,1	82	82	0	0,0	2,3	21	21	0	0,0	6,2	3	3	0	0,0	2	0,7	0	0	0	0,0	0	0,0	
Laxá í Nesjum	46	14	32	80	2,5	43	30	13	30,2	2,3	3	2	1	33,3	5,7	0	0	0	0,0	0	0,0	0	0	0	0,0	0	0,0	
Fossá á Skaga	29	0	29	103	3,5	21	21	0	0,0	2,8	8	8	0	0,0	5,4	0	0	0	0,0	0	0,0	3	3	0	0,0	0	0,0	
Laxá á Skaga #																												
Svartá o. Reykjafoss																184	0	184	100,0	0	0,0	1	0	1	100,0	0	0,0	
Húseyjarkvisl	249	231	18	52	2,9	206	12	194	94,2	2,5	43	6	37	86,0	7,0	868	196	672	77,4	314	1,6	7	2	5	71,4	2	1,0	
Sæmundará	129	12	117	326	2,9	107	101	6	5,6	2,5	22	16	6	27,3	4,9	63	48	15	23,8	67	1,4	140	134	6	4,3	107	0,8	
Norðurá í Skagafirði *																												
Héraðsvötn *																												
Hofsá Vesturdal *																												
Hjaltadalsá og Kolka	75	1	74	219	2,9	59	58	3	4,4	2,4	16	16	0	0,0	5,0	32	32	0	0,0	0	1,3	171	169	0	0,0	0	1,0	
Hofsá, Unadalsá *																												
Grafará *																												
Hrollleifsdalsá	11	0	11	29	2,7	9	9	0	0,0	2,3	2	2	0	0,0	4,3	111	108	3	2,7	97	0,9	329	328	1	0,3	230	0,7	
Flókadalsá efri																						646	646	0	0,0	452	0,7	
Flókadalsá neðri	30	0	30	94	3,1	25	25	0	0,0	2,7	5	5	0	0,0	5,0	560	560	0	0,0	672	1,2	988	988	0	0,0	692	0,7	
Fljótaá	284	221	63	281	4,3	134	26	108	80,6	2,6	150	37	113	75,3	5,8	1	1	0	0,0	1	1,0	1493	1256	237	15,9	1005	0,8	
Norðurland vestra	12524	6569	5955	18701	3,1	8515	4568	3949	46,4		4009	1387	2622	65,4		8830	7902	928	10,5	6694	0,8	8337	7930	407	4,9	7223	0,9	

* Skýrsla barst ekki.

% Veiði Giljá skráð með Vatnsdalsá silungasvæði

Áin friðuð fyrir veiði

Tafla 13. Fjöldi og þyngd stangveiddra laxa, ásamt fjölda veiddra silunga á Norðurlandi eystra árið 2010 (þyngd er í kg og MÞ = meðalþyngd).

Nafn ár	Laxveiði					Smálax					Stórlax					Silungsveiði													
	Veiði laxa	Fjöldi sleppt	Afli: fjöldi	Afli: þyngd	MÞ heild	Veiði smálax	Afli smálax	Sleppt smálax	Hlutfall sleppt	MÞ smál	Veiði stórlax	Afli stórlax	Sleppt stórlax	Hlutfall sleppt	MÞ stórl.	Veiði urriða	Afli urriða	Sleppt urriði	Hlutfall sleppt	Afli (kg) urriða	MÞ urr.	Veiði bleikja	Afli bleikja	Sleppt bleikja	Hlutfall slppt	Afli (kg) bleikja	MÞ bl.		
Olafsfiarðará *																													
Svarfáðardalsá	1	0	1	3	3,0	1	1	0	0,0	3,0	0	0	0	0,0	0,0	228	220	8	3,5	176	0,8	825	812	13	1,6	731	0,9		
Þorvaldsdalsá *																													
Hörgá	2	0	2	6	3,0	2	2	0	0,0	3,0	0	0	0	0,0	0	306	306	0	0,0	306	1,0	1054	1054	0	0,0	1054	1,0		
Eyjafiarðará	10	1	9	27	3,0	7	6	1	0,0	2,0	3	3	0	0,0	4,4	411	369	42	10,2	443	1,2	736	383	353	48,0	421	1,1		
Fnjóská	1054	197	857	3010	3,5	661	551	110	16,6	2,5	393	306	87	22,1	5,4	140	139	1	0,7	167	1,2	583	134	449	77,0	161	1,2		
Bakkaá í Fnjóskadal			0					0	0,0				0	0,0		61	61	0	0,0	67	1,1	26	25	1	3,8	35	1,4		
Austurá í Hvalvatnsf. *																											0		
Djúpá	69	0	69	248	3,6	38	38	0	0,0	2,4	31	31	0	0,0	5,1	0	0	0	0,0	0	0,0	0	0	0	0,0	0	0,0	0	0,0
Skjálfaðalfjót A-deild	535	0	535	1744	3,3	342	342	0	0,0	2,3	193	193	0	0,0	5,0	33	33	0	0,0	26	0,8	217	217	0	0,0	152	0,7		
Skjálfaðalfjót B-deild	100	0	100	365	3,7	63	63	0	0,0	2,8	37	37	0	0,0	5,0	0	0	0	0,0	0	0,0	0	0	0	0,0	0	0,0	0	0,0
Laxá í Aðaldal	1493	1328	165	802	5,3	605	88	517	85,5	2,7	888	77	811	91,3	7,1	613	476	137	22,3	619	1,3	26	23	3	0,0	28	1,2		
Laxá í Þing o. Brúa																3988	1871	2117	53,1	2432	1,3	1	1	0	0,0	1	1,0		
Amarvatnsá og Helluvaðsá																513	64	449	87,5	90	1,4	0	0	0	0,0	0	0,0	0	0,0
Kráká *																													
Gautlandalækur																13	4	9	69,2	2	0,5	23	6	17	73,9	5	0,9		
Reykjadalsá	104	70	34	78	2,3	104	34	70	67,3	2,3	0	0	0	0,0	0,0	2305	1386	919	39,9	1109	0,8	36	28	8	22,2	31	1,1		
Mýrarkvísl	82	21	61	159	3,2	64	51	13	20,3	2,5	18	10	8	44,4	6,3	15	15	0	0,0	18	1,2	0	0	0	0,0	0	0,0	0	0,0
Litlaá	4	1	3	15	5,0	0	0	0	0,0		4	3	1	25,0	5,0	1038	657	381	36,7	986	1,5	202	110	92	0,0	165	1,5		
Skjálftavatn *			0																										
Brunná			0					0	0,0				0	0,0		61	12	49	80,3	14	1,2	334	89	245	73,4	134	1,5		
Deildará	176	9	167	478	2,9	127	123	4	3,1	2,3	49	44	5	10,2	4,5	89	89	0	0,0	53	0,6	24	24	0	0,0	19	0,8		
Ormarsá	319	56	263	855	3,5	180	168	12	6,7	2,3	139	95	44	31,7	4,9	64	64	0	0,0	83	1,3	20	20	0	0,0	20	1,0		
Svalbarðsá	504	465	39	90	3,9	286	31	255	89,2	2,7	218	8	210	96,3	5,3	8	7	1	12,5	12	1,7	10	8	2	20,0	13	1,6		
Sandá	334	230	104	265	3,8	170	84	86	50,6	2,4	164	20	144	87,8	5,4	0	0	0	0,0	0	0,0	2	2	0	0,0	4	2,0		
Hafalónsá &	610	393	217	778	3,6	374	191	183	48,9	2,7	236	26	210	89,0	5,3														
Kverká #																													
Hölná	185	72	113	361	3,5	110	76	34	30,9	2,4	75	37	38	50,7	5,0	0	0	0	0,0	0	0,0	0	0	0	0,0	0	0,0	0	0,0
Bakkaá (v.f. Sandvíkur)*																													
Lónsá og Sauðanesá	1	0	1	3	3,0	1	1	0	0,0	3,0	0	0	0	0,0	0,0	38	34	4	0,0	51	1,5	4	4	0	0,0	5	1,3		
Norðurland eystra samt.	5583	2843	2740	9287	3,4	3135	1850	1285	41,0		2448	890	1558	63,6		9924	5807	4117	41,5	6654	1,1	4123	2940	1183	28,7	2978	1,0		

* Skýrsla barst ekki.

Áin friðuð fyrir veiði

& Veiðibók glataðist og skipting metin út frá þektri heildartölu um veiði

Tafla 14. Fjöldi og þyngd stangveiddra laxa, ásamt fjölda veiddra silunga í ám á Austurlandi árið 2010 (þyngd er í kg og MÞ = meðalþyngd).

Nafn ár	Laxveiði					Smálax					Stórlax					Silungsveiði												
	Veiði laxa	Fjöldi sleppt	Afli: fjöldi	Afli: þyngd	MÞ heild	Veiði smálax	Afli smálax	Sleppt smálax	Hlutfall sleppt	MÞ smál.	Veiði stórlax	Afli stórlax	Sleppt stórlax	Hlutfall sleppt	MÞ stórl.	Veiði urriða	Afli urriða	Sleppt urriði	Hlutfall sleppt	Afli (kg) urriða	MÞ urr.	Veiði bleikja	Afli bleikja	Sleppt bleikja	Hlutfall slpppt	Afli (kg) bleikja	MÞ bl.	
Miðfjarðá og Kverká	349	226	123	344	3,3	223	107	116	52	2,5	126	16	110	87	4,8				0	0	0				0	0	0	
Gæsagilsá og Bakkaá*																												
Hölkna í Bakkaf	43	37	6	20	3,3	29	6	23	79,3	2,3	14	0	14	100	4,5	4	4	0	0	0	1,0	1	1	0	0,0	0	2,4	
Selá í Vopnafirði	2051	1593	458	1595	3,7	1174	356	818	69,7	2,8	877	102	775	88	5,4	0	0	0	0,0	0	0,0	16	11	5	31,3	15	1,4	
Vesturdalsá	258	124	134	348	2,8	181	104	77	42,5	2,0	77	30	47	61	5,4	1	1	0	0,0	1	0,7	412	405	7	1,7	243	0,6	
Hofsá	1026	648	378	1147	3,1	606	246	360	59,4	2,1	420	132	288	69	4,9	117	117	0	0,0	105	0,9	390	369	21	5,4	369	1,0	
Sunnudalsá	135	132	3	9	3,0	95	2	93	97,9	1,8	40	1	39	98	5,0	4	0	4	100,0	0	0,0	3	0	3	0,0	0	0,0	
Fögruhliðará	44	16	28	55	2,0	42	28	14	33,3	1,9	2	0	2	100	5,2	30	22	8	26,7	24	1,1	144	77	67	46,5	69	0,9	
Vatnasv. Jökulsár á Dal	305	74	231	546	2,6	246	199	47	19,1	2,0	59	32	27	46	5,2	32	27	5	15,6	27	1,0	166	130	36	21,7	130	1,0	
Gilsá og Selfjót	100	2	98	254	2,6	87	85	2	2,3	2,3	13	13	0	0	4,4	325	314	11	3,4	251	0,8	295	285	10	3,4	228	0,8	
Eyvindará *																												
Kelduá *																												
Fjarðará, Borgarf.-Eystr	53	1	52	113	2,3	50	50	0	0,0	2,1	3	2	1	33	4,9	0	0	0	0,0	0	0,0	83	78	5	6,0	62	0,8	
Fjarðará, Seyðisfirði	9	0	9	20	2,2	9	9	0	0,0	2,2	0	0	0	0	0,0	0	0	0	0,0	0	0,0	117	116	1	0,9	93	0,8	
Norðfjarðará	36	0	36	91	2,5	31	31	0	0,0	2,3	5	5	0	0	4,2	0	0	0	0,0	0	0,0	824	800	24	2,9	640	0,8	
Fjarðará, Loðmundarf.	33	2	31	66	2,2	29	28	1	3,4	2,0	4	3	1	25	3,7	5	5	0	0,0	4	0,7	61	49	12	19,7	49	1,0	
Sléttuá í Reyðarfirði #																												
Dalsá í Fáskrúðsfirði	9	2	7	15	2,1	9	7	2	22,2	2,1	0	0	0	0	0,0	1	1	0	0,0	1	0,5	382	365	17	4,5	256	0,7	
Breiðdalsá	1178	487	691	1887	2,9	904	586	318	35,2	2,3	274	105	169	62	5,1	396	306	90	22,7	214	0,7	188	142	46	24,5	142	1,0	
Selá í Álftafirði	151	7	144	403	2,8	109	103	6	5,5	2,2	42	41	1	2	4,3	9	9	0	0,0	7	0,8	1	1	0	0,0	1	0,6	
Geithellnaá *																												
Hoffellsá *																												
Laxá í Nesjum *																												
Austurland samtals:	5780	3351	2429	6913	2,8	3824	1947	1877	49,1		1956	482	1474	75		924	806	118	12,8	634	0,8	3083	2829	254	8,2	2297	0,8	

* Skýrsla barst ekki

Áin friðuð fyrir veiði

Tafla 15. (framhald). Fjöldi og þyngd stangveiddra laxa, ásamt fjölda veiddra silunga í ám á Suðurlandi árið 2010 (þyngd er í kg og MÞ = meðalþyngd).

Nafn ár	Laxveiði					Smálax					Stórlax					Silungsveiði											
	Veiði laxa	Fjöldi sleppt	Afli: fjöldi	Afli: þyngd	MÞ heild	Veiði smálax	Afli smálax	Sleppt smálax	Hlutfall sleppt	MÞ smál.	Veiði stórlax	Afli stórlax	Sleppt stórlax	Hlutfall sleppt	MÞ stórl.	Veiði urriða	Afli urriða	Sleppt urriði	Hlutfall sleppt	Afli (kg) urriða	MÞ urr.	Veiði bleikja	Afli bleikja	Sleppt bleikja	Hlutfall slppt	Afli (kg) bleikja	MÞ bl.
Kálfá	115	30	85	241	2,8	96	72	24	25,0	2,3	19	13	6	31,6	5,3	19	16	3	15,8	18	1,1	7	6	1	14,3	6	1,0
Fossá í Þjórsárdal	61	13	48	226	4,7	16	15	1	6,3	2,4	45	33	12	0	4,6	14	14	0	0,0	22	1,6	4	4	0	0,0	7	1,7
Þverá í Þjórsárdal	1	0	1	2	2,0	1	1	0	0,0	2,0	0	0	0	0,0	6	2	4	0,0	1	0,6	0	0	0	0,0	0	0,0	
Kaldakvísl																72	36	36	50,0	40	1,1	250	30	220	88,0	45	1,5
Kvísilaveitur																147	141	6	4,1	197	1,4	0	0	0	0,0	0	0,0
Botnsvatn *																											
Fellsendavatn																51	2	49	96,1	3	1,3			0	0,0	0	
Þórisvatn																408	408	0	0,0	367	0,9	0	0	0	0,0	0	0,0
Veiðivötn																19079	19079	0	0,0	22513	1,2	10634	10634	0	0,0	5317	0,5
Þjórsá	51	0	51	155	3,0	42	42	0	0,0	2,8	9	9	0	0	4,0	57	57	0	0,0	103	1,8	6	6	0	0,0	7	1,2
Laugarvatn																						64	64	0	0,0	45	0,7
Hólaá																53	52	1	1,9	57	1,1	631	631	0	0,0	568	0,9
Ápá																						4	4	0	0,0	4	0,9
Ápavatn																284	283	1	0,4	255	0,9	17	17	0	0,0	9	0,5
Ólfúsá	378	5	373	1082	3,5	322	319	3	0,9	2,5	56	54	2	3,6	4,7	94	0	94	100,0	0	1,3	4	0	4	100,0	0	0,8
Hvítá	380	4	376	1105	2,9	309	306	3	1,0	2,5	71	70	1	1,4	4,7	239	1	238	99,6	1	1,2	23	23	0	0,0	23	1,0
Brúará	65	5	60	172	2,9	56	51	5	8,9	2,5	9	9	0	0,0	4,6	87	87	0	0,0	96	1,1	1054	1051	3	0,3	946	0,9
Litla-Laxá *																											
Stóra-Laxá	761	338	423	1107	2,7	687	391	296	43,1	2,4	74	32	42	56,8	5,0	28	25	3	10,7	45	1,8	31	22	9	29,0	29	1,3
Tungfljót Biskupstungur	1076	129	947	2753	2,9	914	810	104	11,4	2,6	162	137	25	15,4	4,6	1	1	0	0,0	1	1,0	19	2	17	89,5	5	2,3
Sog	1337	109	1228	3701	3,0	1067	982	85	8,0	2,6	270	246	24	8,9	4,6	70	67	3	4,3	67	1,0	99	82	4	4,0	115	1,4
Ásgarðslækur *																											
Varmá/Þorleifslækur *																											
Volí	11	1	10	27	2,7	9	8	1	11,1	2,4	2	2	0	0,0	4,0	322	300	22	6,8	330	1,1	5	5	0	0,0	4	0,8
Baugstaðaós	33	0	33	105	3,2	21	21	0	0,0	2,7	12	12	0	0,0	4,0	390	312	78	20,0	593	1,9	0	0	0	0,0	0	
Úlfjótavatn *																											
Þingvallavatn *																											
Hlíðarvatn	1	0	1	3	3,0	1	1	0	0,0	3,0	0	0	0	0,0	3	3	0	0,0	2	0,8	2626	2520	106	4,0	1588	0,6	
Suðurland samtals:	20434	1664	18770	48609	2,6	18278	16858	1420	7,8		2156	1912	244	11,3		26977	24556	2421	9,0	31047	1,3	15808	15368	440	2,8	9109	0,6

* Skýrsla barst ekki
& Skráð með Eystri-Rangá

Tafla 16. Fjöldi veiddra laxa flestra veiðiáa á Íslandi á árunum 1974-2010, ásamt reiknaðri meðalveiði.

Nafn vatnsfalls	V E I Þ I A R																				Meðalveiði	Mín veiði	Máx veiði																		
	1974	1975	1976	1977	1978	1979	1980	1981	1982	1983	1984	1985	1986	1987	1988	1989	1990	1991	1992	1993				1994	1995	1996	1997	1998	1999	2000	2001	2002	2003	2004	2005	2006	2007	2008	2009	2010	
Elliðaár	2033	2071	1692	1328	1383	1336	938	1074	1219	1508	1331	1157	1083	1175	2006	1773	1384	1127	1393	1390	1132	1088	1211	568	492	424	592	414	478	472	645	954	900	936	1457	880	1164	1141	2071	414	
Úfarsá (Korpa)	357	438	406	361	327	215	110	166	158	450	225	303	376	245	709	440	306	238	517	457	338	316	339	217	248	162	223	185	215	273	244	207	206	210	183	178	221	291	709	110	
Leinvogsá	332	739	544	474	463	386	136	213	322	514	320	438	324	291	1057	458	489	435	556	428	490	520	552	411	540	467	487	434	529	558	812	744	299	379	1173	777	559	504	1173	136	
Laxá í Kjós	1270	1901	1973	1677	1648	1508	950	1290	927	1545	1273	871	1043	933	3422	1819	1370	1328	1053	1103	683	866	629	985	1192	1171	940	916	1483	1457	1305	1312	844	623	1098	1087	1064	1258	3422	623	
Bugóa	158	269	410	263	136	125	212	260	232	450	461	283	201	230	389	314	226	265	191	163	100	154	143	162	173	126	132	90	156	200	204	276	174	180	312	267	141	222	461	90	
Brynjudalsá	205	271	185	173	98	100	11	24	120	177	68	29	44	59	287	118	385	235	154	118	88	597	186	76	102	120	136	95	109	77	171	163	152	164	325	170	246	158	597	11	
Botnsá	247	194	158	146	171	242	121	77	92	100	70	54	117	33	209	80	105	148	97	61	58	127	65	20	92	73	124	94	139	123	120	116	102	74	168	111	142	115	247	20	
Laxá í Leirársveit	1116	1654	1288	1154	1252	899	707	670	545	708	742	860	1610	914	1887	1186	1052	850	652	747	853	1425	1368	697	816	1065	925	948	1102	1133	972	1294	675	820	1594	1267	1126	1043	1887	545	
Andakléská	235	331	262	187	237	138	69	104	89	108	106	101	145	136	203	122	97	134	85	109	125	118	154	184	63	177	79	95	94	245	129	233	268	246	839	706	332	191	839	63	
Hvítá	393	521	388	401	788	573	555	364	348	213	326	597	469	514	439	301	263	572	520	622	560	407	502	213	692	504	425	571	560	918	509	631	554	1238	1466	1425	1195	582	1466	213	
Grímsá og Tunguá	1419	2116	1439	1103	1952	1527	869	845	717	1382	1061	1463	1836	825	1963	1200	756	1294	1864	1228	1485	1123	1484	1613	1705	1872	1048	1005	1116	1156	1085	1486	1114	1110	2223	1314	1961	1372	2223	717	
Flokkadalsá	411	613	432	263	547	377	266	181	234	281	303	351	384	282	293	182	241	350	322	387	341	288	233	319	360	347	380	362	473	334	523	410	437	438	768	744	724	383	768	181	
Reykjadalsá	156	275	185	112	120	105	56	80	100	91	58	42	69	42	33	75	77	157	107	40	25	97	36	94	95	73	72	33	80	156	183	205	107	196	270	251	231	113	275	25	
Þverá og Kjarrá	1748	2690	2330	2368	3132	3558	1938	1245	1616	1901	1082	1550	2127	1703	1567	1327	1485	1979	2314	1554	1605	1638	1381	1633	2181	2136	1281	1210	1444	1872	1373	4165	2156	2404	2859	2370	3782	2019	4165	1082	
Nórúrá	1428	2132	1675	1470	2089	1995	1583	1185	1455	1643	856	1121	1523	1034	1359	867	1070	1267	1965	2117	1625	1697	1964	1899	2001	1676	1650	1337	2217	1444	1382	3138	2242	1447	3307	2345	2271	1716	3307	856	
Gjúfurá	150	522	356	400	461	286	130	101	184	225	110	138	280	73	181	133	97	171	286	192	150	356	209	240	152	134	104	99	167	88	166	255	185	220	315	323	281	214	522	73	
Langá	1379	2131	1568	1720	2405	1893	1049	735	1090	960	610	1155	1765	1023	1409	748	1000	951	1290	777	978	1400	1517	1366	1560	1641	1011	1407	1605	2263	2232	1912	1831	1456	2970	2250	2178	1493	2970	610	
Úrriðáá			84	112	202	102	65	151	162	142	103	55	16	105	63	34	13	19	54	15	37	47	29	42	62	22	24	40	80	53	115	101	45	103	75	36	71	202	13		
Álftá	154	341	204	300	386	255	265	267	396	485	268	333	399	202	443	283	245	274	333	242	247	263	283	266	191	275	132	187	228	278	299	343	195	210	652	468	480	299	652	132	
Hítará	383	525	351	346	649	314	167	252	202	201	151	203	506	273	428	225	257	393	255	279	206	424	355	217	311	443	404	418	493	448	611	706	543	563	1289	820	803	417	1289	151	
Haffjarðará	613	559	595	624	950	701	494	465	562	625	549	562	1131	521	875	661	599	711	818	617	672	735	602	560	752	793	672	532	943	1007	1133	1290	1077	1079	2010	1622	1973	829	2010	465	
Straumfjarðará	451	755	433	466	648	391	320	437	350	360	215	327	178	161	334	300	267	308	233	260	253	315	269	226	297	260	198	191	342	379	475	671	502	451	718	348	355	369	755	161	
Vatnshölsós og vötn					290	325	112	175	140	171	135	200	143																												
Fróðá		182	199	254	225	234	130	94	75	100				58	61	71	51	50	51	52	105	29	26	13	13																
Gríshölsá og Bakká	60	55	75	70	125	61	24	48	37	64	60	27	38																												
Setbergisá				244	167	81	192	170	173	147	215	233	100	296	134	203	117	120	76	40	0	80	44	63	44	39	7	16	47	34	32	21	20	29	19	100	296	0			
Laxá á Skógarströnd	99	167	114	190	179	177	109	183	121	201	189	277	218	117	242	103	106	101	72	68	33	41	94	46	121	98	75	81	63	169	84	170	92	70	157	112	102	125	277	33	
Dunká				83	76	142	58	138	85	129	52	135	124	68	126	71	96	104	125	103	50	76	150	62	39	47	45	96	88	169	103	162	109	106	184	153	175	104	184	39	
Skrauma	6	10		22	23	18	10			32	16	16	23					0	3	6	10	4	0	16																	
Hörudalsá	74	55	55	51		51	55	27	87	50	79	43	18	116	78	62	77	68			17	17	23	17	13	5															
Mjóa og Tunguá	117	245	121	146	135	203	85	182	132	161	128	46	101	35	200	118	90	88	214	112	42	58	48	31	103	93	40	80	60	159	76	258	218	134	387	342	477	142	477	31	
Haukadalsá	810	914	904	862	926	643	408	814	598	886	633	499	817	650	1232	511	540	703	776	632	407	394	626	331	916	646	348	577	426	640	455	710	522	640	1021	1107	1173	695	1232	331	
Laxá í Döllum	341	547	488	419	533	630	324	671	650	947	903	1600	1907	1408	2385	1006	1049	1227	1124	929	625	764	1032	764	1432	938	607	877	879	1394	1533	1881	1076	1145	1899	1440	1762	1058	2385	324	
Fáskrúð	202	298	136	242	226	261	140	190	154	214	165	257	449	381	464	203	226	183	330	212	96	157	187	144	265	145	143	221	170	182	194	283	178	322	432	455	523	244	523	96	
Flekkudalsá	300	462	343	342	467	509	293	255	237	249	189	133	244	129	360	140	145	241	262	247	100	109	192	148	226	131	108	131	229	284	227	290	217	174	274	252	301	242	509	100	
Krossá á Skaróströi	106	120	109	81	106	156	115	157	126	203	93	27	117	51	208	99	30	100	125	114	44	100	72	28	50	71	33	52	134	95	208	187	196	106	346	252	325	123	346	27	
Búardalsá	35			100	120	131	71	54	71	32	51	55	56	111	81	106	146	131	56	41	31	45	59	42	43	45	105	158	245	33											

Tafla 17. Fjöldi veiddra urriða valinna á á árunum 1987-2010. Ekki er greint á milli staðbundinna og sjógenginna fiska.

Nafn Vatnsfalls	V E I Þ I Á R																				Meðal-veiði	Mesta veiði	Minnsti veiði				
	1987	1988	1989	1990	1991	1992	1993	1994	1995	1996	1997	1998	1999	2000	2001	2002	2003	2004	2005	2006				2007	2008	2009	2010
Laxá í Leirársveit	157	1448	194	219	221	223	180	183	153	157	116	189	239	176	209	406	179	241	97	104	75	46	92	80	224	1448	46
Andakilsá	4	6	1	5	0	2	1	0	3	1	7	3	4	8	4	2	67	9	3	3	6	11	2	4	7	67	0
Hvíta í Borgarfirði	152	190	99	192	0	149	155	364	305	722	264	583	358	924	663	486	662	729	992	617	495	530	673	560	453	992	0
Grimsá og Tunguá	71	49	49	74	4	216	108	357	188	30	136	213	189	250	291	313	175	339	119	171	174	143	74	51	158	357	4
Þverá og Kjarrá	35	80	36	99	0	121	98	109	152	247	101	247	263	463	266	258	299	375	147	180	89	62	69	10	159	463	0
Álitá	29	46	57	108	184	191	156	220	251	261	298	332	324	443	338	179	238	309	269	189	211	103	141	78	206	443	29
Hítará	5	17	14	30	23	23	39	0	34	61	33	25	30	29	28	38	36	42	43	27	13	41	33	50	30	61	0
Hörudalsá	7	0	5	8	0	0	0	0	0	0	0	0	0	0	0	0	0	0	0	0	0	0	0	0	1	8	0
Miðá og Tunguá	0	0	1	0	4	0	1	0	0	0	0	0	0	2	2	0	0	0	0	0	0	0	0	0	0	4	0
Haukadalsá neðri	0	0	1	0	0	4	0	0	0	0	0	0	0	0	1	1	0	0	1	0	0	0	0	1	0	4	0
Haukadalsá efri	0	0	3	1	0	1	0	0	14	0	14	0	2	0	7	1	0	5	1	0	0	5	0	1	2	14	0
Staðarhólsá og Hvolsá	3	2	3	2	6	3	1	2	1	2	4	2	2	2	3	1	3	28	0	0	2	0	2	0	3	28	0
Fjarðarhornsá	0	2	1	0	0	0	0	0	0	0	0	0	0	0	0	0	0	0	1	3	6	1	1	0	1	6	0
Selá í Steingrímsfirði	0	0	0	0	0	0	0	0	0	0	0	0	0	0	0	0	0	1	0	0	0	0	0	0	0	1	0
Staðará í Steingrímsfirði	0	0	0	0	1	0	0	0	0	0	0	0	0	14	0	0	1	10	0	1	0	0	0	1	1	14	0
Hrútafjarðará og Síká	1	1	0	2	7	1	0	0	2	1	2	0	1	0	1	2	4	0	2	5	2	2	0	2	2	7	0
Miðfjarðará	20	16	7	58	41	6	10	7	9	3	2	2	15	6	9	6	22	37	12	26	41	50	42	64	21	64	2
Víðdalsá og Fitjá	0	3	26	13	41	34	23	14	16	42	52	316	80	151	143	198	60	307	364	166	291	27	597	133	129	597	0
Vatnsdalsá	366	685	245	667	571	506	335	388	450	318	300	617	520	695	807	670	729	684	1567	1509	1863	2021	2794	835	2794	245	
Fremri Laxá á Ásum	1069	2352	338	2965	4121	3911	2709	2744	2011	1301	2379	2567	2496	2980	3278	3666	3646	4602	3884	5279	4549	5456	4009	3376	3154	5456	338
Húseyjarkvisl	60	7	12	426	476	483	369	540	373	349	407	373	349	397	277	559	587	427	330	397	597	644	650	868	415	868	7
Hrolleifsdalsá	0	13	7	34	102	59	53			113	32	126	86	73	81	87	75	173	137	326	170	181	371	111	110	371	0
Flókadalsá	87	27	93	111	109	54	82	0	81	29	36	169	244	263	249	419	401	398	311	181	237	0	560	180	560	0	
Fljótá	0	3	0	10	0	0	0	0	0	0	1	0	0	1	0	1	0	1	0	0	1	0	0	1	1	10	0
Svarföðardalsá				24		44	23	40	18	44	26	39	30	52	156	111	80	61	123	65		42	119	228	70	228	18
Hörgá				23	79	25	24	38	11	46	43	26	36	39	31	8	43	93	49	25	95	138	259	306	68	306	8
Eyjafjarðará	34	49	26	67	165	86	100	153	130	146	138	142	169	241	202	352	418	483	389	232	116	90	268	411	192	483	26
Fnjóská	20	8	14	14	31	25	12	45	27	31	53	25	44	22	28	40	73	79	111	49	42	63	119	201	49	201	8
Skjálfafljót	591	99	150	119	79	88	44	53	6	18	25	89	69	17	70	55	35	68	50	69	171	119	180	33	96	591	6
Laxá í Aðaldal	835	894	1079	1275	1465	1286	1307	705	900	594	929	1068	1232	1647	1796	1542	905	1386	1513	1149	1125	271	1329	613	1119	1796	271
Laxá ofan Brúa	0	3158	4861	4247	2792	2613	2316	1942	2281	2478	3700	7947	6313	6522	5863	4526	5091	6293	7915	7714	6909	4547	2013	4501	4439	7947	0
Litlá	710	610	422	784	684	730	583	464	416	269	427	466	512	1662	922	1022	1014	626	393	619	587	829	1038	686	1662	269	
Omarsá	35	50	21	20	31	28	15	42	9	33	17	11	18	35	44	42	97	92	82	56	79	80	53	64	44	97	9
Selá í Vopnaf.	3	8	10	14	9	2	4	2	8	9	6	5	14	8	5	9	7	18	3	4	4	5	4	0	7	18	0
Vesturdalsá	3	1	9	5	4	4	0	6	1	1	0	0	19	2	0	0	0	0	2	0	2	0	3	1	3	19	0
Hofsá og Sunnudalsá	11	8	53	31	50	43	54	22	24	30	49	32	29	39	27	34	58	133	113	75	130	109	87	121	57	133	8
Gílsá og Selfjót	33	12	15	72	70	53	39	20	27	45	77	67	34	88	54	65	93	92	240	133	215	174	167	325	92	325	12
Breiðdalsá	197	31	15	148	169	245	117	307	242	306	375	214	146	143	315	285	517	549	657	517	309	306	282	396	283	657	15
Keirlandsá	362	303	356	193	88	109	108	118	251	235	389	274	151	237	159	193	140	404	231	187	205	357	211	339	233	404	88
Skaftá	977	715	725	221	436	366	464	612	388	813	969	407	456	550	836	1305	1152	1093	1038	1171	689	807	1039	1470	779	1470	221
Eldvatn í Meðallandi	84	170	92	35	27	38	112	129	171	192	161	215	57	53	58	78	76	151	168	172	168	245	192	252	129	252	27
Grenlækur	700	894	1425	1648	2640	2338	3311	3638	2730	2493	1679	1293	1264	864	1331	1189	1700	1429	940	828	678	623	905	1589	3638	623	
Tungufljót	62	67	148	84	134	134	249	156	174	239	384	224	273	286	286	347	345	529	380	324	414	276	271	283	253	529	62
Heiðarvatn			215	399	301	373	284	255	116	102	212	269	277	326	609	378	410								302	609	102
Rangár og Fiská			179	163	527	359	337	230	393	635	468	487	494	547	216	772	934	594	398	470	80	306	359	426	934	80	
Ólfusá		60	29	44	70	52	58	366	53	103	161	513	399	301	911	741	1006	227	797	246	71	98	331	94	293	1006	29
Sog	2	6	8	6	10	7	6	11	15	29	23	37	40	28	27	43	22	34	104	63	55	66	31	70	31	104	2
Hróarholtslækur	403	550	465	322	391	449	301	580	374	326	492	1011	680	765	931	949	924	920	1266	914	980	833	878	712	684	1266	301

Tafla 18. Fjöldi veiddra bleikja valinna áa á árunum 1987-2010. Ekki er greint á milli staðbundinna og sjógenginna fiska.

Nafn vatnsfalls	V E I Ð I Á R																				Meðal- veiði	Mesta veiði	Minnsta veiði						
	1987	1988	1989	1990	1991	1992	1993	1994	1995	1996	1997	1998	1999	2000	2001	2002	2003	2004	2005	2006				2007	2008	2009	2010		
Laxá í Leirársveit	0	7	7	1	4	6	18	14	21	4	35	62	42	43	124	48	24	30	5	7	8	6	12	12	23	124	0		
Andakilsá	10	231	284	479	3	341	0	3	218	189	238	116	84	131	294	194	203	282	147	49	28	21	47	12	150	479	0		
Hvítá í Borgarfirði	27	9	15	19	613	88	106	14	12	4	4	78	11	2	886	653	601	664	342	312	26	253	287	133	215	886	2		
Grímsá og Tunguá	1	2	2	24	250	12	3	6	1	1	0	4	1	7	4	1	2	1	1	6	1	4	5	14	250	0			
Þverá og Kjarra	3	9	111	76	113	14	35	25	9	7	63	2	5	8	19	13	15	10	3	5	1	2	0	1	23	113	0		
Álftá	0	1	2	1	4	6	10	9	2	3	6	6	0	7	0	4	2	3	0	5	0	0	0	0	3	10	0		
Hítará	193	134	132	234	518	396	184	0	259	131	426	7	344	146	136	129	126	80	57	23	58	34	47	35	160	518	0		
Hörudalsá	18	291	231	614	451	340		271	423	361	1021	1003	453		907		81	80	11			223	39	6	359	1021	6		
Miðá og Tunguá		73	70	470	478	650	530	411	674	350	396	825	925	591	1009	593	273	432	184	120	328	350	125	121	434	1009	70		
Haukadalsá neðri	679	7	21	8	74	8	57	111	71	8	36	12	58	42	22	19	50	30	21	20	17	2	8	7	58	679	2		
Haukadalsá efri		22	14	237	919	149	267		590	739	593	892	949	731	93	644	453	276	278	135	240	367	64	370	410	949	14		
Staðarhölsá og Hvolsá	401	224	338	941	882	397	616	733	934	1490	1316	1469	1016	949	583	439	487	1000	375	549	283	379	234		682	1490	224		
Fjarðarhornsá	20	107	306	562	536	233	73	80	135	165			47		93	129	116	179	100	273	184	185	53	52	173	562	20		
Selá í Steingrímsfirði	261	12		229	334	259	77	404	145	356			171	246	529	0	90	68	640	217	81	81	195	54		212	640	0	
Staðará í Steingrímsfirði	584	35	13	183	385	265	254	163	201	92	164	288	76	297	275											218	584	13	
Hrútafjarðará og Siká	269	59	68	221	532	192	135	129	221	499	363	564	346	610	358	221	303	180	158	159	100	213	66	148	255	610	59		
Miðfjarðará	236	167	89	221	273	152	97	123	144	47	267	304	277	97	316	148	225	235	180	216	61	256	299	122	190	316	47		
Vöðudalsá og Fitjá	1325	366	26	377	547	467	676	1214	3485	2782	1551	5568	3824	3138	1903	1143	2144	3004	1118	1460	1725	213	986	1728	1699	5568	26		
Vatnsdalsá	727	1182	270	1642	1851	1112	1427	1058	812	2498	1861	1438	2755	2712	1919	1975	1430	1186	779	724	1000	1478	1340	1345	1438	2755	270		
Fremri Laxá á Ásum	137	236	15	34	52	35	6	26	41	61	52	64	27	153	53	23	8	12	0	3	3	0	4	2		44	236	0	
Húseyjarkvísl	7	2	8	64	28	17	32	44	48	45	30	46	17	8	18	14	27	12	6	27	14	25	10	7		23	64	2	
Hrollleifsdalsá		47	45	221	401	410	381	628		218	198	377	325	311	281	397	409	346	261	166	152	159	196	329		284	628	45	
Flokadalsá	110	1028	280	2134	2198	1144	1040	1673	489	265	1135	655	2405	775	1539	1169	2279	2473	1084	499	380	528	283	646		1092	2473	110	
Fljótá		1	44	627	643	881	1242	7071	6928	6931	1648	893	792	944	298	164	288	508	215	357	208	438	1255	1493		1473	7071	1	
Svarfáðardalsá				873	1049	668	1691	358	417	475	526	704	560	842	378	310	407	311	567		400	1058	825			654	1691	310	
Hörgá				1692	1394	1238	1783	1590	1063	1245	1293	1229	856	1216	1373	1110	935	964	896	670	860	843	794	1054		1148	1783	670	
Eyjafjarðará	1557	1467	127	2123	2836	3095	3080	3319	2151	2098	3625	3137	2900	2620	2931	1954	1678	2052	1516	916	610	723	672	736		1997	3625	127	
Fnjóská	496	217	238	390	469	239	251	550	391	339	409	579	700	612	695	370	736	545	355	781	598	850	474	583		494	850	217	
Skjálíffandaflljót	275	338	561	391	331	160	173	198	151	214	506	403	658	1034	356	357	338	239	116	218	292	397	402	217		347	1034	116	
Laxá í Aðaldal	35	187	114	137	86	48	114	57	52	29	64	52	48	115	121	91	37	27	22	8	25	2	15	26		63	187	2	
Laxá ofan Brúa	0	19	63	16	10	3	5	1	3	7	42	412	145	41	5	4	8	16	21	16	7	2	1	1		35	412	0	
Litlá		297	307	310	368	551	259	220	193	131	104	97	123	117	388	199	249	97	110	31	67	128	77	202		201	551	31	
Omarsá	245	114	141	181	175	127	131	126	103	101	68	93	129	128	56	62	53	30	109	60	69	54	52	20		101	245	20	
Selá í Vopnaf.	249	56	52	211	105	103	51	106	84	164	115	37	55	72	53	49	63	60	50	18	33	12	32	16		77	249	12	
Vesturdalsá	506	51	78	513	1402	726	321	383	474	872	1080	457	815	864	1079	502	1002	557	342	223	241	417	370	412		570	1402	51	
Hofsá og Sunnudalsá	357	32	143	67	357	471	268	261	183	344	250	246	557	744	30	207	276	559	247	154	247	152	385	393		289	744	30	
Gílsá og Selfjót	230	61	71	455	382	368	242	381	261	532	421	221	340	375	469	426	447	491	429	347	310	304	178	295		335	532	61	
Breiðdalsá	453	74	70	600	22	23	410	369	977	396	197	235	415	601	1121	567	628	881	1193	405	263	412	354	188		452	1193	22	
Geirlandsá	60	69	48	29	50	43	40	39	48	43	28	26	27	54	44	50	44	38	21	8	3	29	32	14		37	69	3	
Skafhá	17	19	12	1	5	7	19	28	13	21	16	19	27	42	25	33	14	13	5	25	12	25	25	18		18	42	1	
Eldvatn í Meðallandi	21	22	3	21	3	27	19	6	60	114	61	29	27	16	50	48	39	61	19	67	24	56	42	61		37	114	3	
Grenlækur		78	12	151	247	177	288	273	403	290	294	223	114	128	212	283	209	267	252	145	84	99	48	50		188	403	12	
Tungufljót	63	37	28	107	65	46	43	85	67	60	53	52	40	66	130	62	79	74	23	6	6	18	46			55	130	6	
Heiðarvatn		106	203	213	319	159	296	131	89	498	616	385	331	1021	188	433											333	1021	89
Rangár og Fiská				75	65	106	90	83	94	165	150	72	54	95	88	75	89	50	40	20	15	16	54	35		73	165	15	
Ölfúsa		8	7	12	17	12	10	72	40	20	30	21	11	16	26	26	21	16	7	6	4	4	2	4		17	72	2	
Sog	255	312	227	426	558	173	130	209	316	914	754	860	455	451	765	752	529	508	449	102	177	198	149	99		407	914	99	
Hróarholtslækur	13	134	110	144	84	172	92	136	169	360	80	113	96	55	52	84	38	65	21	13	4	12	27	5		87	360	4	

Tafla 19. Skráð netaveiði á Íslandi árið 2010. Gefin er fjöldi og þyngd (þyngd er í kg).

Veiðistaður veiðiá eða veiðivatn	Lax		Urriði		Bleikja	
	fjöldi	Þyngd	Fjöldi	Þyngd	fjöldi	Þyngd
Reykjanes	0	0	0	0	0	0
Borgarfjörður netaveiði í sjó			266	242	7	7
Hvítá Borg. neðri hluti	16	42	337	311	63	65
Hvítá efrhl. og Norðurlingfl.	438	1171	53	43	149	136
Vesturland	454	1213	656	596	219	208
Vestfirðir	0	0	0	0	0	0
Amarvatn-Stóra			966	966	95	95
Héraðsvötn	44	128	60	92	4	4
Norðurá	1	5	2	2	135	135
Miklavatn í Fljótum *						
Norðurland vestra	45	133	1028	1060	234	234
Skjálfandafljót	82	271			392	314
Vestmannsvatn *						
Mývatn			2844	1850	5585	3630
Norðurland eystra	82	271	2844	1850	5977	3944
Lagarfljót	78	198	0	0	0	0
Austurland	78	198	0	0	0	0
Skaftá	20	53	182	310	3	2
Kúðafljót	56	156	107	337		
Mjóásvatn (Álftaveri) *						
Markarfljót *			7	8		
Veiðivötn			3017	4241	4743	2375
Kvislaveitur *						
Þjórsá	8990	27003	336	718		
Laugarvatn			50	26	547	251
Apavatn			7535	3598	13359	4397
Úlfjótuvatn			2	2	625	200
Hvítá í Árnæssýslu	3571	10249	201	415	106	127
Ölfusá	2607	7938	283	528	4	5
Suðurland	15244	45399	11720	10183	19387	7357
Samtals	15903	47214	16248	13689	25817	11743

§ Hluti afafila í ádrætti

* Skýrsla barst ekki